



**Dame Marteau Sv**  
Route de Pélissanne  
Les Roquassiers  
Parc des Expositions  
13300 Salon de Provence

**Samedi 13 Juin 2015 à 15h00**

---  
**Tableaux - Mobilier**  
**Objets d'Art - Arts d'Asie**  
---

Expositions : Vendredi 12 Juin 2015 de 10h à 12h - 14h à 18h  
et le matin de la vente de 10h à 12h

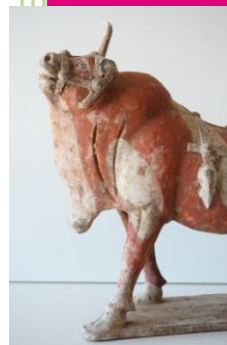
Photographies, Catalogue et Estimations disponibles sur : [www.damemarteau.fr](http://www.damemarteau.fr) et [auction.fr](http://auction.fr)



**Raphaël Luc PONSON (1835-1904)**



**Pendule Sphère**



**Buffle**  
**Chine Tang (618 à 907).**



**Capodimonte**



**Hippolyte Camille DELPY**  
**(1842-1910)**



**Personnages Religieux**  
**XVIIIème**



**Fat Lady**  
**Chine. Tang (618 à 907)**



**Francis SMITH (1881-1961)**



**Commode Louis XV - JG SCHLICHTIG**

**Maître**  
**Caroline Tillie-Chauchard**  
Contact : +33(0) 490 550 862  
+33(0) 680 475 918  
Email : [ctc@damemarteau.fr](mailto:ctc@damemarteau.fr)

Lots	Descriptions	Estimations en Euros
1	CARDEILHAC. Plat rond à contours en argent. Poinçon : Minerve. Poids : 905 g. Diamètre : 32,5 cm	400/500
2	Ménagère en argent chiffré F.S. de 53 pièces comprenant dix-huit couverts, seize cuillères à dessert et une louche, dans son écrin d'origine. Poinçon : Minerve. Poids : 3644 g	1500/1800
3	Plat ovale en argent à décor d'une frise de palmettes. Poinçons : Michel-Ange et Cérès Paris 1819-1838. Poids : 1500 g. Longueur : 47 cm	400/450
4	Plat ovale en argent à contours polylobés à décor ciselé d'un blason surmonté d'une couronne comtale. Poinçon : Minerve. Maître-orfèvre : E. Artault à Moulins. Poids : 1160 g. Longueur : 45,5 cm	300/350
5	Grand plat rond en argent à décor d'une frise de palmettes. Poinçons : Michel-Ange et Cérès Paris 1819-1838. Poids : 1370 g. Diamètre : 35,5 cm	400/450
6	Service à thé et café en argent comprenant quatre pièces tripodes à côtes torsées et à décor de feuilles d'acanthé. Poinçon : Minerve. Maîtres-orfèvres : Emile Puiforcat (poinçon E.P. sur la théière et le pot à lait) et L. Lapar Saint de Béguin (verseuse et sucrier). Poids brut : 2415 g	1000/1200
7	Série de douze cuillères à thé en argent à décor ciselé de rinceaux sur fond strié. Poinçon : Minerve. Poids : 157 g	60/80
8	Service thé-café en argent à côtes lobées chiffré L.B., bagues en ivoire sur les manches de la cafetière et de la théière, comprenant une théière, une cafetière, un sucrier, un pot à lait (choqué au pied) et un passe-thé. Poinçon : Minerve. Maître-orfèvre : Tibour. Début XXème. Poids total brut : 2.623 g	800/1200
9	ERCUIS. Importante ménagère en métal argenté à décor ciselé néo-classique de 142 pièces comprenant : 15 grands couverts, 12 couverts à entremet, 12 couverts à poisson, 12 grands couteaux, 12 petits couteaux, 24 cuillères à dessert, 1 couvert à servir le poisson, couverts à hors-d'œuvre, 2 saupoudreuses, 1 pince à sucre, 1 couvert à salade, 1 couvert à découper, 2 pelles, 1 louche.	600/800
10	PUIFORCAT et LINZELER. Ménagère en argent de 132 pièces comprenant de la Maison Robert LINZELER 18 grands couverts, 18 couverts à entremet, 12 cuillères à moka, 11 fourchettes à dessert et une fourchette à servir (Poids : 5.446 g), de la Maison PUIFORCAT 18 grands couteaux lame inox et 18 petits couteaux lame inox (Poids brut : 2.604 g). Poids brut total : 8.050 g	3000/4000
11	Trois couverts en argent chiffrés FR. Poinçons : Cérès et Hercule (1819-1838). Poids : 422 g	150/180
12	Deux grandes cuillères chiffrées R et une fourchette d'un modèle similaire. Poinçon : Michel-Ange. Poids : 247 g	80/100
13	Couvert en argent à décor de coquille, chiffré PC. Poinçons : Paris (1781-1789). Poids : 178 g	100/120
14	Cuillère à ragout à décor ciselé d'une armoirie de baronnie. Poinçons : Paris (1781-1789). Longueur : 31,5 cm. Poids : 179 g	220/250
15	Cuillère à ragout chiffrée PC. Poinçons XVIIIème. Longueur : 31,5 cm. Poids : 169 g	200/240

<b>16</b>	Encensoir en argent ciselé de forme balustre à décor au sommet d'une tête de cheval, avec chaînette (petit enfoncement). Poinçon : Minerve et du maître-orfèvre VEYRAT. Vers 1830-1840. Poids : 847 g	250/300
<b>17</b>	Statuette de jeune homme debout. Patine brillante sur le visage . Ancienne collection Galerie Noir d'Ivoire. République Démocratique de Côte d'Ivoire. Ethnie Baoulé. Hauteur : 34 cm	600/800
<b>18</b>	Statuette de jeune femme debout. Patine brune brillante à certains endroits. République Démocratique de Côte d'Ivoire. Ethnie Baoulé. Hauteur : 30 cm	450/500
<b>19</b>	Statuette de jeune femme debout. Poitrine proéminente. Cambrure du dos. République Démocratique de Côte d'Ivoire. Ethnie Senoufou. Hauteur : 32,5 cm	450/500
<b>20</b>	Statuette de jeune femme debout aux proportions géométrisées. Patine brillante . Ancienne collection C. Rolley. République Démocratique de Côte d'Ivoire. Ethnie Baoulé. Hauteur : 38 cm	1200/1400
<b>21</b>	Statuette d'une jeune femme les bras le long du corps. Patine crouteuse. Ethnie Dogon. Hauteur : 28 cm	700/800
<b>22</b>	Statuette d'un homme debout, les mains sur le ventre, autour du nombril proéminent. Il porte un collier de perles autour du cou et un pagne en tissu jaune. Ethnie Baoulé, Côte d'Ivoire. Hauteur : 29,5 cm	700/800
<b>23</b>	Femme debout portant son enfant dans le dos, patine d'usage. Zaïre, ethnie Luba. Hauteur : 30,5 cm	1000/1200
<b>24</b>	Masque Punu. Gabon. Bois polychrome et kaolin. Dimensions : 24x18x12,5 cm	400/500
<b>25</b>	Tête de Bouddha Shakyamuni en grès blond. Le fin liseré délimitant les fines boucles de cheveux, les yeux baissés, les larges sourcils arqués, le visage ovale élongé et méditatif attestent l'influence de l'art U. Thong C qui a prédominé dans la partie centrale et l'est de la Thaïlande. Manques visibles Thaïlande, première période d'Ayutthaya. Epoque : XVème. Hauteur : 31 cm Expert : Knut Sibbel-Brinkmann Reposant sur un socle. Hauteur totale : 40 cm	700/900
<b>26</b>	Fragment de torse de divinité. La divinité est ornée de collier, et seule une boucle d'oreille à pendants est visible. Une partie de son vêtement plissé, à large bord rabattu, figure sur le haut de sa hanche. Sa main droite est levée, esquissant un geste difficile à interpréter, tandis que celle de gauche, paume tournée vers le haut, repose sur son giron. Manques visibles. Cassure et recollage à la partie supérieure Cambodge. Epoque : XIème-XIIème siècle Hauteur : 37 cm Expert : Knut Sibbel-Brinkmann	800/1000
<b>27</b>	CHINE. Paire d'aiguières de forme balustre à décor en émaux polychromes dits "wucāi" de pivoinés et phénix sur fond de feuillage vert (petit éclat et léger fêlé). Période Kangxi (1662-1722). Monture de bronze postérieure. Hauteur totale : 34 cm Expert : Nelly Fouchet	1500/2000
<b>28</b>	IRAN. Paire de chandeliers en laiton ciselé à long fût bagué reposant sur une base circulaire à décor de personnages dans des médaillons polylobés sur fond d'un décor végétal stylisé. Bourrelets ornés de rinceaux délimitant la base évasée, le fût et le col du flambeau. Epoque : XIXème. Hauteur : 33 cm	500/700
<b>29</b>	CHINE. Paire de vases de forme balustre en ivoire à patine jaune sculpté de dragons et ornés de petites perles de turquoise et de corail. Anses en forme de dragon. Epoque : Première moitié du XXème. Hauteur : 33 cm	600/700

30	CHINE. Personnage en ivoire tenant dans sa main droite une épée (craquelures et manques à la main gauche). Epoque : Fin XIXème-Début XXème. Hauteur : 41 cm	400/500
31	CHINE. Bouddha souriant les bras levés en ivoire. Epoque : Début XXème. Hauteur : 25 cm	400/500
32	Trois netsukés en ivoire représentant des hommes assis. Hauteurs : 3 cm, 32 cm et 3,5 cm	150/200
33	CHINE. Coffret à thé en bois laqué et doré de scènes animées, reposant sur quatre pieds griffes, à deux compartiments en étain ciselé (avec sa clef). Dimensions : 14x24,5x17 cm	200/300
34	BIRMANIE. Grand Bouddha en bois et stuc en partie polychrome. Epoque : Fin XIXème-Début XXème. Hauteur : 300 cm	4000/5000
35	JAPON. Toba sur sa mule. Sujet en bronze patiné à décor d'émaux cloisonnés. Vers 1900. Dimensions : 37x40 cm	600/800
36	Sceau quadrangulaire ciselé d'un paysage lacustre stylisé. Agate blanche à effet rose. Chine, dynastie Qing (1644-1911). Dimensions : 5x2,3x2,7 cm	850/1000
37	Sceau quadrangulaire surmonté d'un chien de fô. Chine, dynastie Qing (1644-1911). Dimensions : 7,5x2x2 cm	550/650
38	Sceau quadrangulaire ciselé sur une face de calligraphie. Pierre de lard grise veinée. Chine, dynastie Qing (1644-1911). Dimensions : 7x2x2 cm	500/600
39	Sceau quadrangulaire ciselé d'un personnage devant un pavillon et gravé d'idéogrammes. Pierre de lard beige. Chine, dynastie Qing (1644-1911). Dimensions : 8,2x2,1x2 cm	600/700
40	Bouddha en méditation, assis en padmasana (en tailleur) sur un socle étagé. Visage à l'expression sereine surmonté d'une coiffure à fines bouclettes. Bronze cuivré. Birmanie. Epoque : XIXème. Dimensions : 18x10x5 cm	320/350
41	Dignitaire vêtu d'une longue tunique, les mains cachées sous son vêtement, coiffé d'un bonnet et d'un voile. Terre cuite à traces d'engobe et de polychromie. Chine, dynastie Sui (581-618). Hauteur : 24 cm	400/500
42	Dignitaire vêtu d'une longue tunique, les mains cachées sous son vêtement, coiffé d'un bonnet et d'un voile. Terre cuite à traces d'engobe et de polychromie. Chine, dynastie Sui (581-618). Hauteur : 24 cm	400/500
43	Personnage de cour. Terre cuite à traces d'engobe et polychromie. Dynastie WEI (386-557). Hauteur : 22 cm	350/400
44	Fat lady représentée debout tenant un miroir. Elle est vêtue d'une longue robe, plissée et porte une écharpe qui retombe sur les bras. Elle porte un double chignon élaboré. Terre cuite, engobe et traces de polychromie. Chine. Tang (618 à 907). Hauteur : 49,5 cm. Test de thermoluminescence QED	3800/4200
45	Bouddha debout en métal doré, les mains en Abhaya mûdra (absence de crainte) sur une estrade à trois niveaux. Thaïlande, région de Rattanakossin. Epoque : XIXème. Dimensions : 80x26x26 cm	2200/2500
46	Buste en grès doré. Thaïlande, école d'Ayuthaya. Epoque : XVIIème. Dimensions : 27x29x14 cm	1900/2200
47	Tête de Bouddha surmontée de l'Usnisha et du Rasmi. Albâtre à traces de laque. Birmanie. Epoque : XIXème. Hauteur : 34 cm	2800/3200



48	Adorant agenouillé en position de Namaste, coiffure élaborée en fines bouclettes, il porte un joli drapé monastique, en bronze laqué doré. Birmanie. Epoque : XIXème. Dimensions : 55x23x29 cm	2500/3000
49	Magnifique Bouddha debout en bois doré, la main droite en Abhaya mûdra faisant le geste de l'absence de crainte et la main gauche en Varada Mûdra le geste du don, de la faveur, octroyée ou reçue. (Manque la couronne ailée et un doigt de la main droite). Thaïlande. Dimensions : 92x20x17 cm	2600/3000
50	Chameau bête debout sur terrasse en terre cuite, engobe et polychromie importante. Chine. Dynastie Tang (618 à 907). Dimensions : 44x35x14 cm	1200/1500
51	Grande Gargouille de temple en terre cuite. Indonésie, région de Sulawesi. Epoque : Début XXème. Dimensions : 39x27x25 cm	800/1000
52	Bouddha assis sur socle lotiforme en bois laqué lie-de-vin, traces de dorure. La main droite dans la position de prise de terre à témoin, la tête surmontée de l'Usnisha (manque sur le devant). Epoque : XIXème. Hauteur : 46 cm	1800/2200
53	Buffle. Terre cuite à engobe ocre et traces de polychromie. Chine. Dynastie Tang (618 à 907). Test de thermoluminescence n° QUED1413/FC0620. Dimensions: 39x42x19 cm (restaurations à la corne et à l'oreille)	5500/7000
54	Important sujet en os à représentation d'une femme. Hauteur : 65 cm	500/700
55	Gaine en marbre jaune de Sienne, ornementation de frises en bronze à décor de feuilles, et d'une canéphore en application, reposant sur quatre pieds griffes en bronze. Epoque : Milieu XIXème. Hauteur : 122 cm	500/800
56	Trumeau rectangulaire en bois laqué vert d'eau et doré d'époque XIXème, orné d'une huile sur toile d'époque XVIIIème représentant une bergère endormie et un couple galant. Dimensions totales : 171x102 cm	700/800
57	Emile GALLE (1846-1904). Ensemble de tables gigognes composé de deux tables basses signées, à décor marqueté de pivoines sur la plus grande (saut de placage) et de fèves de cacao sur la plus petite (manque la troisième). Dimensions : 41x79,5x44 cm et 37x35x43 cm	600/800
58	Lustre à pampilles à six bras de lumière. Hauteur : 70 cm	80/120
59	Important lustre en bronze et laiton à quatre paires de lumières, chacune ornée d'une tête de bélier. Vasque en marbre. Début XXème. Hauteur : 127 cm	200/300
60	Miroir rectangulaire dans un encadrement Régence en bois sculpté et doré de feuilles d'acanthé surmonté d'un fronton. Epoque : Début XVIIIème. Dimensions : 65x46,5x5 cm	600/800
61	Grand miroir à pareclozes dans un encadrement rectangulaire en bois sculpté et doré surmonté d'un fronton à décor d'une importante feuille, de rinceaux et de fleurs. Provence. Epoque : Début XVIIIème. Dimensions : 141x72 cm	2500/3000
62	Paire d'encoignures laqué jaune à décor de grotesques peints ouvrant par deux portes découvrant un intérieur orné d'un ancien papier peint. Plateau à décor de faux-marbre. Travail italien. Epoque : XVIIIème. Dimensions : 101x59x59 cm	5000/6000
63	Tableau-crucifix avec Christ en ivoire sculpté. Le Christ avec tête inclinée sur l'épaule gauche, mèches de cheveux ondulées et tombant sur les épaules, périzonium avec chute sur la hanche droite. Encadrement à pareclozes en bois sculpté et doré à décor de feuilles et de fleurs. Epoque : XVIIIème. Dimensions du cadre : 75x42 cm. Hauteur du Christ : 17 cm	1000/1200

64	Console d'applique Louis XVI en bois sculpté et doré, ceinture ajourée de fleurs dans des entrelacs rythmée par un carquois. Montants cannelés et rudentés réunis par une entretoise sommé d'un pot de fleurs et de feuilles. Plateau de marbre bleu Turquin. Epoque : XVIIIème. Dimensions : 95x101x47,5 cm	1000/1200
65	Ensemble composé d'une paire de bergères et d'une paire de fauteuils à dossier renversé et accotoirs à crosse. Garniture rouge à décor de couronnes et de fleurs. Epoque : Restauration. Dimensions des bergères : 96x66x65 cm. Dimensions des fauteuils : 90x58x60 cm	800/1000
66	MULLER et Frères à Lunéville. Trois appliques en verre marmoréen composé d'une demi-vasque orange et brun à monture en fer forgé à décor de fleurs et de feuilles de rosier. Deux sont signées, la troisième comprenant un éclat. Dimensions : 30x54x20 cm	300/400
67	Commode Louis XV à façade galbée en bois de placage à décor de réserves d'amarante sur fond de bois de violette ouvrant par trois tiroirs sur deux rangs. Belle ornementation de bronzes rocaille en chute, sabots, entrées de serrure et poignées de tirage. Plateau de marbre gris. Estampillée JG SCHLICHTIG (reçu maître en 1765). Dimensions : 85x115x58 cm	3000/4000
68	Maison DEGUE, Cristallerie de Compiègne. Lustre en fer forgé et verre moulé opalescent à décor de fleurs stylisées comprenant une vasque et trois tulipes signées Degué. Circa 1920. Hauteur : 80 cm	300/400
69	Quatre panneaux de boiserie intérieure, probablement de plafond, à décor peint de scènes mythologiques en grisaille dans des réserves flanquées de feuilles d'acanthé. Epoque : XVIIIème. Dimensions : 350x68 cm, 350x72 cm et deux panneaux de 270x54 cm	4000/5000
70	Ecole Française Fin XVIIIème. Deux anges. Sanguine sur papier collé sur carton signée en bas à gauche et datée 1772. Dimensions : 24x37 cm	150/200
71	Ecole Française Fin XVIIIème. Trois anges. Sanguine sur papier collé sur carton signée en bas à gauche et datée 1771, dans un encadrement en bois doré à frise de perles. Dimensions : 24x35 cm. Dimensions totales : 36x46,5 cm	200/300
72	Ecole du Nord XVIIIème. Pêcheurs devant le moulin. Huile sur panneau de bois (voilé) dans un encadrement en bois doré. Dimensions du panneau : 31x45 cm. Dimensions totales : 40x53,5 cm	350/400
73	Charles Jean Auguste ESCUDIER (1848-1923). La joueuse de lyre. Huile sur toile signée en bas à droite et datée 1903, restaurations importantes au centre, rentoilage. Dimensions : 91x64 cm	500/700
74	Charles Euphrasie KUWASSEG (1833-1904). Barques de pêche sur l'Escaut devant Anvers. Pastel signé en bas à gauche. Dimensions : 23x40 cm	1000/1200
75	Marie DEGRELLE (active en 1860). Portraits de couple bourgeois. Paire d'huiles sur toile à vue ovale signées et datées 1861, dans des encadrements en bois et stuc doré sommés de rubans. Dimensions des cadres : 107x79 cm	1200/1500
76	Charles MARECHAL (1801-1887). Scène de basse-cour. Huile sur toile signée en bas à gauche. Dimensions : 48,5x65 cm	1200/1500
77	Henri MALFROY-SAVIGNY (1895-1944). Le Petit Nice. Huile sur toile signée en bas à droite (légers éclats et petit trou). Dimensions : 60,5x92,5 cm	3500/4000
78	Louis Amable CRAPELET (1822-1867). Le village. Huile sur carton signée en bas à droite. Dimensions : 36x59 cm	500/600

79	Edouard Joseph d'ANTAN (1848-1897). Le charretier assis. Huile sur toile signée en bas à gauche et datée 1881. Dimensions : 50x56 cm	600/800
80	Ferdinand WAGNER (1847-1927). Les Grâces musiciennes. Huile sur toile signée en bas à droite (restaurations et accidents, tableau à nettoyer). Dimensions : 214x104 cm	4000/5000
81	Ferdinand WAGNER (1847-1927). Allégorie de l'automne. Huile sur toile signée en bas à gauche (restaurations et accidents, tableau à nettoyer). Dimensions : 214x104 cm	4000/5000
82	Maxime NOIRE (1861-1927)(père d'Annette Noiré, épouse de Paul Jouve). Vue de Constantine. Huile sur toile signée en bas à droite. Dimensions : 31x53 cm	500/600
83	Maxime NOIRE (1861-1927)(père d'Annette Noiré, épouse de Paul Jouve). Région de Biskra. Huile sur toile signée en bas à droite. Dimensions : 32x68 cm	500/600
84	Romain JOUVE (fils de Paul Jouve et petit-fils de Maxime Noiré). Bouquet d'iris. Huile sur toile signée en bas à gauche. Dimensions : 80x57 cm	300/400
85	Maxime NOIRE (1861-1927)(père d'Annette Noiré, épouse de Paul Jouve). Paysage dans la région de Bou Saada. Huile sur toile signée en bas à gauche. Dimensions : 38x46 cm	400/500
86	Annette NOIRE (1891- ?). Bouquet devant la baie d'Alger. Huile sur toile signée en bas à gauche (quelques manques). Dimensions : 64x51 cm	300/400
87	Charles CLAIR (1860-1930). La bergerie. Huile sur toile signée en bas à droite (quelques manques). Dimensions : 81x100 cm	2000/2500
88	Henry Maurice D'ANTY (1910-1998). Nature morte devant la fenêtre. Huile sur toile signée en bas à droite. Dimensions : 81x66 cm	1000/1200
89	Henry Maurice D'ANTY (1910-1998). Les fleurs. Huile sur toile signée en bas à droite. Dimensions : 80x20 cm	400/500
90	Henry Maurice D'ANTY (1910-1998). Nature morte aux crustacés. Huile sur toile signée en bas au milieu. Dimensions : 100x100 cm	1500/1700
91	EPKO (né en 1928). Jeune fille devant la table. Huile sur toile signée en bas à droite. Dimensions : 100x81 cm	500/600
92	Kees TERLOUW (1890-1948). La ferme. Huile sur panneau signée en bas à droite. Dimensions : 50x100 cm	600/700
93	Léo FONTAN (1884-1965). Le lac de Lugano. Huile sur toile signée en bas à gauche. Dimensions : 60x73 cm	400/500
94	Elie Anatole PAVIL (1873-1948). L'église du village. Huile sur toile signée en bas à droite. Dimensions : 61x50 cm	700/800
95	Otto BAURIEDL (1881-1961). Vue de montagne. Huile sur toile signée en bas à droite. Dimensions : 94x74 cm	2000/2200
96	Armand BOUVIER (1913-1997). Le bouquet. Huile sur toile signée en bas à gauche. Dimensions : 46x38 cm	400/500
97	Albert COLL (né en 1918). Berger et ses moutons. Huile sur toile signée en bas à droite. Dimensions : 73x54 cm	200/250

98	Fernand ANDREY-PREVOST (1890-1961). La Bohémienne. Huile sur toile signée en bas à droite (petit accident). Dimensions : 120x80 cm	400/500
99	Jordi BONAS (né en 1937). Femme assise. Huile sur toile signée en bas à droite. Dimensions : 80x60 cm	400/500
100	Gérard PAMBOUJIAN (né en 1941). Le cavalier. Huile sur papier signée en bas à gauche. Dimensions : 41x28 cm	200/300
101	Raphaël Luc PONSON (1835-1904). Femme à la cruche devant Saint-Bertrand de Comminges. Huile sur toile signée en bas à gauche dans un important cadre en bois et stuc doré. Dimensions du tableau : 134x98 cm. Dimensions du cadre : 183x146x17 cm	10000/12000
102	Hippolyte Camille DELPY (1842-1910). Matinée d'été à Notre Dame de la Garenne sur Seine. Huile sur panneau signée en bas à gauche, contresignée au dos. Marque au fer HCD et canard peint au pochoir au dos. Dimensions : 40,5x71 cm	3000/3500
103	Mathurin JANSSAUD (1857-1940). Retours de pêche en Bretagne. Deux pastels signés en bas. Dimensions : 23x33,5 cm	1200/1800
104	Lev TCHISTOVSKY (1902-1969). Bouquet d'orchidées. Huile sur carton signée en bas à droite (petit renforcement). Dimensions : 92x73 cm	4000/5000
105	Francis SMITH (1881-1961). Le mariage. Huile sur toile signée en bas à gauche. Dimensions : 60x73 cm	5000/6000
106	LALIQUE France. Vase modèle Mossi en verre blanc moulé-pressé et opalescent à motifs translucides de gouttes en relief. Signé Lalique France. Modèle créé en 1933. Hauteur : 21 cm	500/600
107	René LALIQUE (1860-1945). Vase modèle Mossi en verre blanc moulé-pressé et opalescent à motifs translucides de gouttes en relief. Signé R. Lalique. Modèle créé en 1933. Hauteur : 21 cm	800/1000
108	DAUM Nancy. Coupe en verre multicouche gravé à l'acide à décor d'une libellule et de roses signé Daum Nancy et d'une croix de Lorraine. Hauteur : 6,5 cm. Diamètre : 15 cm	150/200
109	DAUM Nancy. Vase sphérique au pourtour du col étiré à la pince et à panse légèrement cabossée. Épreuve en verre anisé opalescent dégagé à l'acide au décor tournant finement gravé et entièrement rehaussé à l'or, de branches de platane, sur fond granité. Des motifs enrubannés achèvent le décor. Signé à l'or DAUM Nancy à la Croix de Lorraine sous la base. Hauteur : 14,5 cm. Diamètre : 21 cm	800/1200
111	Emile GALLE (1846-1904). Vaporisateur de forme ronde à panse aplatie en verre multicouche à décor dégagé à l'acide de pensées (manque la poire). Hauteur totale : 20 cm	600/700
112	MULLER Frères à Lunéville. Paire de vases ovoïdes à col rétréci, en verre marmoréen, signés. Hauteur : 16,5 cm	300/350
113	Emile GALLE (1846-1904)(d'après). Bonbonnière à décor gravé à l'acide d'un décor végétal signé avec la mention 27. Hauteur : 5,5 cm. Diamètre : 10,5 cm	500/600
114	Emile GALLE (1846-1904)(d'après). Coupe à décor gravée à l'acide à décor végétal, signé. Hauteur : 6 cm. Diamètre : 25 cm	150/200
115	CHARDER. Vase boule gravé à l'acide de couleur orange de fleurs stylisées sur fond vert marmoréen, pied ourlé. Hauteur : 22 cm	800/1000



116	DAUM Nancy et Louis MAJORELLE (1859-1926). Vase en verre soufflé dans une monture en fer forgé aux motifs géométriques. Epreuve en verre doublé au décor en inclusions de paillons d'or. Signé L. Majorelle et Daum Nancy. Hauteur : 34 cm	400/500
117	LALIQUE France. Coffret en verre moulé pressé à décor de moineaux. Hauteur : 9 cm. Diamètre : 12 cm.	200/300
118	LALIQUE France. Vase aux Bacchantes. Épreuve en verre moulé et pressé. Signé Lalique France. Hauteur : 25 cm	1000/1500
119	LORRAIN. Vase de forme ovoïde en verre marmoréen orange et bleu, moulé et pressé à décor de fleurs de clochette, signé. Hauteur : 19 cm	300/400
120	ITALIE, Capodimonte. Importante paire de lampes en porcelaine polychrome à décor de Napolitaines en ronde-bosse entourant le fût avec des guirlandes de fleurs. Globes en verre opalescent à décor d'étoiles taillées. Epoque : Fin XIXème siècle. Hauteur : 75 cm	2000/2500
121	VIENNE. Service à café en porcelaine polychrome à décor de scènes galantes comprenant une cafetière, un sucrier et six tasses et sous-tasses (plateau accidenté). Epoque XIXème. Hauteur de la cafetière : 18,5 cm	400/500
122	Importante pendule "sphère" en bronze doré à cercles tournants émaillés à chiffres romains et arabes, inscrits dans un globe soutenu par trois grâces entourées de guirlandes de fleurs surmonté d'un amour. Le socle triangulaire est en marbre blanc à côtés concaves ornés de rinceaux et de palmettes en bronze doré. Le tout reposant sur trois pieds fuselés. D'après un modèle d'époque Louis XVI attribué à Clodion. (deux étoiles manquantes sur la partie supérieure de la sphère). Hauteur : 79 cm	6000/8000
123	Paire de pots à feu de style Louis XVI de forme ovoïde en marbre blanc veiné de jaune, soutenus par une ornementation tripode en bronze doré à décor de masques, de guirlandes, reposant sur une base circulaire. Epoque : XIXème siècle. Hauteur : 42 cm	500/600
124	Constantin DETOUCHE (1810-1889). Pendule en bronze doré et laiton richement ciselé à décor d'une communiante près d'un autel. Cadran (accidenté) en émail blanc signé Detouche. Dimensions : 56x35x15 cm	800/1200
125	Importante pendule en bronze doré de style Louis XIV à riche décor de masques, de mufles de lion, de feuilles d'acanthé, reposant sur deux pieds antérieurs griffes. Dimensions : 62x35x25 cm	800/1000
126	HENRIOT QUIMPER. Retour des champs. Important vase balustre en faïence polychrome signé sous la base et dans le décor. Dimensions : 58,5x27x27 cm	350/400
127	Couple de personnages galants dans le goût du XVIIIème en porcelaine polychrome (un doigt manquant et accident au socle). Epoque : Fin XIXème-Début XXème. Comporte une signature apocryphe aux épées croisées. Hauteur : 43 cm	400/500
128	Edouard CAZEAUX (1889-1974)(attribué à). Vase balustre en céramique orné de six cabochons en relief soulignés d'émail vert sur fond blanc craquelé, à décor émaillé de musiciens persans et de fleurs stylisées. Dimensions : 33,5x20x20 cm	600/800
129	Jean BESNARD (1889-1958)(attribué à). Vase en céramique à col rétréci à décor d'intailles à la molette. Couverte émaillée bleu-vert. Dimensions : 27x14x14 cm	200/250
130	A. LUCHINI (XIXème-XXème). Buste de mariée. Sujet en marbre signé au dos sur un socle en albâtre. Dimensions : 14x12x6 cm. Hauteur totale : 22,5 cm	200/250

<b>131</b>	Eventail plissé, la feuille en papier peint à la gouache représentant Apollon et les neuf muses devant le temple de l'Amour. Monture en nacre repercée, sculptée et gravée de cinq cartels à décor de personnages et de carquois (quelques manques et restaurations). Epoque : Milieu XVIIIème. Dimensions : 27x49,5 cm	800/1200
<b>132</b>	Visionneuse dite "Stéréo Mondain" et deux boites de plaques photographiques	500/600
<b>133</b>	Deux bustes de personnages religieux tenant en leur main gauche un ouvrage, en papier mâché recouvert de feuilles d'argent, sur âme de bois (quelques manques et accidents). Epoque : XVIIIème. Dimensions : 95x66x49 cm et 92x63x48 cm	3500/4000
<b>134</b>	Coupe en opaline à décor peint de fleurs reposant sur un piètement en bronze doré à décor de feuilles et de bambou. Epoque : Fin XIXème. Hauteur totale : 32 cm. Diamètre : 36 cm	400/500
<b>135</b>	MARSEILLE. Glacière à deux anses dégagées en faïence de petit feu, complète avec sa cuvette à l'intérieur, reposant sur trois pieds (dont un cassé et recollé), décor polychrome de jeté de fleurs en qualité fine. Couvercle creux avec prise surélevée en rocaïlle soulignée de pourpre. Epoque XVIIIème. Dimensions : 28x30x22 cm	450/600
<b>136</b>	ALLEMAGNE (Saxe). Pot à sucre à deux anses, en porcelaine, couvercle à bordure vannerie et fretel en forme de fleur en ronde-bosse, décor polychrome floral en qualité fine de bouquets de fleurs, à l'intérieur un bouquet floral. Filets or en bordure. (prise de main du couvercle restaurée). Epoque : XVIIIème. Dimensions : 13x20x15 cm	100/150
<b>137</b>	Coupe en cristal taillé reposant sur un socle en bronze à patine doré (traces de nettoyage) à décor d'angelots ailés à pied griffe réuni par une plinthe à côtés concaves. Epoque : Fin XIXème. Hauteur : 25 cm	200/300
<b>138</b>	ITALIE. Deux santons napolitains en terre cuite habillés de leurs vêtements d'origine (un doigt manquant à l'homme et doigts accidentés à la femme). Epoque : XIXème. Hauteurs : 32 cm et 34,5 cm	500/600
<b>139</b>	Théodore DECK (1823-1891)(attribué à). Lampe en céramique de forme balustre à corps ovoïde à décor couvrant de rinceaux feuillus et de grecques. Couverte émaillée brillante de couleur bleu turquoise. Col et base enserrés dans des monture en bronze ouvragées de motifs dans le goût chinois pour la base. Hauteur totale : 60 cm	400/500
<b>140</b>	Arsène MATTON (1873-1953). Africain portant une panthère. Sujet en bronze à patine brune signé sur la terrasse. Hauteur : 40 cm. Sur un socle rectangulaire en marbre. Hauteur totale : 43 cm	1400/1600
<b>141</b>	CLODION (1738-1814) (dans le goût de). Les anges musiciens. Sujet en bronze sur une terrasse signée. Socle en marbre. Dimensions : 22x24x13 cm	200/250
<b>142</b>	Frederic Sackrider REMINGTON (1861-1909). The Mountain Man. Sujet en bronze à patine brune signé Frederic Remington. Dimensions : 33x23x8 cm	1000/1200
<b>143</b>	Ecole Française Début XXème. Jeune femme aux oiseaux. Bronze à patine brune comportant une signature sur la terrasse. Vers 1920. Dimensions : 17x28x5,5 cm	300/350
<b>144</b>	Ecole Française Fin XIXème-Début XXème. Jument et son poulain. Sujet en bronze à patine brune. Dimensions : 33x52x21 cm. Sur un socle en marbre noir à côtés concaves	450/500
<b>145</b>	Pierre LENORDEZ (1815-1892). Gladiateur. Épreuve en bronze patiné. Plaque en laiton portant l'inscription gravée "Gladiateur. Né en 1862, par Monarque et Miss Gladiator. Gagnant en 1864 du Clearwell à Newmarket, en 1865 des 2000 Guinées, du Derby d'Epsom, du Grand Prix de Paris. Appartenant à M. le comte de Lagrange.	2000/2500

	Entraîné par M. Thom Jennings, monté par H. Grimshaw". Dimensions : 32,5x40x11 cm	
146	Eugène PICAULT (1833-1915). La pensée prenant son vol et portant la lumière. Sujet en bronze signé. Dimensions : 77x40x26 cm	800/1200

Le présent catalogue est soumis aux Conditions Générales de Vente particulières ci-dessous consultables et téléchargeables sur le site [www.damemarteau.fr](http://www.damemarteau.fr)

\* \*  
\*



### Recevoir par Email les prochaines Annonces de Ventes de DAME MARTEAU

<b>Nom :</b>	
<b>Prénom :</b>	
<b>Adresse Email :</b>	

### CONDITIONS GÉNÉRALES DE VENTE

Dame Marteau est une société de ventes volontaires de meubles aux enchères publiques régie par la loi n°2000-642 du 10 juillet 2000. Dame Marteau agit comme mandataire du vendeur. Le Commissaire-priseur n'est pas partie au contrat de vente qui unit exclusivement le vendeur et l'adjudicataire.

#### Généralités

Les présentes conditions générales de vente, la vente et tout ce qui s'y rapporte sont régies par le droit français ; Les vendeurs, les acheteurs ainsi que les mandataires de ceux-ci acceptent que toute action judiciaire relève de la compétence exclusive des tribunaux du ressort de Salon de Provence (France).

Les dispositions des présentes conditions générales sont indépendantes les unes des autres.

La vente est faite au comptant et les prix s'expriment en euros (€).

#### Garanties

Le vendeur garantit à Dame Marteau et à l'acheteur qu'il est le propriétaire non contesté, ou qu'il est dûment mandaté par le propriétaire non contesté, des biens mis en vente, lesquels ne subissent aucune réclamation, contestation ou saisie, ni aucune réserve ou nantissement et qu'il peut transférer la propriété desdits biens valablement.

Les indications figurant au catalogue sont établies par Dame Marteau et l'expert qui l'assiste le cas échéant, avec toute la diligence requise par une SVV de meubles aux enchères publiques, sous réserve des notifications, déclarations, rectifications, annoncées au moment de la présentation de l'objet et portées au procès-verbal de la vente. Ces informations, y compris les indications de dimension figurant dans le catalogue sont fournies pour faciliter l'inspection de l'acquéreur potentiel et restent soumises à son appréciation personnelle. L'absence d'indication d'une restauration d'usage, d'accidents,

retouches ou de tout autre incident dans le catalogue, sur des rapports de condition ou des étiquettes, ou encore lors d'annonce verbale n'implique nullement qu'un bien soit exempt de défaut. Aucune réclamation ne sera admise une fois l'adjudication prononcée, une exposition préalable ayant permis aux acquéreurs l'examen des œuvres présentées.

En cas de contestations notamment sur l'authenticité ou l'origine des objets vendus, Dame Marteau est tenu par une obligation de moyens ; Sa responsabilité éventuelle ne peut être engagée qu'à la condition expresse qu'une faute personnelle et prouvée soit démontrée à son encontre.

#### Estimations et prix de réserve

Le prix de vente estimé figure à côté de chaque lot dans le catalogue, il ne comprend ni les frais à la charge de l'acheteur, ni la TVA.

Le prix de réserve est le prix minimum confidentiel arrêté avec le vendeur au-dessous duquel le bien ne sera pas vendu.

Le prix de réserve ne peut être supérieur à l'estimation basse figurant dans le catalogue, ou annoncée publiquement par le commissaire-priseur habilité et consignée au procès-verbal.

Dans le cas où un bien ne comporterait pas de prix de réserve, la responsabilité de Dame Marteau ne serait pas engagée vis-à-vis du vendeur en cas de vente du bien concerné à un prix inférieur à l'estimation basse publiée dans le catalogue de vente.

#### Ordres d'achat en ligne sur le site Dame Marteau

Les ordres d'achat peuvent être passés en ligne sur le site Internet Dame Marteau au plus tard 2 jours ouvrés avant la vente. Ce service en ligne est soumis à enregistrement et identification du client. Les ordres passés en ligne ne sont pris en compte qu'après réception d'un RIB bancaire précisant les coordonnées de l'établissement bancaire du client.

#### Ordres d'achat par courrier

**Maître Caroline Tillie-Chauchard - Contact : +33(0) 680 475 918 - Email : [ctc@damemarteau.fr](mailto:ctc@damemarteau.fr)**  
**Salle des Ventes : Route de Pélissanne, Les Roquassiers-Parc des Expositions, 13300 Salon de Provence**

Les ordres d'achat par écrit se font à l'aide du formulaire prévu à cet effet.

Ce formulaire doit être adressé à Dame Marteau au plus tard 2 jours ouvrés avant la vente, accompagné d'un RIB bancaire précisant les coordonnées de l'établissement bancaire et d'une copie de pièce d'identité de l'enchérisseur. Pour les achats importants, il pourra être demandé une lettre accréditive de la Banque.

Dans le cas de plusieurs ordres d'achat identiques, le premier arrivé aura la préférence.

#### **Enchères par téléphone**

Les enchères par téléphone sont admises pour les clients qui ne peuvent se déplacer. A cet effet, le client retournera à Dame Marteau le formulaire susvisé dans les mêmes conditions.

Le nombre de lignes téléphoniques étant limité, il est nécessaire de prendre des dispositions avant la vente.

Les ordres d'achat en ligne, les ordres d'achat par courrier et les enchères par téléphones constituent un service gracieux rendu au client.

Le commissaire-priseur, Dame Marteau, ses agents ou ses préposés ne porteront aucune responsabilité en cas d'erreur ou omission dans l'exécution des ordres reçus, comme en cas de non exécution de ceux-ci.

#### **Enchères**

Pour une bonne organisation des ventes, les enchérisseurs sont invités à se faire connaître auprès de Dame Marteau avant la vente, afin de permettre l'enregistrement de leurs données personnelles. Les acquéreurs potentiels devront justifier de leur identité et de leurs références bancaires.

Toute personne s'étant fait enregistrer auprès de Dame Marteau dispose d'un droit d'accès et de rectification aux données nominatives fournies à Dame Marteau dans les conditions de la loi Informatique et Liberté du 6 janvier 1978 modifiée par la loi du 6 août 2004.

Les enchères suivent l'ordre des numéros au catalogue. Dame Marteau est libre de fixer l'ordre de progression des enchères et les enchérisseurs sont tenus de s'y conformer. Le plus offrant et dernier enchérisseur sera l'adjudicataire.

En cas de contestation au moment des adjudications, c'est-à-dire s'il est établi que deux ou plusieurs enchérisseurs ont simultanément porté une enchère équivalente, soit à haute voix, soit par signe, et réclament en même temps cet objet après le prononcé du mot « adjudgé », le dit objet sera immédiatement remis en vente au prix proposé par les enchérisseurs et tous les amateurs présents pourront concourir à cette deuxième mise en adjudication.

Toute personne qui enchérit durant la vente est réputée le faire à titre personnel et agir en son nom propre ; il en assume la pleine responsabilité, à moins d'avoir préalablement fait enregistrer par Dame Marteau un mandat régulier précisant que l'enchère est réalisée au profit d'un tiers identifié.

Dans l'hypothèse où un prix de réserve aurait été stipulé par le vendeur, Dame Marteau se réserve le droit de porter des enchères pour le compte du vendeur jusqu'à ce que le prix de réserve soit atteint.

#### **Conversion de devises**

La vente a lieu en euros. Seules les informations fournies par le commissaire-priseur habilité en euros font foi.

#### **Frais à la charge de l'acheteur**

L'acheteur paiera au profit de Dame Marteau, en sus du prix d'adjudication « prix marteau », une commission d'achat de 25% TTC du prix d'adjudication.

#### **Paiement**

Le paiement doit être effectué immédiatement après la vente.

Dans l'hypothèse où l'adjudicataire ne se sera pas fait enregistrer avant la vente, il devra justifier précisément de son identité ainsi que de ses références bancaires.

L'adjudicataire pourra s'acquitter par les moyens suivants :

- Par virement bancaire en €.
- En espèces en €, jusqu'à un montant égal ou inférieur à 3 000 € : pour le particulier ayant son domicile fiscal en France, et pour toutes personnes agissant pour les besoins d'une activité professionnelle.
- Par chèque bancaire certifié en € avec présentation obligatoire d'une pièce d'identité en cours de validité.

#### **Les chèques tirés sur une banque étrangère ne seront pas acceptés.**

- Les chèques et virements bancaires seront libellés en euros à l'ordre de Dame Marteau SAS ;

#### **BANQUE SOCIETE GENERALE**

4, boulevard de la République  
13300 Salon de Provence, France  
Compte : 00024 00027001183 61  
Code banque : 30003  
Code guichet : 00024  
Code SWIFT : SOGEFRPP  
IBAN : FR76 3000 3000 2400 0270 0118 361

L'acheteur ne devient propriétaire du bien adjudgé qu'à compter du règlement intégral et effectif à Dame Marteau du prix, des commissions et des frais afférents.

Dès l'adjudication prononcée, les objets adjudgés sont placés sous l'entière responsabilité de l'acquéreur.

Il lui appartiendra de faire assurer les lots dès l'adjudication.

#### **Défaut de paiement**

Conformément à l'article 14 de la loi n°2000-642 du 10 juillet 2000, si l'adjudicataire n'a pas payé un bien et ce, après mise en demeure restée infructueuse, le bien est remis en vente à la demande du vendeur sur folle enchère de l'adjudicataire défaillant ; si le vendeur ne formule pas cette demande dans un délai d'un mois à compter de l'adjudication, la vente est résolue de plein droit, sans préjudice de dommages et intérêts dus par l'adjudicataire défaillant.

#### **Dame Marteau se réserve de réclamer à l'adjudicataire défaillant :**

- des intérêts aux taux légal,
- le remboursement des coûts supplémentaires engagés par sa défaillance,
- le paiement du prix d'adjudication ou :
- la différence entre ce prix et le prix d'adjudication en cas de revente s'il est inférieur, ainsi que les coûts générés par les nouvelles enchères.
- la différence entre ce prix et le prix d'adjudication sur folle enchère s'il est inférieur, ainsi que les coûts générés par les nouvelles enchères.

Dame Marteau se réserve également le droit de procéder à toute compensation avec les sommes dues par l'adjudicataire défaillant.

Dame Marteau se réserve la possibilité d'exclure de ses ventes futures tout adjudicataire qui n'aurait pas respecté les présentes conditions générales de vente et d'achat de Dame Marteau.

#### **Droit de préemption de l'état Français**

L'Etat français dispose d'un droit de préemption sur certaines œuvres d'art mises en vente publique. L'exercice de ce droit au cours de la vente est confirmé dans un délai de quinze jours à compter de la vente. Dans ce cas, l'Etat se substitue au dernier enchérisseur.

#### **Exportation et Importation**

L'exportation de tout bien de France, et l'importation dans un autre pays, peuvent être sujettes à autorisations (certificats d'exportation, autorisations douanières). Il est de la responsabilité de l'acheteur de vérifier les autorisations requises.

#### **Enlèvement des achats**

Aucun lot ne sera délivré à l'acquéreur avant acquittement de l'intégralité des sommes dues.

Les meubles, tableaux et objets volumineux adjugés qui n'auront pas été retirés à l'issue de la vente, seront entreposés dans les locaux où ils pourront y être retirés dès le surlendemain de la vente. Des frais de stockage seront facturés à l'acheteur à compter du 15<sup>e</sup> jour calendaire suivant le jour de la vente.

Les biens non retirés dans ces délais seront entreposés aux frais, risques et périls de l'acheteur.

## **GENERAL TERMS AND CONDITIONS**

Dame Marteau is an auction house specialized in moveable property governed by French Act no. 2000-642 of July 10th 2000.

Dame Marteau acts as the seller's agent. The auctioneer is not a party to the sale agreement, which is solely binding on the seller and the successful bidder.

#### **General terms**

These general terms and conditions of sale, the sale and all matters relating thereto are governed by French law; the sellers, buyers and their agents accept that the courts of Salon de Provence (France) alone shall have jurisdiction over any legal action.

These general terms and conditions are independent.

Purchases must be made in cash and prices are stated in euros (€).

#### **Warranties**

The seller warrants to Dame Marteau and to the buyer that he/she is the undisputed owner of the items offered for sale or that he/she has been authorised by the undisputed owner, that the said items are not encumbered by any claim, dispute, attachment, reservation or pledge and that he/she can legally transfer ownership of these items.

The information included in the catalogue is prepared by Dame Marteau with the assistance of the Expert, if necessary, with the care required for public auctions, subject to the notices, declarations and amendments announced upon presentation of the item and noted in the record of sale.

This information, including the dimensions set out in the catalogue, is provided to help the potential buyer inspect items and must be assessed personally by him/her. If no information on restoration, an accident, retouching or any other incident is provided in the catalogue, the condition reports or labels or during a verbal announcement, this does not mean that the item is void of defects. Inasmuch as buyers are given the opportunity to examine works displayed prior to the sale, no claim may be made after the sale is complete.

In the event of a dispute concerning inter alia the authenticity or origin of items sold, Dame Marteau is bound by a best endeavours obligation; its liability may only be incurred if evidence is provided that it committed a wrongdoing.

#### **Estimates and reserve prices**

The estimated sale price appears beside each lot included in the catalogue. It does not include the buyer's premium or VAT.

The reserve price is the minimum confidential price agreed with the seller. If the reserve price is not met, the item will not be sold. The reserve price may not exceed the lowest estimate set out in the

Tous les frais dus de gardiennage devront être payés avant de prendre livraison des biens.

En cas de paiement par chèque ou par virement, la délivrance des objets pourra être différée jusqu'à l'encaissement.

Les frais de dépôt sont, en ce cas, à la charge de l'adjudicataire.

Le dépôt n'entraîne pas la responsabilité de Dame Marteau, de quelque manière que ce soit.

#### **Enlèvement des objets non vendus**

Les lots non vendus doivent être retirés dans les meilleurs délais par le vendeur, au plus tard dans les 15 jours suivant la vente publique.

A défaut, les frais de dépôt des objets invendus seront supportés par le vendeur, au tarif habituel en pareille matière.

Dame Marteau ne sera tenue d'aucune garantie à l'égard du vendeur concernant ce dépôt

catalogue or announced publicly by the accredited auctioneer and noted in the auction house's files.

If no reserve price is set, Dame Marteau shall not incur any liability vis-à-vis the seller if the item concerned is sold at a price lower than the lowest estimate published in the sale catalogue.

#### **Purchase order bid forms and telephone bids**

Purchase order bid forms and telephone bids are submitted using the special form provided.

This form must be sent to Dame Marteau no later than two working days before the sale, together with a bank account identification slip ("RIB") and a copy of the bidder's proof of identity. For significant purchases, a buyer may be asked to provide a bank letter of credit. If several purchase order forms are submitted for the same item, the first order received will take priority.

Telephone bids may be placed by clients who cannot attend the auction. To this end, the client must return the above-mentioned form to Dame Marteau under the same conditions.

As there are only a limited number of telephone lines, the necessary arrangements must be made at least two working days before the auction.

In both cases, this is a service provided free of charge to the client. Dame Marteau, its employees, agents and representatives shall not incur any liability in the event of an error or omission in the execution of orders received or the non execution of orders.

#### **Bids**

For the sake of the smooth conduct of auctions, bidders are asked to present themselves to Dame Marteau prior to the sale in order to register their personal data. Potential buyers must provide proof of their identity and bank references.

All individuals who register with Dame Marteau shall have the right to access and rectify the personal data they provide to Dame Marteau in accordance with the French Data Protection Act of 6 January 1978, as amended by the Act of 6 August 2004.

Auctions will be carried out following the order of the lot numbers as they appear in the catalogue. Dame Marteau is free to set the increment of each bid and all bidders must adhere to this process.

The highest and last bidder will be the successful bidder.

In the event of a dispute during the bidding process, that is, if two or more bidders simultaneously place the same bid, either orally or by a signal, and each claim the item concerned when the auctioneer has declared the item "sold", the said item will be re-auctioned immediately at the price offered by the bidders and all those present may take part in this second auction.

Any individual who makes a bid during the sale shall be deemed to be doing so in his/her own name; he/she shall assume full responsibility for his/her bid, unless he/she registered him/herself as



an agent with Dame Marteau and stipulated that the bid was being made for a designated third party.

In the event the seller sets a reserve price, Dame Marteau reserves the right to propose bids on the seller's behalf until such time as the reserve is met.

#### **Currency conversion**

Sales are carried out in euros. Information provided in euros by the accredited auctioneer alone shall be valid.

#### **Amounts payable by the buyer**

The buyer must pay Dame Marteau, in addition to the "hammer price", commission of 25% VAT.

#### **Payment**

Payment must be made immediately after the sale.

If the successful bidder did not register before the sale, he/she must provide proof of identity and bank references.

Payments may be made by one of the following methods:

- By bank transfer in euros,
- In cash in euros : for individual european union resident, and for all professionals, to an equal or lower amount of €3 000.
- Certified certified bank check in euros subject to the presentation of valid proof of identity.

#### **Checks drawn on a foreign bank will not be accepted.**

Checks and bank transfers must be denominated in euros and made out to the order of Dame Marteau SAS;

#### **BANQUE SOCIETE GENERALE**

4, boulevard de la République  
13300 Salon de Provence, France

Account: 00024 00027001183 61

Bank code: 30003

Branch code: 00024

SWIFT code: SOGEFRPP

IBAN : FR76 3000 3000 2400 0270 0118 361

Buyers may only take possession of items sold after Dame Marteau has received full payment of the sale price and the related commission and costs.

As soon as an item is pronounced "sold", it shall be placed under the sole responsibility of the buyer.

It shall be the buyer's responsibility to insure the item purchased immediately.

#### **Non-payment**

In accordance with Article 14 of French Act no. 2000-642 of July 10th 2000, if the successful bidder fails to pay for an item after the issuance of a formal demand that remains without effect, the item shall be re-auctioned at the seller's request. If the price of the new bid is lower than the original false bidder's price, the false bidder shall pay the difference. If the seller does not make such a request within one month of the auction, the sale shall be cancelled by operation of law, without prejudice to the damages payable by the false bidder.

#### **Dame Marteau reserves the right to claim the following from the false bidder:**

- interest at the statutory rate,
- the reimbursement of the additional costs incurred by reason of his/her default,
- payment of the sale price or:
- the difference between this price and the resale price if the latter is lower, as well as the costs incurred in relation with the re-auction.
- the difference between this price and the original false bidder's price if the latter is lower, as well as the costs incurred by the re-auction.

Dame Marteau also reserves the right to offset any amounts which the false bidder owes to it.

Dame Marteau reserves the right to ban any bidder who fails to comply with its general terms and conditions of sale from attending any future auction.

#### **French State's right of pre-emption**

The French State has a right of pre-emption in respect of certain works of art offered at auction. If the State wishes to exercise this right in respect of a sale, it must express its intention to do so within 15 days of the sale. In this case, the State shall be substituted for the last highest bidder.

#### **Import and export**

The import and export of goods may be subject to authorization (export certificates, customs authorizations). It is the buyer's responsibility to check which authorizations are required.

#### **Removal of items purchased**

The buyer may not take receipt of any lot until such time as he/she has paid all amounts due in full.

Furniture, paintings and large items sold that are not collected at the end of the sale shall be stored at the premises where they may be collected two days after the sale. Storage costs shall be invoiced to the buyer starting on the 15th calendar day from the date of the sale. Items which are not collected within this time limit shall be stored at the risk and expense of the buyer.

All costs owed to the security must be paid prior to taking delivery of the goods.

In the event of a payment by check or bank transfer, delivery of the goods may be deferred until such time as the payment has cleared. In this case, storage costs shall be borne by the buyer and Dame Marteau shall incur no liability whatsoever in this respect.

#### **Removal of unsold items**

The seller must collect any unsold items as soon as possible and in any case within 15 days of the auction.

If the unsold items are not collected, the cost of storage shall be paid by the seller at the usual rate applicable in such matters.

Dame Marteau shall not be bound by any warranty vis-à-vis the seller in respect of such storage