



Dame Marteau Sv
Route de Pélissanne
Les Roquassiers
Parc des Expositions
13300 Salon de Provence

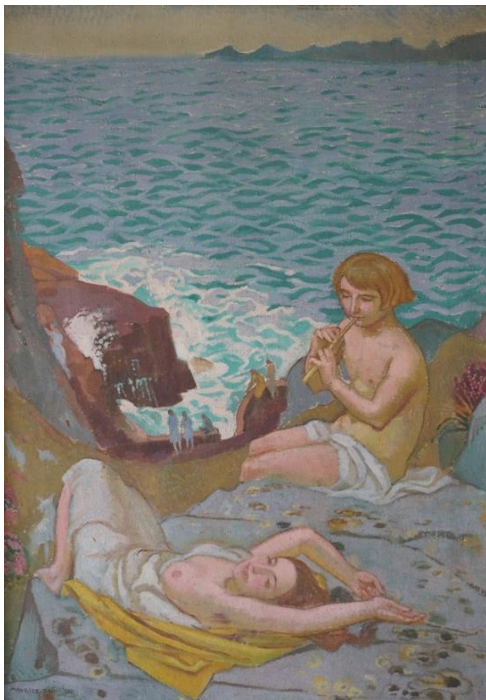
Samedi 29 Novembre à 15h00

Mobilier et Objets d'Art

Expositions :

**Vendredi 28 Novembre 2014 de 10h à 12h - 14h à 18h
et le matin de la vente de 10h à 12h**

Photographies, Catalogue et Estimations disponibles sur : www.damemarteau.fr et auction.fr



Maurice DENIS (1870-1943)
Acis et Galatée



Jeanne d'Arc
terre cuite polychrome



Albert CHEURET
(1884-1966)



Bouddha en bronze
Nord du Laos.



Philippe-Joseph BROCARD (1831-1896)



Hache et fils à Grenoble



Paire d'éléphants en jade néphrite



Diamant : 2,31 carats

Maître
Caroline Tillie-Chauchard
Contact : +33(0) 490 550 862
+33(0) 680 475 918
Email : ctc@damemarteau.fr

Lots	Descriptions	Estimations en Euros
1	Canne formée d'une colonne vertébrale zoomorphe, pommeau rond en bois noirci. Hauteur : 88 cm	50/80
2	Boule d'escalier en cristal taillé. Hauteur : 18 cm	100/150
3	Paire de jumelles de théâtre	20/30
4	Paire de jumelles de théâtre en métal doré et applications de nacre, ornée de petits brillants et de deux demi-perles. Dans son coffret d'origine de la marque The Diamond Merchants à Londres	300/350
5	Cave à liqueur en marqueterie d'époque Napoléon III (trois carafes et un verre)	80/120
6	Cave à liqueur à décor marqueté de quartefeuilles dans des réserves, présentant quatre carafes et seize verres en cristal taillé de paniers fleuris enrubannés. Epoque Napoléon III. Dimensions : 27,5x34x26 cm	200/300
7	Grand bénitier en bois sculpté à décor d'une croix encadrée de branchages fleuris (quelques petits manques). Epoque : Début XXème. Dimensions : 66x48 cm	200/300
8	Coffret à pharmacie de voyage en noyer ouvrant sur trois casiers contenant des flacons et dotés de tiroirs inférieurs, ferrures violonées en fer forgé. Epoque : Début XVIIIème	400/500
9	CAPODIMONTE (Naples). Casque en porcelaine polychrome à riche décor en relief de scènes animées, de portraits et de dragons dans des réserves (très léger éclat sur le dessus). Epoque Fin XIX-Début XXème. Dimensions : 27x33x20 cm	200/300
10	MAROC. Paire de fusils à silex Moukahla à riche ornementation de plaques d'os. Les canons sont recouverts de bagues en fer gravé et les crosses recouvertes de plaques d'os garnies de croix en cuivre. Epoque : XIXème. Longueur : 156 cm	1000/1500
11	Défense brute d'éléphant d'Afrique : <i>Loxodonta africana</i> . Poids : 7 kg. Longueur externe : 120,5 cm. Longueur interne : 109 cm. Circonférence de la base : 34 cm. Permis CITES n° FR1401300064-K délivré par la DREAL PACA en date du 3 octobre 2014	2000/2500
12	Album in-octavo oblong, reliure en plein chagrin, cabochons et fermoirs en métal doré comprenant les portraits de personnalités du Second Empire : noblesse d'Europe, militaires, clergé, écrivains (dont Victor Hugo et George Sand), comédiens ... Quatre-vingt-huit épreuves sur papier albuminé entre collés sur cartons (9x5 cm environ), légendes manuscrites à l'encre des Maisons Nadar, Disdéri, Mayer et Pierson, Lozano, Gêruzet, Duroni et Murer, Mayall	400/500
13	Lampe à poser en fer forgé à décor de fruits et de feuilles de marronnier signée RICHARD. Dimensions : 38x30x12 cm	150/200
14	STUDIO TETRARCH. Lampe à poser modèle "Pallade", plastique et verre. Edition Artemide 1968. Hauteur : 46 cm. Diamètre : 39 cm	150/200
15	ILRIN. Lampe de table en métal chromé, fût cylindrique reposant sur une base circulaire à gradin. Globe à deux hémisphères en opaline, l'un bleu, l'autre blanc. Modèle 135 vers 1930. Edition d'époque par L. Bosi Paris. Marquée ILRIN sur chaque globe. Hauteur : 39 cm	400/500

Lots	Descriptions	Estimations en Euros
16	André ARBUS (1903-1969) (attribué à). Paire d'appliques en verre blanc translucide en forme de palmes, partie médiane torsadée mouchetée de poudre dorée. Attaches en laiton doré sans les supports d'applique. Epoque : Première moitié XXème. Dimensions : 42x14x9,5 cm	400/600
17	Albert CHEURET (1884-1966). Vase en bronze argenté à corps losangé à décor de palmes ciselées sur fond martelé. Base soulignée d'une bague en pierre noire. Bassin amovible en zinc. Signé Albert Cheuret. Dimensions : 27x26x9,5 cm	2500/3000
18	Paire de chandeliers en bronze argenté de style Louis XV. Hauteur : 25,5 cm	80/120
19	Garniture de cheminée en bronze doré de style Louis XV comprenant une pendule cartel de forme violonée sur son socle et une paire de candélabres à six bras de lumière à décor de rinceaux et de feuillage. Cadran en bronze à cartouches en émail à chiffres romains de la Maison RAINGO Frères, mouvement signé Raingo équipé d'un échappement Brocot. Epoque : Seconde moitié du XIXème. Dimensions de la pendule : 50x36x19 cm. Hauteur des candélabres : 59 cm	800/1000
20	Pendule cartel de forme violonée en marqueterie d'écaille et de filets de laiton à décor de masque, de rinceaux et de têtes en chute, le sommet orné d'un angelot. Cadran en laiton repoussé à cartouches en émail à chiffres romains, marqué Beaudemont. Epoque : Napoléon III. Dimensions : 44x24x13 cm	400/600
21	Paire de vases couverts d'ornement sur piédouche à corps ovoïde en marbre rouge griotte. Riche ornementation de bronze doré et ciselé. Pied cerclé d'une couronne de laurier et de feuilles d'acanthé, guirlandes de roses et de fleurettes en chute réunies par des prises latérales formées d'angelots en terme, frises d'entrelacs et d'oves ajourées. Travail de la seconde moitié du XIXème siècle de style Louis XVI. Hauteur : 48 cm	2500/3000
22	Lampe bouillotte de style Transition Louis XV-Louis XVI en bronze ciselé et doré à décor de feuilles d'acanthé, de pieds de biche et de cannelures, éclairant par trois lumière, abat-jour en tôle. Hauteur : 73 cm	200/300
23	Pendule d'époque romantique en marbre blanc et bronze à décor de deux enfants tenant un agneau, cadran en émail blanc à chiffres romains signé Hoffman à Paris (manquent la vitre de protection du mécanisme). Début XIXème. Dimensions : 49x32x16 cm. On y joint son globe	400/500
24	Nécessaire de voyage dans une valise en maroquin bordeaux comprenant quatre flacons rectangulaires en cristal taillé et monture argent, trois flacons ronds en cristal taillé et monture argent, trois boîtes en cristal taillé et monture argent, quatre boîtes en maroquin bordeaux dont une qui comprend des accessoires à ongles en ivoire et une qui comprend des accessoires à couture avec son dé en vermeil, une brosse et un peigne en ivoire, deux brosses à habit et un polissoir en ivoire, un chausse-pied, un coupe-papier et un face à main en ivoire, un carnet de correspondance en maroquin bordeaux. Comprend sa protection en coton et velours et ses clefs. Porte plusieurs étiquettes de la Maison BACCARAT. Poinçon : Minerve. Première moitié XXème. Dimensions de la valise : 16x51x34 cm	1200/1400
25	Alfred Jean FORETAY (1861-1944). Femme aux paons. Groupe en céramique représentant une femme et un jeune Paon, émaillée de couleur crème, signé sur la terrasse. Dimensions : 35x43x16 cm	200/300

Lots	Descriptions	Estimations en Euros
26	Potiche couvert en céramique émaillé de forme balustre décorée dans la palette Imari, prise de main en forme de chien de Phô (accident au couvercle). Début XXème. Hauteur : 53 cm	150/200
27	DELFT. Pot couvert en céramique à décor bleu sur fond blanc de scènes animées, prise de main à décor de chien de phô (quelques éclats d'émail). Epoque XIXème. Hauteur : 47 cm	200/300
28	GIEN. Grand cache-pot sur piédouche en faïence à décor dit Renaissance, de sphinges, de griffons, de rinceaux, de masques et de chérubins, sur fond blanc sur la panse et sur fond bleu sur le piédouche et le col, à deux anses en forme de serpents. Fin XIXème. Hauteur : 31 cm	400/600
29	FISMES, Société Vernon Père, Fils et Compagnie. Partie de service à thé en porcelaine à décor polychrome de fleurs et de feuilles, et de réserves turquoises à quadrillage, comprenant une théière, un sucrier, un pot à lait, neuf tasses et soucoupes, un bol, une assiette et deux plats de présentation	200/300
30	Joseph BERNARD (1905-1973) à APT. Plat rond en faïence fine flammée à dominantes marron, bleu, brun, ocre. Signé. Diamètre : 23,5 cm	200/250
31	Joseph BERNARD (1905-1973) à APT. Vase balustre en faïence fine à émail coulé, signé. Hauteur : 47 cm	300/400
32	Léon SAGY (1863-1939) à APT. Vase de forme balustre reposant sur un piédouche en terres mêlées, décor en relief en terre blanche de quatre mascarons réunis par une guirlande de roses (restauration au pied). Signé Sagy. Hauteur : 47,5 cm	500/600
33	Léon SAGY (1863-1939) à APT. Vase de forme balustre reposant sur un piédouche en terres mêlées, décor en relief en terre blanche au col de feuillage et de masques en chute, à l'épaule de deux anses appliquées, à la panse de guirlandes de roses et à la base de feuilles d'acanthe (petit accident à un pétale). Signé L. Sagy Apt. Hauteur : 52 cm	800/1200
34	Clément MASSIER (1844-1917) & Lucien LEVY-DHURMER (1865-1953). Vase en faïence, corps tronconique circulaire. Décor d'émaux verts et bruns à lustres métalliques de papillons, et quatre racines formant anses en partie basse. Signé Clément Massier et Lucien Lévy, situé à Golfe Juan, et cachet de Lucien Lévy et Clément Massier. Hauteur : 30 cm (petite égrenure au col)	5000/6000
35	DAUM. Dix-sept porte-couteaux en cristal	100/120
36	DAUM. Coupe en forme de corolle en cristal incolore signée Daum France. Dimensions : 16x28x28 cm	60/80
37	SAINT-LOUIS (dans le goût de). Grand vase en cristal taillé (quelques accidents). Hauteur : 41,5 cm	80/100
38	LALIQUE. Coupe "Champs-Élysées" en forme de feuilles de chêne en cristal incolore signée Lalique France (quelques accidents). Dimensions : 18,5x46x26 cm	80/120
39	LALIQUE France. Vase en verre moulé-pressé en partie givré à décor de huit étoiles filantes (un éclat à une étoile), signé Lalique France. Hauteur : 28 cm	300/400

Lots	Descriptions	Estimations en Euros
40	BACCARAT. Six verres à vin blanc d'Alsace. Dans leur coffret d'origine	60/80
41	SAINT-LOUIS. Vase de forme Médicis en cristal taille. Hauteur : 19 cm	150/200
42	BACCARAT. Flacon en cristal dans son coffret. Hauteur du flacon ; 17 cm	100/120
43	DAUM NANCY. Petit vase à section ovale en verre nuagé dégagé à l'acide et émaillé d'arbres et de verdure signé Daum Nancy. Dimensions : 4x5,5x2,5 cm	300/400
44	DAUM NANCY. Coupe boule sur talon circulaire en verre marmoréen à décor dégagé à l'acide de baies d'aubépine émaillées, signée Daum Nancy France. Hauteur : 8 cm. Diamètre : 15 cm	1000/1200
45	DAUM NANCY. Important vase à base renflée à col élancé et évasé, à décor dégagé à l'acide d'un paysage lacustre. Signé Daum Nancy France. Hauteur : 66,5 cm	2500/3000
46	DAUM Nancy. Vase à col rétréci à décor intercalaire d'une résille souple présentant des filets de couleur aubergine animés d'inclusions géométriques jaunes, base beige. Signature manuscrite incisée Daum Nancy. Hauteur : 16 cm	500/600
47	DAUM. Vase à corps pansu en verre moulé pressé à fond marmoréen bleu nuancé vert, à col droit rectangulaire. Signé en creux Daum Nancy. Vers 1920. Dimensions : 11,5x17,5x7 cm	250/300
48	LALIQUE France. Vase modèle Mossi en verre blanc moulé-pressé et opalescent à motifs translucides de gouttes en relief. Signé Lalique France. Modèle créé en 1933. Hauteur : 21 cm	600/700
49	René LALIQUE (1860-1945). Vase modèle Mossi en verre blanc moulé-pressé et opalescent à motifs translucides de gouttes en relief. Signé R. Lalique. Modèle créé en 1933. Hauteur : 21 cm	1000/1200
50	Emile GALLE (1846-1904)(d'après). Petit vase gravé à l'acide à décor de chardons sur fond orangé, signé (un défaut de cuisson au col). Epoque : Première moitié du XXème. Hauteur : 9 cm	300/400
51	Emile GALLE (1846-1904)(d'après). Vase de forme ovoïde à col rétréci, à décor gravé à l'acide de végétaux sur fond jaune, signé. Epoque : Première moitié XXème. Hauteur : 40 cm	1800/2200
52	Emile GALLE (1846-1904)(d'après). Vase de forme carrée à col rétréci, à décor gravé à l'acide de végétaux sur fond rouge sang, signé. Epoque : Première moitié XXème. Hauteur : 16,5 cm	1500/1800
53	Emile GALLE (1846-1904)(d'après). Vase de forme carrée à col rétréci, à décor gravé à l'acide de clématites sur fond clair, signé. Epoque : Première moitié XXème. Hauteur : 10,5 cm	500/600
54	Emile GALLE (1846-1904)(d'après). Vase à col rétréci à décor gravé à l'acide de fleurs de couleur prune sur fond vert d'eau, signé. Epoque : Première moitié du XXème. Hauteur : 15,5 cm	250/300
55	Emile GALLE (1846-1904)(d'après). Grand vase à décor gravé à l'acide d'un pêcheur dans un paysage lacustre, signé. Epoque : Première moitié du XXème. Hauteur : 63 cm	3000/4000

Lots	Descriptions	Estimations en Euros
56	Philippe-Joseph BROCARD (1831-1896). Bassin à bord ourlé en verre incolore à décor émaillé en polychromie de fleurettes, de coupes de végétaux stylisés dans des réserves rouges et bleues ornées d'entrelacs blancs sur fond doré, et de frises de gouttes et de perles. Signé Brocard Paris. Dimensions : 18,5x36x36 cm	3000/4000
57	Atelier Camille Fauré. Plaque émaillée à décor dans le goût de Georges Mathieu, signée Fauré Limoges France et numérotée 4/8. Dimensions : 31x13 cm. Sur une plaque d'aluminium	80/120
58	Emile HENRY (1842-1920). L'Opéra de Marseille. Aquarelle signée en bas à gauche et datée 1905. Dimensions : 27x39 cm	150/200
59	Jean PESCE (né en 1926). Vue du port. Pastel signé en bas à gauche. Dimensions : 18x23 cm	100/150
60	Maurice LEMAITRE (né en 1929). Voiliers à Croissy. Huile sur toile signée en bas à droite. Dimensions : 22x27 cm	200/300
61	Luc DIDIER (né en 1954). L'étang de Ferrières. Huile sur toile signée en bas à gauche. Dimensions : 50x61 cm	400/500
62	Ecole Française XIXème. Portrait d'homme. Huile sur toile. Dimensions : 73x59 cm. Dans un encadrement d'époque Restauration	100/120
63	Michel COXIE (1499-1592)(dans le goût de). Ecce Homo. Huile sur toile. Dimensions : 70x53 cm	500/700
64	Georges MOREAU dit MOREAU DE TOURS (1848-1901). Vierge à l'Enfant. Huile sur toile signée en haut à droite. Dimensions : 40x32 cm	1000/1200
65	Albert PILOT (1922-2002). Place animée. Lithographie EA signée dans la marge en bas à droite. Dimensions : 46x65 cm	100/150
66	Albert PILOT (1922-2002). Fantasia devant Moulay Idriss Zerhoun. Huile sur toile signée en bas à droite. Dimensions : 46x60 cm	1000/1500
67	Albert PILOT (1922-2002). La palmeraie du Draâ. Huile sur toile signée en bas à droite. Dimensions : 50x73 cm	1000/1500
68	Louis John ENDRES (1896-1989). Jeune femme de Khémisset. Huile sur toile signée en haut à droite. Dimensions : 50x40 cm	1000/1500
69	Edouard MOYSE (1827-1908). Esther. Pastel signé et titré en haut à gauche, avec envoi à Monsieur et Madame Weismann, et mention "Hommage affectueux de l'auteur"; daté 72. Dimensions : 57,5x34 cm	1500/2000
70	Henri RICHEVILLAIN (XIXème-XXème). Village du Sahara. Huile sur toile signée en bas à droite. Dimensions : 44x85 cm	1000/1200
71	Pierre AMBROGIANI (1907-1985). Le Palais des Papes à Avignon. Huile sur toile signée en bas à gauche. Dimensions : 73x54 cm	3000/4000
72	Maurice DENIS (1870-1943). Acis et Galatée. Huile sur toile signée en bas à gauche et datée 1921. Dimensions : 91x65 cm. Numéro d'indexation (avant numérotation définitive de catalogue raisonné) : 921.0040 Le paysage est celui de la grotte de la	40000/50000

Lots	Descriptions	Estimations en Euros
	Pointe du Château à Perros-Guirec devant l'île Tomé. Acis a les traits du jeune Dominique Denis et Galatée, ceux de sa soeur Madeleine. Le motif a été repris dans "Un jardin italien" Expositions : Paris, Galerie Druet, Maurice Denis, 1921 Venise, Biennale, 1922 Pittsburg, Institut Carnegie, 1923 Tokyo, 1924 Buenos Aires, 1926 Oslo, Helsingfors, 1927 Bruxelles, Galerie Giroux, Maurice Denis, 1928 Bruxelles, Galerie Giroux, Peinture française, 1928 Perros-Guirec, Maurice Denis, 1985 Saint-Germain-en-Laye, musée Maurice Denis, 2011-2012	
73	Maurice DENIS (1870-1943). Miracle de Saint Eflam. Huile sur toile signée en bas à droite et datée 1929. Dimensions : 69x92 cm. Numéro d'indexation (avant numérotation définitive de catalogue raisonné) : 929.0031 Paysage proche de Perros-Guirec. En bas à gauche, deux amis bretons de Maurice Denis : le peintre Albert Clouard à la barbe blanche et le poète Pierre Guéguen à la barbe noire Expositions : Paris, Galerie Druet, Sept artistes contemporains, 1930 Paris, Salon des Tuileries, 1930 Paris, Galerie Charpentier, Maurice Denis, 1933 Saint-Germain-en-Laye, Musée Maurice Denis, 2011-2012	30000/40000
74	Armoire en bois naturel mouluré ouvrant par deux portes à décor de pointes de diamant et un tiroir en partie basse (restaurations et accidents). Epoque XVIIIème. Dimensions : 219x154x64 cm	200/300
75	Homme debout en bois naturel mouluré ouvrant par deux portes séparées par un tiroir (restaurations d'usage). Epoque Fin XVIIIème. Dimensions : 205x101x69 cm	100/200
76	Buffet de style Henri II en bois naturel richement sculpté de volutes feuillagées, de mufles de lion, de colonnes torsadées et de frises, ouvrant par quatre portes vitrées et deux tiroirs. Epoque : Fin XIXème-Début XXème. Dimensions : 200x106x51 cm	300/400
77	Commode de style Louis XVI en bois naturel à ressaut central ouvrant par trois tiroirs en ceinture, deux portes et deux tiroirs sans traverse. Plateau marbre. Epoque : XXème. Dimensions : 89x143x49 cm	200/250
78	Jeanne d'Arc en terre cuite polychrome (quelques accidents et manques). Hauteur : 163 cm	500/600
79	Baromètre-thermomètre en bois sculpté et doré à décor d'un couple d'oiseaux sommé d'une couronne, de fruits et de cannelures. Epoque : Fin XVIIIème-Début XIXème. Dimensions : 97x39 cm	400/500
80	Lampadaire tripode en métal doré torsadé à à décor de rinceaux surmonté d'un élément en aluminium postérieur. Hauteur totale : 191 cm	60/80
81	Table basse en fonte dorée à plateau églomisé à décor de rinceaux et de volatiles sur fond doré, reposant sur quatre à volutes réunis par une entretoise torsadée et à rinceaux. Vers 1940. Dimensions : 51x128x68 cm	200/300
82	Maison Baguès. Ensemble composé d'une paire de tables demi-lune et d'une table rectangulaire. Plateau en dalles de verre églomisé enserrées dans un piètement feuillagé en bronze doré. Vers 1950/1960. Dimensions : 40x123x51 cm	1500/2000
83	SMEE & COBAY à Londres. Meuble formant vitrine en acajou et placage d'acajou, sculpté de feuilles d'acanthé, de coquilles et de volutes ouvrant par un abattant flanqué de deux portes vitrées et sommé d'un miroir chantourné, reposant sur six pieds cannelés à terminaison quadripode en forme de volutes (un pied accidenté). Vers 1900. Dimensions : 127x153x37 cm	600/800

Lots	Descriptions	Estimations en Euros
84	Gaine en marbre jaune de Sienne, ornementation de frises en bronze à décor de feuilles, et d'une canéphore en application, reposant sur quatre pieds griffes en bronze. Epoque : Milieu XIXème. Hauteur : 122 cm	2000/2500
85	Petit buffet deux-corps Louis XIII à retrait, en noyer mouluré ouvrant par quatre portes et deux tiroirs, sculpté sur les montants et les tiroirs de pennes (accidents et restaurations d'usage). Epoque Fin XVIIème. Dimensions : 165x113x61 cm	300/400
86	Crédence en noyer sculpté toutes faces d'une scène de chasse sur la porte flanquée de deux bustes de femmes en terme en haut-relief. La partie supérieure est soutenue par deux montants formant vases à panses rondes reposant sur une tablette. Les côtés, le tiroir en ceinture et la partie inférieure sont sculptés de disques et de palmes (restaurations d'usage). Travail français Fin XVIème-Début XVIIème. Dimensions : 169x91x45 cm	3000/4000
87	Buffet deux-corps en noyer à léger retrait ouvrant par quatre portes à faux-dormant et deux tiroirs, richement sculpté de pèlerins dans des réserves rectangulaires sur les portes, montants et faux-dormant ornés de bustes d'indiens et de feuillages, quatre têtes d'homme aux angles de la corniche droite et de la ceinture, pieds antérieurs griffes (restaurations d'usage). Travail français Fin XVIème-Début XVIIème. Dimensions : 192x127x60 cm	4000/5000
88	Buffet deux-corps en noyer à retrait ouvrant par quatre portes à faux-dormant et deux tiroirs, richement sculpté de Poséidon, Amphitrite, Mars et Gaïa dans des losanges à écoinçons sur les portes, montants ornés d'un couple de faunes et d'un couple de guerriers en haut-relief, quatre têtes de bélier aux angles de la corniche droite et de la ceinture (petits manques et restaurations d'usage). Travail du Midi Fin XVIème-Début XVIIème. Dimensions : 194x144x66 cm	5000/6000
89	Trumeau rectangulaire en bois laqué vert d'eau et doré d'époque XIXème, orné d'une huile sur toile d'époque XVIIIème représentant une bergère endormie et un couple galant. Dimensions totales : 171x102 cm	1000/1200
90	Tapisserie à décor d'une verdure et d'un oiseau exotique. Bordure à décor de feuilles. Epoque : XVIIIème. Dimensions : 225x147 cm	2000/2500
91	Paire de fauteuils cannés Louis XV en bois naturel sculpté de fleurettes et de feuilles d'acanthé, reposant sur quatre pieds cambrés réunis par une entretoise en X (restaurations importantes). Epoque : en partie du XVIIIème. Dimensions : 93x59x47 cm	300/400
92	Petite commode de salon Transition Louis XV-Louis XVI légèrement galbée toutes faces en bois de placage et marqueterie sur le dessus à décor d'instruments de musique dans une réserve ornée de filets à la grecque et sur les côtés à décor de cubes sans fond, ouvrant par trois tiroirs dont le premier découvrant une écritoire gainée de cuir, reposant sur quatre pieds cambrés à sabot de bronze (restaurations d'usage et quelques sauts de placage). Epoque : XVIIIème. Dimensions : 73,5x49x37 cm	500/600
93	Commode scriban en placage de bois de rose et des réserves de ronces dans des encadrements à la grecque. L'abattant découvre un tiroir central et six petits tiroirs latéraux, huit casiers et un secret. Elle ouvre par cinq tiroirs sur quatre rangs (sauts de placage, tâches et quelques restaurations d'usage). Epoque : Début XIXème. Dimensions : 115x118x54 cm	1500/1800

Lots	Descriptions	Estimations en Euros
94	Table à jeu en acajou repliable sur un piètement droit, formant mallette, avec son coffret à cartes. Plaque du fabricant VICKERY à Regent Street. Fin XIXème. Dimensions : 73,5x76x56 cm	800/1000
95	Table à jeu carrée à fond de jacquet, à plateau amovible à décor marqueté d'un échiquier sur une face et d'un tapis de cartes sur l'autre, reposant sur quatre pieds cambrés (restaurations d'usage). Estampille : Hache Fils à Grenoble. Dimensions : 73x79x76 cm. On y joint les cornets en corne, les pions et les dés en os	2000/3000
96	Petit bureau dit capucin, formant bureau de pente, en placage de bois de rose marqueté en feuilles. Le plateau à abattant découvre deux casiers latéraux, et dans un casier escamotable, deux tiroirs, un casier et un secret. Reposant sur quatre pieds cambrés à sabot de bronze. Porte l'estampille de Hache et fils à Grenoble (quelques accidents). Epoque : XVIIIème. Dimensions : 69,5x57x41,5 cm	5000/6000
97	Commode Transition Louis XV-Louis XVI en bois de placage en frisage dans des filets de bois clairs, ouvrant par deux tiroirs à ressaut central, montants à pan coupé reposant sur quatre pieds cambrés (restaurations d'usage et quelques sauts de placage). Entrées de serrure et poignées de tirage en bronze. Plateau de marbre noir à veines blanches. Epoque XVIIIème. Dimensions : 82,5x109x49,5 cm	1200/1500
98	Table de toilette Louis XVI en bois naturel ouvrant par plateau levant et une tablette gainée de cuir (postérieur) présentant trois casiers et un miroir. Traverses basses à décor de cannelures. Pieds gaines ornés d'une bague à décor de perles. (Restauration d'usage et sans clef). Epoque : XVIIIème. Dimensions : 71,5x65x43 cm	800/1000
99	Commode en acajou et placage d'acajou Louis XVI ouvrant par cinq tiroirs sur trois rangs dont deux sans traverse, montants cannelés et rudentés, reposant sur quatre pieds droits (restaurations d'usage dont fonds de tiroirs, sans clef). Porte l'estampille de Nicolas GREVENICH (1735-1820) reçu maître en 1768 et JME. Entrées de serrure et poignées de tirage en bronze. Plateau de marbre blanc. Epoque XVIIIème. Dimensions : 89,5x130x57,5 cm	2500/2800
100	Anonyme. Petite boîte ou drageoir en forme d'oeuf en jaspe sanguin (ou héliotrope) doublé d'une monture en or ajouré de style rocaille formant cage. La monture partiellement émaillée sur le pourtour portant l'inscription "Loin de vous rien d'agréable". Poinçon : Hibou. Fin XVIIIème-Début XIXème. Poids brut : 19,6 g. Hauteur : 4 cm. Diamètre : 2,5 cm. Monture à refixer Expert : Marlène Ledué-Crégut	500/700
101	Paire d'éléphants sculptés en jade néphrite appliqués chacun d'une chaise porteur en or jaune frangée, les ongles des pattes ainsi que leurs défenses en or (une défense manquante et un éléphant accidenté). Travail probablement asiatique. Poids brut total : 1.057 g. Poids des deux chaises : 114 g. Dimensions : 8,5x12x5 cm Expert : Marlène Ledué-Crégut	2500/3000
102	CHAUMET. Bague de type marquise en or jaune ornée en serti quatre griffes d'une importante aigue-marine taille navette à monture en berceau (15 à 22 carats environ), signée Chaumet Paris. Poids brut : 15,2 g. TDD : 53 Expert : Marlène Ledué-Crégut	1000/1500
103	Diamant de taille brillant demi-taille de 2,31 carats, de couleur H, de pureté SI2 et absence de fluorescence, accompagné de sa monture serti-griffes en platine et or blanc (dessoudée). Poids brut : 2,60 g Sera vendu sur désignation Expert : Marlène Ledué-Crégut	6000/7000

Lots	Descriptions	Estimations en Euros
104	Paire de rafraichissoirs en métal argenté sur piédouche, à deux anses, à décor ciselé d'armoiries (nombreux accidents). Hauteur : 20,5 cm	300/400
105	Ciboire en argent repoussé et ciselé à riche décor de rinceaux et de fruits. Epoque : Fin XIXème. Poinçon : Minerve. Poids : 639 g	500/600
106	Calice en vermeil reposant sur un piédouche à six pans orné d'une croix. Poinçon : Minerve. Poids : 489 g. Patène en vermeil à décor ciselé d'une scène religieuse. Poinçon : Minerve. Poids : 150 g. Le tout dans un coffret	400/500
107	Coupe ajourée en argent à décor de branchages fleuris reposant sur quatre pieds sabot, à deux anses. Poinçon : Minerve. Poids : 214 g. Dimensions : 7x16x11 cm	40/60
108	Plat à contours en argent (rayures). Poinçon : Minerve. Poids : 1336 g. Dimensions : 45x31 cm	300/400
109	Douze fourchettes et douze couteaux à gâteau, lames en argent anglais; manches en nacre, dans leur écrin d'origine. Maître-orfèvre : James Dixon & Sons. Fin XIXème. Poids brut : 485 g. Longueur des fourchettes : 13 cm. Longueur des couteaux : 15,5 cm	200/250
110	Cafetière en argent sur piédouche à décor de feuilles d'acanthé et de frises. Poinçon : Minerve. Poids : 554 g. Hauteur : 27,5 cm	300/350
111	Petite cafetière en argent à décor ciselé, manche en ébène. Poinçon : Minerve. Poids brut : 250 g. Hauteur : 17 cm	150/200
112	Petite verseuse en argent sur piédouche à décor de godrons, anse en bois (trois petits chocs). Poinçon : Cygne. Poids brut : 163 g. Hauteur : 13 cm	100/120
113	Petite verseuse tripode en argent à côtes torsées et à décor rocaille et armoiries ciselées, manche latéral. Poinçon : Minerve. Poids brut : 234 g. Hauteur : 16 cm	200/250
114	Petite verseuse en argent, prise de main du couvercle en forme de fruit. Poinçon : Minerve. Poids : 160 g. Hauteur : 12 cm	100/120
115	Cuillère à ragout en argent chiffrée R G. Poinçons : XVIIIème Paris 1781-1789. Poids : 145 g. Longueur : 32 cm	100/120
116	Lampe à huile en argent à décor ciselé de palmettes et de godrons, prise de main en forme de tête d'aigle. Poinçon : Minerve (1809-1819). Poids : 255 g	150/200
117	Louche en argent à filets. Poinçons : Paris 1er Titre 1797-1809. Poids : 273 g. Longueur : 36 cm	80/100
118	Ménagère en argent comprenant dix-huit couverts, seize cuillères à dessert et une louche, dans son écrin d'origine. Poinçon : Minerve. Poids : 3644 g	2000/2500
119	Poule faisane en argent. Poids : 335 g. Dimensions : 21x25x5 cm	200/250
120	Grand plat ovale en argent à contours polylobés. Poinçon : Minerve. Poids : 1890 g. Longueur : 61 cm	600/700

Lots	Descriptions	Estimations en Euros
121	Plat ovale en argent à décor d'une frise de palmettes. Poinçons : Michel-Ange et Cérès Paris 1819-1838. Poids : 1500 g. Longueur : 47 cm	450/500
122	Plat ovale en argent à contours polylobés à décor ciselé d'un blason surmonté d'une couronne comtale. Poinçon : Minerve. Maître-orfèvre : E. Artault à Moulins. Poids : 1160 g. Longueur : 46 cm	400/450
123	Plat ovale en argent à contours polylobés. Poinçon : Minerve. Maître-orfèvre : Boulenger. Poids : 875 g. Longueur : 43 cm	250/300
124	Plat creux ovale en argent à contours polylobés. Poinçon : Minerve. Poids : 730 g. Longueur : 33 cm	200/250
125	Grand plat rond en argent à décor d'une frise de palmettes. Poinçons : Michel-Ange et Cérès Paris 1819-1838. Poids : 1370 g. Diamètre : 35,5 cm	450/500
126	Plat creux rond en argent à contours polylobés. Poinçon : Minerve. Maître-orfèvre : Lavallée. Poids : 694 g. Diamètre : 29 cm	200/250
127	Plat rond en argent à décor d'une frise de palmettes. Poinçons : Province 1er Titre 1797-1809. Poids : 640 g. Diamètre : 27,5 cm	200/250
128	Plat rond en argent. Poinçon : Minerve. Poids : 627 g. Diamètre : 30 cm	200/250
129	Plat rond en argent à décor d'une frise de feuilles d'eau à décor ciselé sur l'aile d'une armoirie. Poinçon : non officiel entre 1793 et 1798. Poids : 410 g. Diamètre : 24,5 cm	150/200
130	Paire de plats ronds en argent à décor d'une frise de godrons. Poinçons : Michel-Ange et Cérès, Paris 1819-1838. Poids : 1585 g. Diamètre : 30 cm	500/600
131	Service à thé et café en argent comprenant quatre pièces tripodes à côtes torsées et à décor de feuilles d'acanthé. Poinçon : Minerve. Maître-orfèvre : Emile Puiforcat (poinçon E.P. sur certaines pièces). Poids brut : 2415 g	1500/1800
132	Coffret à couteaux à manches en ivoire de trente-six pièces comprenant douze couteaux à fruit à lame argent, douze grands couteaux à lame inox et douze petits couteaux à lame inox, dans leur coffret d'origine. Poinçon : Minerve. Maître-orfèvre : Robert Linzeler. Poids brut des couteaux à fruit : 396 g.	200/220
133	Série de douze cuillères à thé en argent à décor ciselé de rinceaux sur fond strié. Poinçon : Minerve. Poids : 157 g	100/120
134	Soupière sur piédouche en argent à décor de frise de palmettes et de formes géométriques, prise de main du couvercle en forme de roses et de feuilles enrubannées. Poinçon : Minerve. Maître-orfèvre : Robert Linzeler. Poids : 1138 g. Hauteur : 21 cm	400/450
135	CARDEILHAC. Partie de ménagère en argent comprenant 167 pièces : 18 grands couverts, 18 couverts à poisson, 18 grands couteaux à manche fourré argent et lame inox, 18 petits couteaux à manche fourré argent et lame inox, 18 fourchettes à entremet, 18 cuillères à glace, 18 fourchettes à dessert, 1 couvert à servir le poisson, 2 cuillères à servir, 1 cuillère à sauce. Poinçon Minerve. Poids net : 7.847 g. Poids brut : 10.178 g	4000/5000

Lots	Descriptions	Estimations en Euros
136	Netsuké en ivoire polychrome à représentation d'un homme assis tenant dans sa main droite un éventail. Fin XIXème-Début XXème. Dimensions : 3,5x3x2 cm	80/100
137	Netsuké en ivoire à représentation d'un homme portant une hutte accompagné d'un enfant. Début XXème. Dimensions : 4,5x4x3 cm	60/80
138	Coupe-papier en ivoire sculpté d'une grenouille et d'un oiseau sur le manche et à décor doré de feuillage et d'un oiseau orné d'insectes en application sur la lame (un petit manque). Travail extrême-oriental. Fin XIXème-Début XXème. Longueur : 35 cm	100/120
139	Disque en jade ajouré. Diamètre : 7,5 cm	300/400
140	CHINE. Sculpture en ivoire à décor d'un éléphanteau poussé et tiré par quatre personnages. Fin XIXème-Début XXème. Dimensions : 7x26x4 cm	300/350
141	CHINE. Sculpture en ivoire représentant trois personnages les uns sur les autres déroulant un parchemin. Fin XIXème-Début XXème. Hauteur : 23,5 cm	200/250
142	CHINE. Assiette en porcelaine à décor Imari (un éclat à l'aile). Epoque : Fin XVIIIème-Début XIXème. Diamètre : 21,5 cm	60/80
143	CHINE. Assiette en porcelaine à décor d'une scène animée sur fond de paysage lacustre, décor floral et de tertre dans des réserves sur fond de quadrillage rose. Epoque : XVIIIème. Diamètre : 23 cm	100/150
144	CHINE. Plat octogonal en porcelaine à décor de deux personnages regardant un envol d'oiseaux. Epoque : Début XIXème. Dimensions : 37x29 cm	150/200
145	CHINE. Couple de dignitaires en ivoire sculpté sur leur trône (quelques manques et accidents), sur leur socle en bois. Fin XIXème-Début XXème. Hauteur : 19 cm	500/800
146	CHINE. Porte baguettes en forme de chine de fô en céramique polychrome. Fin XIXème-Début XXème. Dimensions : 10x8,5x3,5 cm	80/100
147	CHINE. Statuette en céramique polychrome représentant un personnage allongé sur un rocher percé. Epoque : XIXème. Dimensions : 8x15x7 cm	80/100
148	CHINE. Statuette en céramique polychrome représentant un personnage tenant un vase rempli d'offrandes, debout sur une terrasse carré. Epoque : Début XXème. Dimensions : 23,5x7x5 cm	60/80
149	CHINE. Groupe en céramique polychrome de deux personnages hilares assis sur un roche percé. Epoque : Début XXème. Dimensions : 16x12,5x5,5 cm	80/100
150	CHINE. Vase soliflore mural en céramique polychrome en forme de personnage dansant un vase à la main dans le style de la famille rose. Epoque : Fin XIXème-Début XXème. Dimensions : 21x8x6 cm	100/120
151	CHINE. Statuette d'enfant rieur dit hoho en céramique polychrome décoré dans le style de la famille rose. Epoque : Fin XIXème. Dimensions : 20x7x6 cm	80/100
152	CHINE. Statuette en céramique polychrome représentant un personnage barbu de comédie, décor en émaux dans le style de la famille rose (tête cassée et recollée). Epoque : Fin XIXème-Début XXème. Dimensions : 25x13x7 cm	80/100

Lots	Descriptions	Estimations en Euros
153	CHINE. Théière en bronze à décor d'émaux cloisonnés, bec verseur en forme de tête de taureau. Hauteur : 17 cm. Epoque XIXème	300/400
154	Tête de Bouddha Shakyamuni en grès blond. Le fin liseré délimitant les fines boucles de cheveux, les yeux baissés, les larges sourcils arqués, le visage ovale élongé et méditatif attestent l'influence de l'art U. Thong C qui a prédominé dans la partie centrale et l'est de la Thaïlande. Manques visibles Thaïlande, première période d'Ayutthaya. Epoque : XVème. Hauteur : 31 cm Expert : Knut Sibbel-Brinkmann	2000/2500
155	Fragment de torse de divinité. La divinité est ornée de collier, et seule une boucle d'oreille à pendants est visible. Une partie de son vêtement plissé, à large bord rabattu, figure sur le haut de sa hanche. Sa main droite est levée, esquissant un geste difficile à interpréter, tandis que celle de gauche, paume tournée vers le haut, repose sur son giron. Manques visibles. Cassure et recollage à la partie supérieure Cambodge. Epoque : XIème-XIIème siècle Hauteur : 37 cm Expert : Knut Sibbel-Brinkmann	2800/3500
156	Bouddha debout en bronze. Nord du Laos. Epoque : XVIIIème. Hauteur : 119 cm Le Bouddha est figuré debout, en attitude frontal, sur une base rectangulaire, levant ses deux mains dans le geste d'absence de crainte, paumes ouvertes vers l'avant du corps, à hauteur de poitrine. Les doigts, à l'exception du pouce sont d'égale longueur. Il porte le manteau monastique retombant en plis ondoyants dont la bordure inférieure dégage les chevilles et les pieds. Poitrine nue, sous le manteau apparaît un vêtement inférieur formant un pan médian maintenu sur les hanches par une large ceinture. Le visage s'inscrit dans un ovale. Les sourcils nettement arqués et les yeux mi-clos. Le nez aux narines dilatées est busqué et les lèvres ourlées esquissent un sourire bienveillant. La coiffure, sommée d'une protubérance crânienne se compose de petites boucles enroulées et traitées en cônes. Le cou est orné des trois plis de beauté. Le traitement du pavillon de l'oreille en pointe, l'ourlet stylisé en colimaçon, les lobes allongés, ajourés et recourbés vers l'extérieur, sont caractéristiques des Bouddha du Laos. Expert : Knut Sibbel-Brinkmann	3000/5000
157	Paire de plats polylobés en porcelaine à décor de réserves dans la palette Imari. Epoque : Début XXème. Diamètre : 30,5 cm	100/150
158	Jean-Luc CLARET (né en 1968). Maternité. Bronze signé à patine bleue numéroté 2/8. Fonte BERGOT. Dimensions : 25x19x21 cm	600/700
159	Jean-Luc CLARET (né en 1968). Kouros. Bronze signé à patine bleue numéroté 6/8. Fonte BARBERI. Dimensions : 39x30x19 cm	700/800
160	André-Vincent BECQUIREL (1893-1981). Oiseau mangeant un fruit. Sujet en bronze doré. Dimensions : 19x22x7 cm. Sur un socle en marbre noir signé	100/150
161	STRATEFF. Héron en vol. Sujet en bronze à patine médaille nuancée figurant une héron en vol. Socle en marbre noir signé. Dimensions : 49x48x36 cm	400/600
162	Emile HEBERT (1828-1893). Le Pèlerin. Groupe en bronze à patine médaille signé Emile Hébert. Hauteur : 66 cm. Reposant sur un socle en marbre griotte tournant	2000/2500

Lots	Descriptions	Estimations en Euros
163	Léo LAPORTE-BLAIRSY (1865-1923). Femme aux camélias. Sujet en bronze signé Léo Laporte-Blairsy, cachet du fondeur Jollet et Cie. Hauteur : 22 cm	600/800
164	Georges GARREAU (né en 1885). Renard tenant un rapace dans sa gueule. Sujet en bronze signé. Dimensions : 21x77x15 cm. Sur un socle rectangulaire en marbre gris veiné	400/500
165	Charles VALTON (1851-1918). Bélier et moutons mangeant du foin. Sujet en bronze argenté. Cachet du fondeur JOLLET. Socle en marbre rouge. Dimensions : 23x20x20 cm	300/400
166	Anonyme. Femme à l'antique lisant. Groupe en bronze patiné. Epoque XIXème. Dimensions : 32x29x13 cm	400/500
167	Etienne FORESTIER (XIXème-XXème). Soldat blessé. Groupe en bronze à patine brune daté 1919. Dimensions : 45x23x24 cm	800/1000
168	L'angelot à l'oiseau. Groupe en bronze à patine brune d'après CLODION, sur un socle en bronze doré de style Louis XVI. Edition de Victor PAILLARD (1805-1886). Tirage marqué des initiales VP surmonté d'une couronne fermée et cachet de la Maison Paillard. Epoque XIXème. Dimensions : 28x26x17 cm	600/800
169	Vierge à l'Enfant. Groupe en métal argenté signé TRIOULLET Frères à Paris, sur un socle en marbre noir marqué de la date du 27 mars 1881 (léger accident au socle). Epoque : Fin XIXème. Dimensions : 61x17x14 cm	300/400

Le présent catalogue est soumis aux Conditions Générales de Vente particulières ci-dessous consultables et téléchargeables sur le site www.damemarteau.fr

* *
*



Recevoir par Email les prochaines Annonces de Ventes de DAME MARTEAU

Nom :	
Prénom :	
Adresse Email :	

CONDITIONS GÉNÉRALES DE VENTE

Dame Marteau est une société de ventes volontaires de meubles aux enchères publiques régie par la loi n°2000-642 du 10 juillet 2000. Dame Marteau agit comme mandataire du vendeur. Le Commissaire-priseur n'est pas partie au contrat de vente qui unit exclusivement le vendeur et l'adjudicataire.

Généralités

Les présentes conditions générales de vente, la vente et tout ce qui s'y rapporte sont régies par le droit français ; Les vendeurs, les acheteurs ainsi que les mandataires de ceux-ci acceptent que toute action judiciaire relève de la compétence exclusive des tribunaux du ressort de Salon de Provence (France).

Les dispositions des présentes conditions générales sont indépendantes les unes des autres.

La vente est faite au comptant et les prix s'expriment en euros (€).

Garanties

Le vendeur garantit à Dame Marteau et à l'acheteur qu'il est le propriétaire non contesté, ou qu'il est dûment mandaté par le propriétaire non contesté, des biens mis en vente, lesquels ne subissent aucune réclamation, contestation ou saisie, ni aucune réserve ou nantissement et qu'il peut transférer la propriété desdits biens valablement.

Les indications figurant au catalogue sont établies par Dame Marteau et l'expert qui l'assiste le cas échéant, avec toute la diligence requise par une SVV de meubles aux enchères publiques, sous réserve des notifications, déclarations, rectifications, annoncées au moment de la présentation de l'objet et portées au procès-verbal de la vente. Ces informations, y compris les indications de dimension figurant dans le catalogue sont fournies pour faciliter l'inspection de l'acquéreur potentiel et restent soumises à son appréciation personnelle. L'absence d'indication d'une restauration d'usage, d'accidents, retouches ou de tout autre incident dans le catalogue, sur des rapports de condition ou des étiquettes, ou encore lors d'annonce verbale n'implique nullement qu'un bien soit exempt de défaut.

Aucune réclamation ne sera admise une fois l'adjudication prononcée, une exposition préalable ayant permis aux acquéreurs l'examen des œuvres présentées.

En cas de contestations notamment sur l'authenticité ou l'origine des objets vendus, Dame Marteau est tenu par une obligation de moyens ; Sa responsabilité éventuelle ne peut être engagée qu'à la condition expresse qu'une faute personnelle et prouvée soit démontrée à son encontre.

Estimations et prix de réserve

Le prix de vente estimé figure à côté de chaque lot dans le catalogue, il ne comprend ni les frais à la charge de l'acheteur, ni la TVA.

Le prix de réserve est le prix minimum confidentiel arrêté avec le vendeur au-dessous duquel le bien ne sera pas vendu.

Le prix de réserve ne peut être supérieur à l'estimation basse figurant dans le catalogue, ou annoncée publiquement par le commissaire-priseur habilité et consignée au procès-verbal.

Dans le cas où un bien ne comporterait pas de prix de réserve, la responsabilité de Dame Marteau ne serait pas engagée vis-à-vis du vendeur en cas de vente du bien concerné à un prix inférieur à l'estimation basse publiée dans le catalogue de vente.

Ordres d'achat en ligne sur le site Dame Marteau

Les ordres d'achat peuvent être passés en ligne sur le site Internet Dame Marteau au plus tard 2 jours ouvrés avant la vente. Ce service en ligne est soumis à enregistrement et identification du client. Les ordres passés en ligne ne sont pris en compte qu'après réception d'un RIB bancaire précisant les coordonnées de l'établissement bancaire du client.

Ordres d'achat par courrier

Les ordres d'achat par écrit se font à l'aide du formulaire prévu à cet effet.

Ce formulaire doit être adressé à Dame Marteau au plus tard 2 jours ouvrés avant la vente, accompagné d'un RIB bancaire précisant les coordonnées de l'établissement bancaire et d'une copie de pièce d'identité de l'enchérisseur. Pour les achats importants, il pourra être demandé une lettre accreditive de la Banque.

Dans le cas de plusieurs ordres d'achat identiques, le premier arrivé aura la préférence.

Enchères par téléphone

Les enchères par téléphone sont admises pour les clients qui ne peuvent se déplacer. A cet effet, le client retournera à Dame Marteau le formulaire susvisé dans les mêmes conditions.

Le nombre de lignes téléphoniques étant limité, il est nécessaire de prendre des dispositions avant la vente.

Les ordres d'achat en ligne, les ordres d'achat par courrier et les enchères par téléphones constituent un service gracieux rendu au client.

Le commissaire-priseur, Dame Marteau, ses agents ou ses préposés ne porteront aucune responsabilité en cas d'erreur ou omission dans l'exécution des ordres reçus, comme en cas de non exécution de ceux-ci.

Enchères

Pour une bonne organisation des ventes, les enchérisseurs sont invités à se faire connaître auprès de Dame Marteau avant la vente, afin de permettre l'enregistrement de leurs données personnelles. Les acquéreurs potentiels devront justifier de leur identité et de leurs références bancaires.

Toute personne s'étant fait enregistrer auprès de Dame Marteau dispose d'un droit d'accès et de rectification aux données nominatives fournies à Dame Marteau dans les conditions de la loi Informatique et Liberté du 6 janvier 1978 modifiée par la loi du 6 août 2004.

Les enchères suivent l'ordre des numéros au catalogue. Dame Marteau est libre de fixer l'ordre de progression des enchères et les enchérisseurs sont tenus de s'y conformer. Le plus offrant et dernier enchérisseur sera l'adjudicataire.

En cas de contestation au moment des adjudications, c'est-à-dire s'il est établi que deux ou plusieurs enchérisseurs ont simultanément porté une enchère équivalente, soit à haute voix, soit par signe, et réclament en même temps cet objet après le prononcé du mot « adjudgé », le dit objet sera immédiatement remis en vente au prix proposé par les enchérisseurs et tous les amateurs présents pourront concourir à cette deuxième mise en adjudication.

Toute personne qui enchérit durant la vente est réputée le faire à titre personnel et agir en son nom propre ; il en assume la pleine responsabilité, à moins d'avoir préalablement fait enregistrer par Dame Marteau un mandat régulier précisant que l'enchère est réalisée au profit d'un tiers identifié.

Dans l'hypothèse où un prix de réserve aurait été stipulé par le vendeur, Dame Marteau se réserve le droit de porter des enchères pour le compte du vendeur jusqu'à ce que le prix de réserve soit atteint.

Conversion de devises

La vente a lieu en euros. Seules les informations fournies par le commissaire-priseur habilité en euros font foi.

Frais à la charge de l'acheteur

L'acheteur paiera au profit de Dame Marteau, en sus du prix d'adjudication « prix marteau », une commission d'achat de 25% TTC du prix d'adjudication.

Paiement

Le paiement doit être effectué immédiatement après la vente. Dans l'hypothèse où l'adjudicataire ne se sera pas fait enregistrer avant la vente, il devra justifier précisément de son identité ainsi que de ses références bancaires.

L'adjudicataire pourra s'acquitter par les moyens suivants :

- Par virement bancaire en €.
- En espèces en €, jusqu'à un montant égal ou inférieur à 3 000 € : pour le particulier ayant son domicile fiscal en France, et pour toutes personnes agissant pour les besoins d'une activité professionnelle.
- Par chèque bancaire certifié en € avec présentation obligatoire d'une pièce d'identité en cours de validité.

Les chèques tirés sur une banque étrangère ne seront pas acceptés.

- Les chèques et virements bancaires seront libellés en euros à l'ordre de Dame Marteau SAS ;

BANQUE SOCIETE GENERALE

4, boulevard de la République
13300 Salon de Provence, France
Compte : 00024 00027001183 61
Code banque : 30003
Code guichet : 00024
Code SWIFT : SOGEFRPP
IBAN : FR76 3000 3000 2400 0270 0118 361

L'acheteur ne devient propriétaire du bien adjudgé qu'à compter du règlement intégral et effectif à Dame Marteau du prix, des commissions et des frais afférents.

Dès l'adjudication prononcée, les objets adjudgés sont placés sous l'entière responsabilité de l'acquéreur.

Il lui appartiendra de faire assurer les lots dès l'adjudication.

Défaut de paiement

Conformément à l'article 14 de la loi n°2000-642 du 10 juillet 2000, si l'adjudicataire n'a pas payé un bien et ce, après mise en demeure restée infructueuse, le bien est remis en vente à la demande du vendeur sur folle enchère de l'adjudicataire défaillant ; si le vendeur ne formule pas cette demande dans un délai d'un mois à compter de l'adjudication, la vente est résolue de plein droit, sans préjudice de dommages et intérêts dus par l'adjudicataire défaillant.

Dame Marteau se réserve de réclamer à l'adjudicataire défaillant :

- des intérêts aux taux légal,
- le remboursement des coûts supplémentaires engagés par sa défaillance,
- le paiement du prix d'adjudication ou :

- la différence entre ce prix et le prix d'adjudication en cas de revente s'il est inférieur, ainsi que les coûts générés par les nouvelles enchères.

- la différence entre ce prix et le prix d'adjudication sur folle enchère s'il est inférieur, ainsi que les coûts générés par les nouvelles enchères.

Dame Marteau se réserve également le droit de procéder à toute compensation avec les sommes dues par l'adjudicataire défaillant.

Dame Marteau se réserve la possibilité d'exclure de ses ventes futures tout adjudicataire qui n'aurait pas respecté les présentes conditions générales de vente et d'achat de Dame Marteau.

Droit de préemption de l'état Français

L'Etat français dispose d'un droit de préemption sur certaines œuvres d'art mises en vente publique. L'exercice de ce droit au cours de la vente est confirmé dans un délai de quinze jours à compter de la vente. Dans ce cas, l'Etat se substitue au dernier enchérisseur.

Exportation et Importation

L'exportation de tout bien de France, et l'importation dans un autre pays, peuvent être sujettes à autorisations (certificats d'exportation, autorisations douanières). Il est de la responsabilité de l'acheteur de vérifier les autorisations requises.

Enlèvement des achats

Aucun lot ne sera délivré à l'acquéreur avant acquittement de l'intégralité des sommes dues.

Les meubles, tableaux et objets volumineux adjudgés qui n'auront pas été retirés à l'issue de la vente, seront entreposés dans les locaux où ils pourront y être retirés dès le surlendemain de la vente. Des frais de stockage seront facturés à l'acheteur à hauteur de 3,60 € TTC par jour à compter du 15e jour calendaire suivant le jour de la vente. Les biens non retirés dans ces délais seront entreposés aux frais, risques et périls de l'acheteur.

Tous les frais dus de gardiennage devront être payés avant de prendre livraison des biens.

En cas de paiement par chèque ou par virement, la délivrance des objets pourra être différée jusqu'à l'encaissement.

Les frais de dépôt sont, en ce cas, à la charge de l'adjudicataire. Le dépôt n'entraîne pas la responsabilité de Dame Marteau, de quelque manière que ce soit.

Enlèvement des objets non vendus

Les lots non vendus doivent être retirés dans les meilleurs délais par le vendeur, au plus tard dans les 15 jours suivant la vente publique. A défaut, les frais de dépôt des objets invendus seront supportés par le vendeur, au tarif habituel en pareille matière.

Dame Marteau ne sera tenue d'aucune garantie à l'égard du vendeur concernant ce dépôt

GENERAL TERMS AND CONDITIONS

Dame Marteau is an auction house specialized in moveable property governed by French Act no. 2000-642 of July 10th 2000.

Dame Marteau acts as the seller's agent. The auctioneer is not a party to the sale agreement, which is solely binding on the seller and the successful bidder.

General terms

These general terms and conditions of sale, the sale and all matters relating thereto are governed by French law; the sellers, buyers and their agents accept that the courts of Salon de Provence (France) alone shall have jurisdiction over any legal action.

These general terms and conditions are independent.

Purchases must be made in cash and prices are stated in euros (€).

Warranties

The seller warrants to Dame Marteau and to the buyer that he/she is the undisputed owner of the items offered for sale or that he/she has been authorised by the undisputed owner, that the said items are not encumbered by any claim, dispute, attachment, reservation or pledge and that he/she can legally transfer ownership of these items.

The information included in the catalogue is prepared by Dame Marteau with the assistance of the Expert, if necessary, with the care required for public auctions, subject to the notices, declarations and amendments announced upon presentation of the item and noted in the record of sale.

This information, including the dimensions set out in the catalogue, is provided to help the potential buyer inspect items and must be assessed personally by him/her. If no information on restoration, an accident, retouching or any other incident is provided in the catalogue, the condition reports or labels or during a verbal announcement, this does not mean that the item is void of defects. Inasmuch as buyers are given the opportunity to examine works displayed prior to the sale, no claim may be made after the sale is complete.

In the event of a dispute concerning inter alia the authenticity or origin of items sold, Dame Marteau is bound by a best endeavours obligation; its liability may only be incurred if evidence is provided that it committed a wrongdoing.

Estimates and reserve prices

The estimated sale price appears beside each lot included in the catalogue. It does not include the buyer's premium or VAT. The reserve price is the minimum confidential price agreed with the seller. If the reserve price is not met, the item will not be sold. The reserve price may not exceed the lowest estimate set out in the catalogue or announced publicly by the accredited auctioneer and noted in the auction house's files.

If no reserve price is set, Dame Marteau shall not incur any liability vis-à-vis the seller if the item concerned is sold at a price lower than the lowest estimate published in the sale catalogue.

Purchase order bid forms and telephone bids

Purchase order bid forms and telephone bids are submitted using the special form provided.

This form must be sent to Dame Marteau no later than two working days before the sale, together with a bank account identification slip ("RIB") and a copy of the bidder's proof of identity. For significant purchases, a buyer may be asked to provide a bank letter of credit. If several purchase order forms are submitted for the same item, the first order received will take priority.

Telephone bids may be placed by clients who cannot attend the auction. To this end, the client must return the above-mentioned form to Dame Marteau under the same conditions.

As there are only a limited number of telephone lines, the necessary arrangements must be made at least two working days before the auction.

In both cases, this is a service provided free of charge to the client. Dame Marteau, its employees, agents and representatives shall not incur any liability in the event of an error or omission in the execution of orders received or the non execution of orders.

Bids

For the sake of the smooth conduct of auctions, bidders are asked to present themselves to Dame Marteau prior to the sale in order to register their personal data. Potential buyers must provide proof of their identity and bank references.

All individuals who register with Dame Marteau shall have the right to access and rectify the personal data they provide to Dame Marteau in accordance with the French Data Protection Act of 6 January 1978, as amended by the Act of 6 August 2004.

Auctions will be carried out following the order of the lot numbers as they appear in the catalogue. Dame Marteau is free to set the increment of each bid and all bidders must adhere to this process. The highest and last bidder will be the successful bidder.

In the event of a dispute during the bidding process, that is, if two or more bidders simultaneously place the same bid, either orally or by a signal, and each claim the item concerned when the auctioneer has declared the item "sold", the said item will be re-auctioned immediately at the price offered by the bidders and all those present may take part in this second auction.

Any individual who makes a bid during the sale shall be deemed to be doing so in his/her own name; he/she shall assume full

responsibility for his/her bid, unless he/she registered him/herself as an agent with Dame Marteau and stipulated that the bid was being made for a designated third party.

In the event the seller sets a reserve price, Dame Marteau reserves the right to propose bids on the seller's behalf until such time as the reserve is met.

Currency conversion

Sales are carried out in euros. Information provided in euros by the accredited auctioneer alone shall be valid.

Amounts payable by the buyer

The buyer must pay Dame Marteau, in addition to the "hammer price", commission of 25% VAT.

Payment

Payment must be made immediately after the sale.

If the successful bidder did not register before the sale, he/she must provide proof of identity and bank references.

Payments may be made by one of the following methods:

- By bank transfer in euros,
- In cash in euros : for individual european union resident, and for all professionals, to an equal or lower amount of €3 000.
- Certified certified bank check in euros subject to the presentation of valid proof of identity.

Checks drawn on a foreign bank will not be accepted.

Checks and bank transfers must be denominated in euros and made out to the order of Dame Marteau SAS;

BANQUE SOCIETE GENERALE

4, boulevard de la République
13300 Salon de Provence, France
Account: 00024 00027001183 61
Bank code: 30003
Branch code: 00024
SWIFT code: SOGEFRPP

IBAN : FR76 3000 3000 2400 0270 0118 361

Buyers may only take possession of items sold after Dame Marteau has received full payment of the sale price and the related commission and costs.

As soon as an item is pronounced "sold", it shall be placed under the sole responsibility of the buyer.

It shall be the buyer's responsibility to insure the item purchased immediately.

Non-payment

In accordance with Article 14 of French Act no. 2000-642 of July 10th 2000, if the successful bidder fails to pay for an item after the issuance of a formal demand that remains without effect, the item shall be re-auctioned at the seller's request. If the price of the new bid is lower than the original false bidder's price, the false bidder shall pay the difference. If the seller does not make such a request within one month of the auction, the sale shall be cancelled by operation of law, without prejudice to the damages payable by the false bidder.

Dame Marteau reserves the right to claim the following from the false bidder:

- interest at the statutory rate,
- the reimbursement of the additional costs incurred by reason of his/her default,
- payment of the sale price or:
- the difference between this price and the resale price if the latter is lower, as well as the costs incurred in relation with the re-auction.
- the difference between this price and the original false bidder's price if the latter is lower, as well as the costs incurred by the re-auction.

Dame Marteau also reserves the right to offset any amounts which the false bidder owes to it.

Dame Marteau reserves the right to ban any bidder who fails to comply with its general terms and conditions of sale from attending any future auction.

French State's right of pre-emption

The French State has a right of pre-emption in respect of certain works of art offered at auction. If the State wishes to exercise this right in respect of a sale, it must express its intention to do so within 15 days of the sale. In this case, the State shall be substituted for the last highest bidder.

Import and export

The import and export of goods may be subject to authorization (export certificates, customs authorizations). It is the buyer's responsibility to check which authorizations are required.

Removal of items purchased

The buyer may not take receipt of any lot until such time as he/she has paid all amounts due in full.

Furniture, paintings and large items sold that are not collected at the

end of the sale shall be stored at the premises where they may be collected two days after the sale. Storage costs shall be invoiced to the buyer starting on the 15th calendar day from the date of the sale. Items which are not collected within this time limit shall be stored at the risk and expense of the buyer.

All costs owed to the security must be paid prior to taking delivery of the goods.

In the event of a payment by check or bank transfer, delivery of the goods may be deferred until such time as the payment has cleared. In this case, storage costs shall be borne by the buyer and Dame Marteau shall incur no liability whatsoever in this respect.

Removal of unsold items

The seller must collect any unsold items as soon as possible and in any case within 15 days of the auction. After this period the storage fee will be charged to the buyer in the amount of € 3.60 including VAT per day

If the unsold items are not collected, the cost of storage shall be paid by the seller at the usual rate applicable in such matters.

Dame Marteau shall not be bound by any warranty vis-à-vis the seller in respect of such storage