



Dame Marteau

Maître C.Tillie-Chauchard - Vente aux enchères publiques

Samedi 2 décembre 2017 à 14h30

Expositions : Vendredi 1^{er} décembre 2017 de 14h à 18h

Et Samedi 2 décembre 2017 de 10h à 12h

Photographies, Catalogue et Estimations et accès disponibles sur

damemarteau
.fr

Drouot LIVE
ENCHÉRIR SUR WWW.DROUOTLIVE.COM

AUCTION FR
VENTES AUX ENCHÈRES D'OBJETS D'ART

invaluable
The world's premier auctions

Contacts: +33(0) 680 475 918 ; +33(0) 490 550 862 ; Email : ctc@damemarteau.fr

Salle des Ventes Dame Marteau
Route de PéliSSanne, Les Roquassiers-Parc des Expositions
13300 Salon de Pce, Svv Dame Marteau N°2010-757



Lot N°1 - Coffret de pistolets de salon à percussion. Platines marquées "Fini par Le Page". Canons damas marqués à l'or "Fini par Le Page Arquebusier du Roi", portent les numéros 1 et 2 à l'or aux tonnerres. Crosses en ronce de noyer gravées. Coffret avec tous les accessoires probablement restaurés ou postérieurs (feutrine neuve). Longueur totale : 41,5 cm. Longueur des canons : 24,5 cm - Estimations : 3000/4000 €



Lot N°2 - Epée de général de brigade Second Empire. Monture en bronze doré richement décorée d'aigles, de foudres, de feuillages et rinceaux. Fusée en écaille (sans filigrane). Clavier décoré d'une branche de laurier brochant sur un faisceau de six drapeaux. Les deux étoiles d'argent du grade fixées par rivetage. Contre-clavier à pompe. Lame de forme losange blanche. Marquée au talon "Coutaux". Fourreau cuir noir à deux garnitures en laiton ciselé et doré. Longueur totale : 97,5 cm. Longueur de la lame : 80,5 cm - Estimations : 450/550 €



Lot N°3 - Fusil ou carabine à silex transformé à percussion. Canon à pans signé sur le pan supérieur Christoph Kuchenreiter (Allemagne vers 1780), garnitures acier. Crosse noyer, baguette bois avec embout en corne. Longueur totale 118 cm. Longueur du canon : 80 cm - Estimations : 600/800 €



Lot N°4 - Epée de magistrat Second Empire. Monture bronze doré et acier anciennement bleui, pommeau avec l'aigle impériale, clavier découpé à motif de l'aigle impériale, garde en chaînette alternant perles à pointes de diamant de bronze et d'acier, lame avec gravure à l'eau-forte. Fourreau cuir noir à deux garnitures en laiton doré. Longueur totale : 97,5 cm. Longueur de la lame : 78 cm - Estimations : 450/550 €



Lot N°5 - Epée d'uniforme de cérémonie de l'école polytechnique. Garde en laiton ciselé et doré, clavier décoré d'armes sur un faisceau de six drapeaux, fusée en corne noire filigranée. Fourreau de cuir à deux garnitures en laiton doré. Longueur de la lame : 75 cm. Longueur totale : 94 cm - Estimations : 300/400 €



Lot N°6 - Sabre de la Manufacture d'armes de Châtellerauld modèle 1822. Lame courbe à pan creux. Dos plat marqué et daté mai 1878. Garde à trois branches en laiton. Fusée en corne à filigrane torse. Fourreau en fer à un bracelet. Longueur de la lame : 93 cm. Longueur totale : 111 cm - Estimations : 120/180 €





Lot N°7 - France, de type ROHMER. Poupée de mode à tête fixe en porcelaine vernissée sur collerette, bouche fermée, yeux fixes bleus (un oeil non d'origine), corps d'origine ployant en peau avec doigts séparés (accidents au bras droit). Perruque rousse postérieure en cheveux naturels, calotte en liège. Vers 1860. Hauteur : 54 cm
Estimations : 1200/1400 €



Lot N°8 - Thuiller (dans le goût de). Poupée à tête en biscuit pressé avec tampon rouge "Au défi, 68 rue Thiers, Marseille" et portant le numéro 89 en creux. Bouche fermée. Yeux fixes à rayon. Perruque postérieure. Corps repeint. Hauteur : 41 cm. - Estimations : 1200/1500 €



Lot N°9 - Steiner. Poupée tête en biscuit. Yeux fixes à rayons. Oreilles percées sans égrenures. Perruque postérieure. Corps marqué Série C 2/0. Hauteur : 32 cm. Avec vêtements et chaussures - Estimations : 1200/1600 €



Lot N°10 - Jumeau. Poupée tête en biscuit. Bouche ouverte. Boucles d'oreille (très légère égrenure à l'oreille droite). Yeux fixes en sulfure. Tête marquée au tampon rouge. Corps marqué au tampon bleu. Perruque postérieure. Hauteur : 60 cm. Avec vêtements et chaussures - Estimations : 400/600 €



Lot N°11 - Jumeau. Poupée taille 14. Oreilles percées rapportées en application avec boucles d'oreilles. Très légère égrenure à l'oreille droite. Corps Jumeau non marqué. Perruque postérieure. Hauteur : 77 cm
Estimations : 400/600 €



Lot N°12 - SFBJ. Poupée tête porcelaine, bouche ouverte sur six dents, yeux dormeurs bleus, oreilles percées. Marque en creux à la nuque. Etiquette sur le corps en composition. Cheveux naturels. Hauteur : 70 cm
Estimations : 800/1000 €



Lot N°13 - Léo LELEE (1872-1947). Mas de l'Arlésienne.
Dessin vers 1925. Dim. : 30,5x47 cm
Estimations : 500/600 €



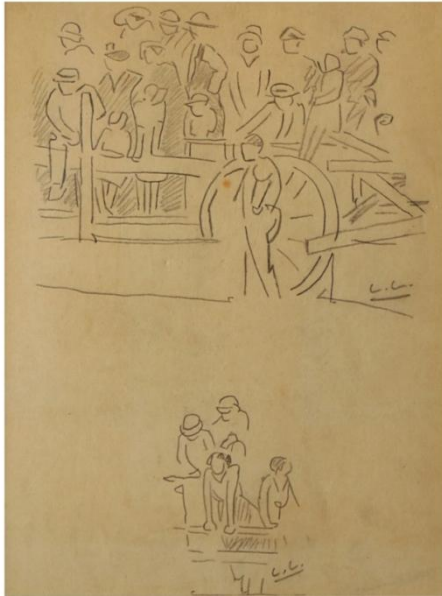
Lot N°14 - Léo LELEE (1872-1947). Gitane assise. Dessin, vers 1930. Dim. : 32x24 cm Exposé à la rétrospective au musée Chabaud de Graveson en 2017 - Estimations : 400/500 €



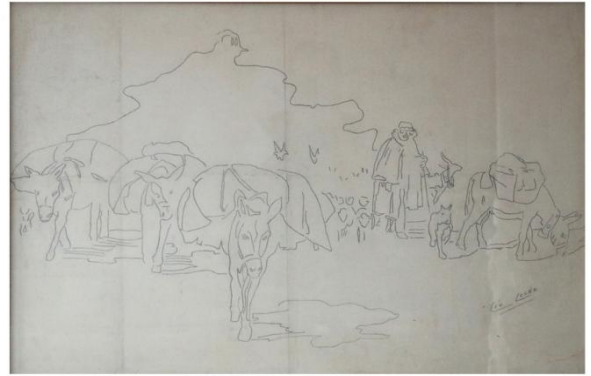
Lot N°15 - Léo LELEE (1872-1947). La mère et l'enfant.
Dessin signé en bas à droite, vers 1942. Dim. : 40x25,5 cm
Estimations : 400/500 €



Lot N°16 - Léo LELEE (1872-1947). Les Alyscamps. Dessin signé en bas à droite, 1937. Dim. : 27x36 cm
Estimations : 300/400 €



Lot N°17 - Léo LELEE (1872-1947). La Fête. Dessins monogrammés L.L. sur une même feuille, vers 1935. Dim. : 25,5x19 cm - Estimations : 300/400 €



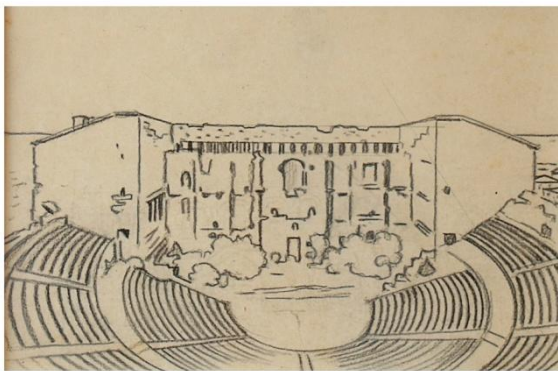
Lot N°18 - Léo LELEE (1872-1947). La transhumance. Dessin signé en bas à droite, vers 1945. Dim. : 64x98 cm Estimations : 1000/1400 €



Lot N°19 - Léo LELEE (1872-1947). Dans le froid. Dessin monogrammé en bas à gauche, 1910. Dim. : 21x14 cm Estimations : 400/600 €



Lot N°20 - Léo LELEE (1872-1947). La procession. Dessin signé en bas à droite, vers 1920. Dim. : 67x83 cm Estimations : 700/900 €



Lot N°21 - Léo LELEE (1872-1947). La grande muraille d'Orange. Dessin monogrammé en bas à droite, vers 1910. Dim. : 16x24 cm - Estimations : 200/300 €



Lot N°22 - Léo LELEE (1872-1947). L'odalisque. Dessin signé en bas à droite, vers 1944. Dim. : 13x32,5 cm
Exposé à la rétrospective au musée Chabaud de Graveson en 2017 - Estimations : 500/700 €



Lot N°23 - Léo LELEE (1872-1947). Nu. Deux dessins encadrés signés en bas à gauche pour l'un et à droite pour l'autre, vers 1943/1944. Dim. : 24,5x16 cm et 19x16 cm Exposé à la rétrospective au musée Chabaud de Graveson en 2017 - Estimations : 400/600 €

Lot N°24 - Léo LELEE (1872-1947). Gardian (probablement le Marquis Falco de Baroncelli). Dessin signé en bas à droite sur une feuille pliée, vers 1920. Dim. : 28,5x33,5 cm - Estimations : 500/600 €



Lot N°25 - Léo LELEE (1872-1947). Mamette. Dessin signé en bas à droite, avant 1914. Dim. : 45x25 cm
Estimations : 400/500 €



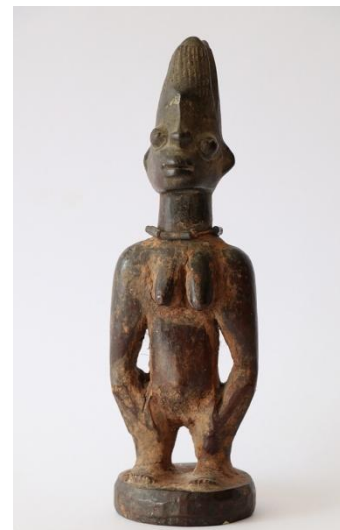
Lot N°26 - Léo LELEE (1872-1947). Les Baux. Dessin signé en bas à droite. Dim. : 17,5x26,5 cm
Estimations : 600/800 €



Lot N°27 - Statuette Ibeji, Yoruba (Nigeria). Ancienne statuette du culte des jumeaux en bois. Belle patine d'usage. Traces de pigment bleu sur la coiffe. Etiquette sous la base. Hauteur : 25,5 cm. Consultant : Olivier Larroque - Estimations : 300/400 €



Lot N°28 - Coiffe Fang (Gabon). Rare et ancienne coiffe-casque Nlo-o-ngo en fibres tressées ornée de perles et de boutons de traite. Fibres végétales, perles de traite et boutons européens. Consultant : Olivier Larroque Estimations : 600/700 €



Lot N°29 - Statuette Ibeji, Yoruba (Nigeria). Ancienne statuette du culte des jumeaux. Un collier de perles autour du cou. Bois, perles de verre. Belle patine d'usage. Etiquette sous la base. Hauteur : 25,5 cm Consultant : Olivier Larroque Estimations : 300/400 €



Lot N°30 - Hache Songye/Nsapo (R.D. Congo). Ancienne hache d'apparat "Kilonda". La lame forgée est gravée et ornée d'un visage de chaque côté. Le manche en bois est recouvert de plaques de cuivre. Bois, fer, cuivre. Dim. : 35,5x17,5 cm Consultant : Olivier Larroque - Estimations : 200/300 €



Lot N°31 - JAPON. Sept Dieux du bonheur appelés les Shichifukujin. Sept sujets en bois ciselé et doré, et ivoire (manque sur un attribut). Vers 1900. Hauteur : 18 cm. Sur un socle à sept niveaux - Estimations : 1400/1800 €



Lot N°32 - CHINE. Statuette de canard en jade, représenté couché, la tête vers l'arrière-train, un lotus dans le bec. Epoque : XIXème.
Dim. : 4x5,5x2 cm
Estimations : 300/400 €



Lot N°33 - Conque tibétaine recouverte de plaques d'argent estampées et ciselées à décor d'animaux, ornée de pierres et de cabochons de verre rouges et verts, et de cinq bouddhas en argent en application. Dim. : 24x11x11 cm
Estimations : 500/600 €



Lot N°34 - Conque tibétaine recouverte de plaquettes de pierres rouges et turquoises, ornée de cinq bouddhas en argent et métal, dont celui du centre protégé par un couvercle. Dim. : 25x13x11 cm
Estimations : 500/600 €



Lot N°35 - CHINE. Brûle-parfum en bronze et émaux cloisonnés à fond bleu décoré en polychromie de scènes animées. Anses à décor de tête d'éléphant et prise de main du couvercle en forme de chien. Dim. : 50x30x22 cm
- Estimations : 1000/1200 €





Lot N°36 - Compagnie des Indes. Plat en porcelaine à décor polychrome d'oiseaux sur fond floral. Diamètre : 38,5 cm - Estimations : 100/150 €



Lot N°37 - Compagnie des Indes. Trois assiettes en porcelaine dans la palette Imari. Aile à décor d'un médaillon à fond vert dans une frise de pivoines et de rinceaux (éclats aux bords). Epoque : XVIIIème. Diamètre : 22 cm - Estimations : 80/120 €



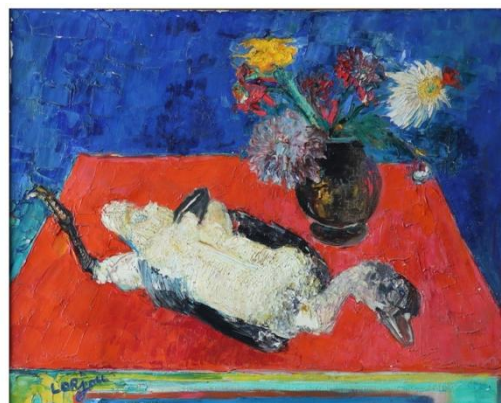
Lot N°38 - CHINE. Paire de bouteilles aspersoirs à eau de rose, en porcelaine décorée en bleu sous couverte, rouge de fer et émail or dit "Imari" de grenades dans leur feuillage. L'une ornée d'une monture en argent. Epoque : Kangsi (1662-1722). Hauteur : 20 cm
Estimations : 300/400 €



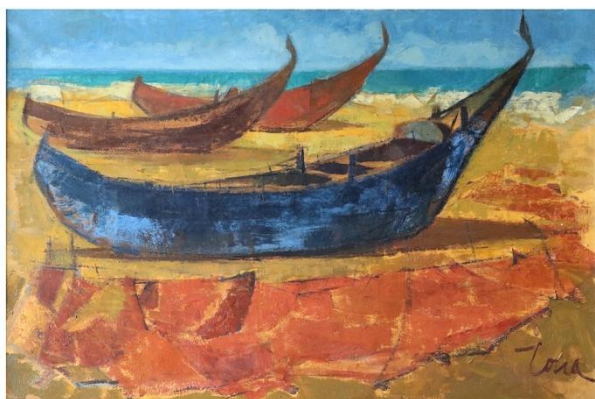
Lot N°39 - CHINE. Encrier à deux compartiments reposant sur un haut piédoche en porcelaine à décor imari bleu, rouge et or, d'un paysage et de maisons sur le couvercle (légers éclats), de végétaux sur le pied. Epoque : Kangxi (1662 - 1722). Dim. : 9x13x5,5 cm
Estimations : 150/200 €



Lot N°40 - Edouard DOIGNEAU (1865-1954). Gardian et ses taureaux. Huile sur toile signée en bas à gauche. Dim. : 38x55 cm - Estimations : 600/800 €



Lot N°41 - Bernard LORJOU (1908-1986). Nature morte au canard. Huile sur toile signée en bas à gauche (quelques manques sur les bords). Dim.: 65x81 cm - Estimations : 800/1000 €



Lot N°42 - Rafaël TONA (1903-1987). Les barques. Huile sur toile signée en bas à droite. Dim.: 60x73 cm - Estimations : 300/400 €



Lot N°43 - Rafaël TONA (1903-1987). Nature morte aux pastèques. Huile sur toile signée en haut à gauche. Dim.: 65x92 cm - Estimations : 300/400 €



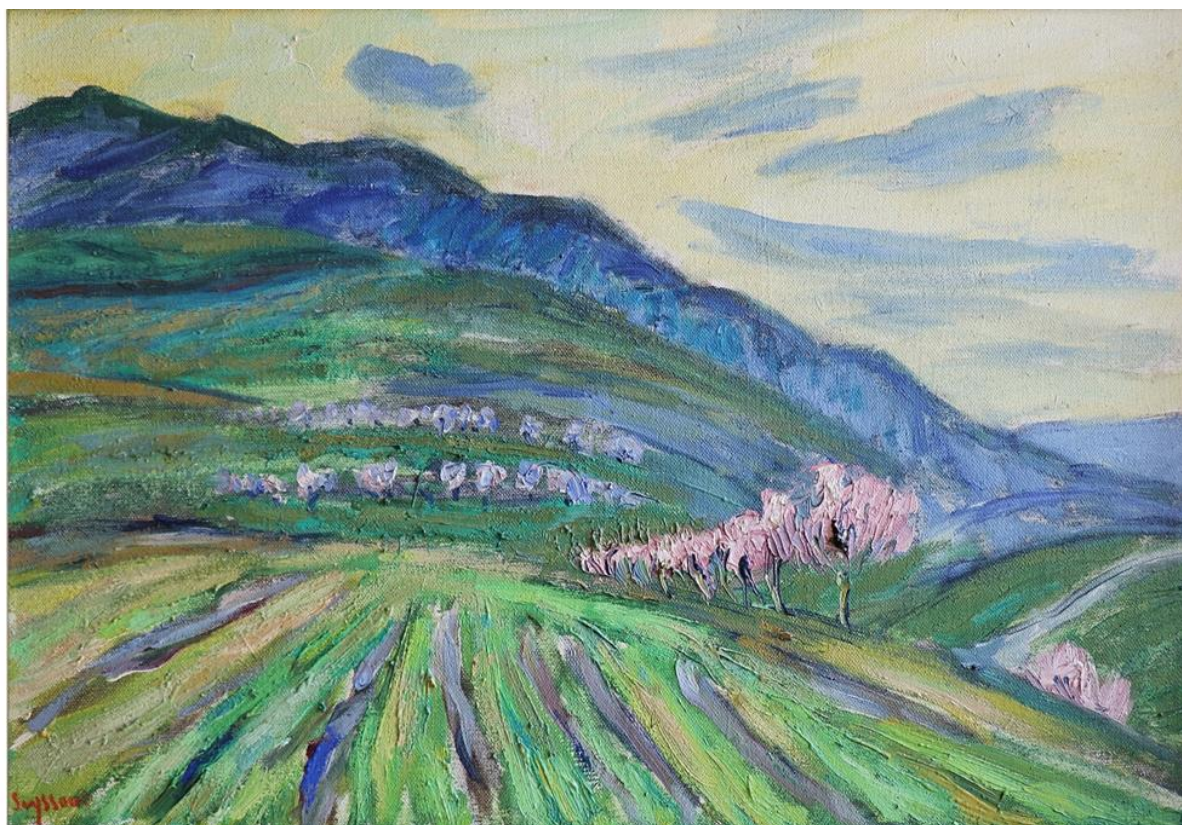
Lot N°44 - Jean COMMERE (1920-1926). Boucher dans son échoppe. Huile sur toile signée en bas à droite. Dim.: 65x92 cm - Estimations : 300/400 €



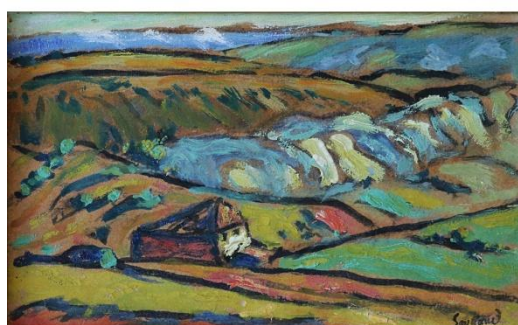
Lot N°45 - Pierre ANFOSSO (1928-2004). Presqu'île de Giens. Huile sur toile signée en bas à gauche. Dim.: 46x55 cm - Estimations : 100/200 €



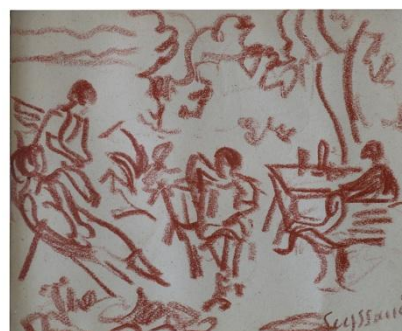
Lot N°46 - Pierre ANFOSSO (1928-2004). Bateaux à Saint-Tropez. Huile sur toile signée en bas à droite. Dim.: 46x55 cm - Estimations : 200/300 €



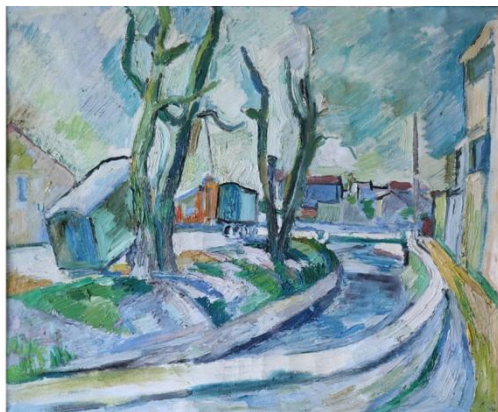
Lot N°47 - René SEYSSAUD (1867-1952). Printemps en montagne. Huile sur toile signée en bas à gauche. Dim. : 54x81 cm - Estimations : 4000/5000 €



Lot N°48 - René SEYSSAUD (1867-1952). Paysage. Huile sur papier signée en bas à droite. Dim. : 11,5x18 cm - Estimations : 400/500 €



Lot N°49 - René SEYSSAUD (1867-1952). Repas en famille. Sanguine sur papier signée en bas à droite. Dim. : 7,5x9 cm - Estimations : 200/300 €



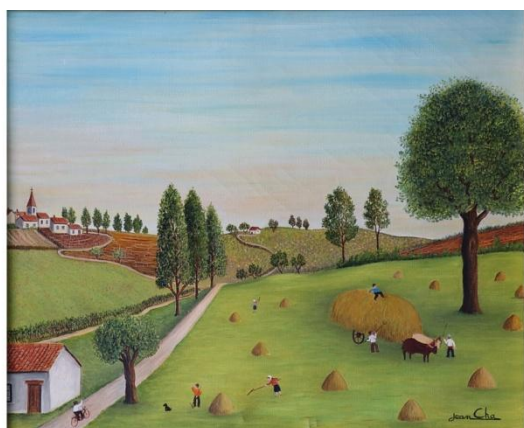
Lot N°50 - Pierre AMBROGIANI (1907-1985). Les roulottes.
Huile sur toile. Dim. : 60x73 cm
Estimations : 3000/4000 €



Lot N°51 - Pierre AMBROGIANI (1907-1985). Cours Julien,
Marseille. Huile sur toile signée en bas à droite .
Dim. : 46x55 cm - Estimations : 3000/4000 €



Lot N°52 - Pierre AMBROGIANI (1907-1985). Place animée. Huile sur toile signée en bas .
Dim. : 50x61 cm - Estimations : 3500/4000 €



Lot N°53 - Jean CHA (1914-?). La fenaison. Huile sur toile
signée en bas à droite. Dim. : 37x46 cm
Estimations : 150/200 €



Lot N°54 - Jean AVY (XXème). Anges devant un temple romain. Huile sur toile signée en bas à gauche. Dim. : 119x79 cm - Estimations : 200/300 €



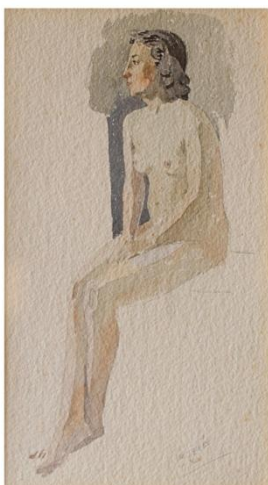
Lot N°55 - JONONE (né en 1963). Composition. Acrylique sur toile signée au dos. Dim. : 100x100 cm - Estimations : 18000/20000 €



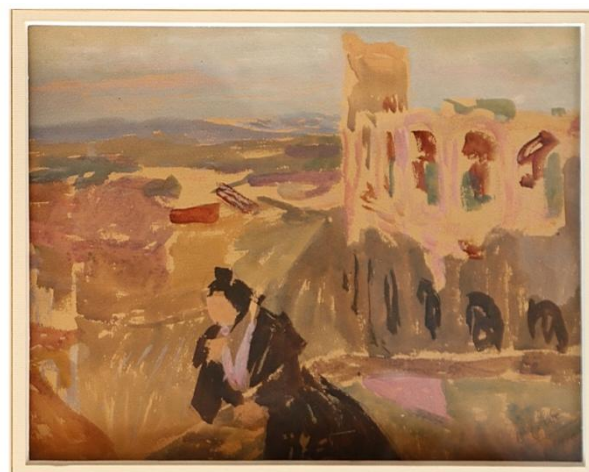
Lot N°56 - Albert MALET (1912-1986). L'allée du jardin. Huile sur toile signée en bas à droite. Dim. : 55x46 cm - Estimations : 1000/1200 €



Lot N°57 - Léo LELEE (1872-1947). Le théâtre antique d'Arles. Huile sur toile signée en bas à droite. Dim. : 35x55 cm. Figure dans "Un Angevin chez les Félibres" Michel Gay, page 118 Exposé à Laval en 1994, Espace Van Gogh d'Arles en 2003, Musée Grévin de la Provence à Salon en 2006-2007 - Estimations : 2000/2500 €



Lot N°58 - Léo LELEE (1872-1947). Nu féminin. Aquarelle signée en bas à droite. 1942 ou 1943. Dim. : 28x16 cm Exposé à la rétrospective au musée Chabaud de Graveson en 2017 - Estimations : 400/600 €



Lot N°59 - Léo LELEE (1872-1947). Point de vue devant les arènes. Aquarelle signée en bas à droite, 1910. Dim. : 27x34,5 cm Exposé à la rétrospective au musée Chabaud de Graveson en 2017 - Estimations : 2000/3000 €



Lot N°60 - Léo LELEE (1872-1947). Les joutes à Istres. Aquarelle signée en bas à droite, 1911. Dim. : 17x29 cm - Estimations : 1200/1600 €



Lot N°61 - Léo LELEE (1872-1947). Pont Flavien à Saint-Chamas. Gouache sur soie, 1907. Dim. : 45x120 cm Exposé à la rétrospective au musée Chabaud de Graveson en 2017 - Estimations : 4000/5000 €



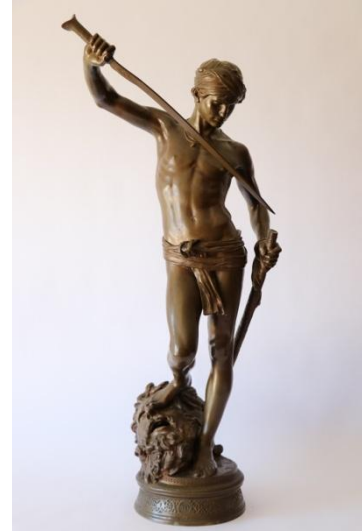
Lot N°62 - Léo LELEE (1872-1947). Couples farandolant dans la nature. Gouache sur soie. Dim. : 43x97 cm Exposé à la rétrospective au musée Chabaud de Graveson en 2017 - Estimations : 4000/5000 €



Lot N°63 - Charles VALTON (1851-1918). Chiens de garde. Deux groupes en régule à patine sombre à représentation de chiens de garde près d'une barrière, signés. Hauteur : 30 cm. - Estimations : 150/200 €



Lot N°64 - Emmanuel FREMIET (1824-1910)(d'après). Saint-Georges terrassant le dragon. Sujet en bronze doré signé sur la terrasse. Hauteur : 56 cm - Estimations : 2200/2600 €



Lot N°65 - Antonin MERCIE (1845-1916)(d'après). David. Sujet en bronze à patine brune signé sur la terrasse. Reproduction mécanique d'après le procédé de Collas. Hauteur : 92 cm. - Estimations : 2500/3000 €



Lot N°66 - CHAUVET (XXème). Femme assise. Bronze signé. Dim. : 37x30x35 cm - Estimations : 400/600 €



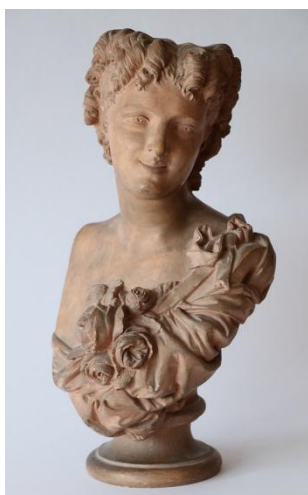
Lot N°67 - Demeter H. CHIPARUS (1866-1947) Danseuse Phoenicienne. Sculpture en bronze. Terrasse d'origine en marbre portor enchâssant une plaque en métal doré figurant une danseuse (petits accidents aux angles). Signé D.H. Chiparus sur la terrasse et Etling Paris. Hauteur totale : 29 cm. Bibliographie: Bryan Catley: Art Deco and other figures, Chancery House Publishing Co.Ltd, modèle reproduit page 86 - Estimations : 2000/3000 €



Lot N°68 - James PRADIER (1790-1862)(d'après). La frileuse. Sujet en terre cuite (quelques manques au socle). Hauteur : 53 cm - Estimations : 200/300 €



Lot N°69 - Clovis MASSON (1838-1913)(d'après). Le lion et la souris. Sujet en bronze signé en creux sur la terrasse. Cachet de la médaille d'or de l'Exposition de Paris de 1900. Dim. : 19x20x11 cm Estimations : 300/400 €



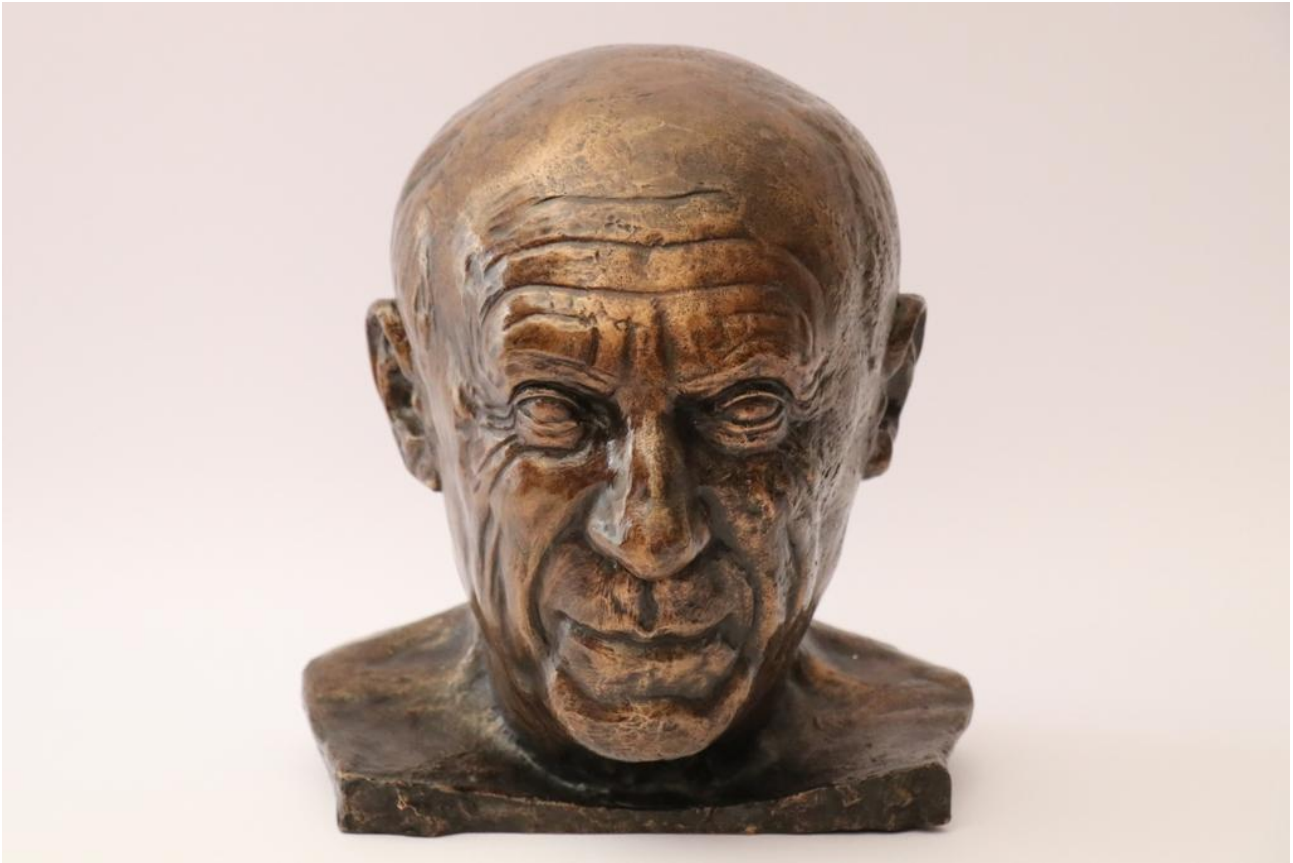
Lot N°70 - Auguste CLESINGER (1814-1883)(d'après). Femme aux roses. Sujet en terre cuite signé en creux et daté 1867. Hauteur : 32 cm - Estimations : 100/150 €



Lot N°71 - Emmanuel FREMIET (1824-1910)(d'après). Deux bassets. Sujet en terre cuite, signé sur la terrasse. Portant le cachet Fremiet. Dim. : 16x17x14 cm - Estimations : 300/400 €



Lot N°72 - VAUVRAY Frères. Allégorie de l'été. Sujet en bronze. Dim. : 30x25x14 cm - Estimations : 200/300 €



Lot N°73 - Pablo SERRANO AGUILAR (1908-1985) (attribué à). Picasso. Bronze signé Aguilar.
Dim. : 28x26x25 cm - Estimations : 5000/6000 €



Lot N°74 - Auguste CHABAUD (1882-1955). Nu à genoux.
Bronze EA III/IV. Hauteur : 131 cm. Fondateur : GUYOT.
D'après une sculpture en pierre de Fontvieille de 1911.
Dim. : 134x48x50 cm Certificat de Patrice Léoni en date
du 15 mai 2011 - Estimations : 40000/50000 €



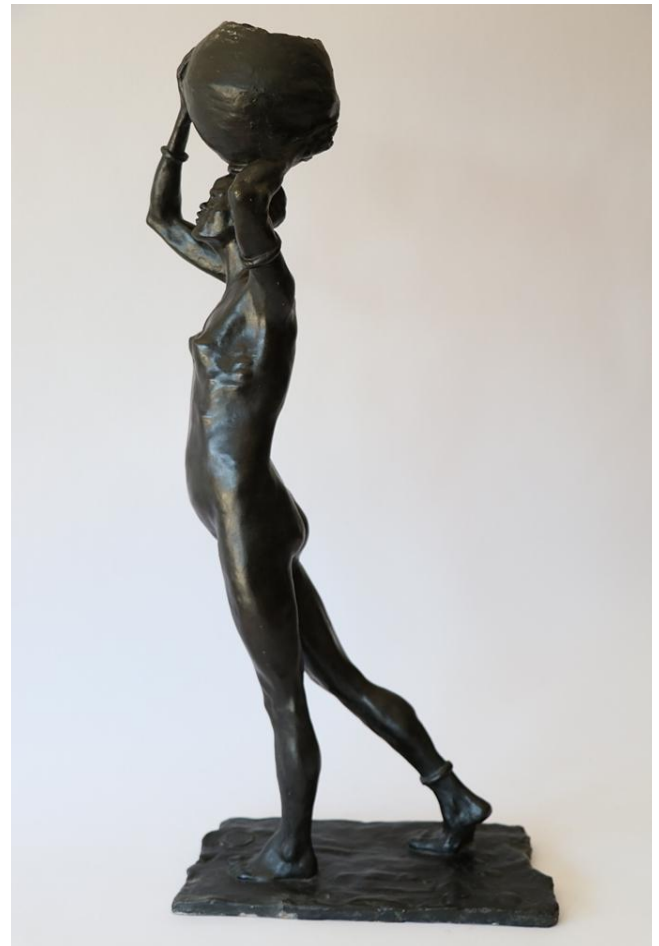
Lot N°75 - Antoine-Louis BARYE (1796-1875)(d'après). Cerf qui marche. Epreuve en bronze à patine brune, signée sur la terrasse. Dim. : 22x24x5 cm
Estimations : 300/400 €



Lot N°76 - Pierre-Jules MENE (1810-1879). Deux chiens de chasse à l'arrêt devant une perdrix. Epreuve en bronze à patine brune. Signé sur la terrasse. Dim. : 23x42x21 cm
Estimations : 1000/1400 €



Lot N°77 - Alfredo PINA (1883-1966). Le porteur de fruits. Bronze à la cire perdue à patine noire. Cachet du fondeur J. Pannini, Paris. Vers 1930.
Hauteur : 51 cm - Estimations : 1800/2200 €



Lot N°78 - Alfredo PINA (1883-1966). Femme à la cruche. Bronze à la cire perdue à patine noire. Cachet du fondeur J. Pannini, Paris. Vers 1930.
Hauteur : 61 cm - Estimations : 1800/2200 €



Lot N°79 - LALIQUE France. Service de verres en cristal, modèle Fréjus, de 34 pièces comprenant 11 flûtes à Champagne, 12 verres à vin et 11 verres à eau
Estimations : 800/1000 €



Lot N°80 - SAINT-LOUIS. Douze verres à Whisky
Estimations : 200/300 €



Lot N°81 - SAINT-LOUIS. Vase de forme balustre à décor de rinceaux gravés. Hauteur : 25 cm
Estimations : 60/80 €



Lot N°82 - DAUM. Vase fuselé à piedouche circulaire renflé et col légèrement étranglé en verre multicouche à décor gravé d'ancolies émaillées et de feuillage brillant sur fond marmoréen jaune givré. Signé sur la panse Daum Nancy France à la Croix de Lorraine. Hauteur : 37,5 cm -
Estimations : 3000/4000 €



Lot N°82 A - DAUM. Coupe circulaire polylobée en verre doublé présentant un décor dégagé à l'acide et émaillé de fleurs rouges sur un fond givré opaque nuancé jaune et brun. Signée Daum Nancy à la Croix de Lorraine. Hauteur : 6,3 cm. Diam. : 12,5 cm - Estimations : 300/400 €



Lot N°83 - DAUM. Grand vase en verre marmoréen orangé à décor gravé de végétaux. Signé Daum Nancy à la Croix de Lorraine. Hauteur : 55 cm - Estimations : 3000/4000 €



Lot N°84 - DAUM. Tasse et sa soucoupe en verre gravé de bleuets sur fond moucheté rose et vert, bord doré, anse en application. Signature dorée sur le fond Daum Nancy à la Croix de Lorraine. Hauteur de la tasse : 5 cm. Diamètre de la soucoupe : 13,5 cm - Estimations : 100/150 €



Lot N°85 - DAUM. Vase sur piedouche à décor gravé d'ananas sur fond givré. Signature dorée sur le fond Daum Nancy à la Croix de Lorraine. Hauteur : 18 cm
Estimations : 400/500 €



Lot N°86 - DAUM. Vase miniature à corps pansu et long col droit en verre doublé à décor en grisaille dégagé à l'acide d'un paysage lacustre au moulin. Signature dorée sur le fond Daum Nancy à la croix de Lorraine. Vers 1900-1910. Hauteur : 7 cm - Estimations : 200/300 €



Lot N°87 - DAUM Frères. Rare vase à panse et col balustre à deux anses en application en forme de rinceaux. Epreuve en verre opalescent au décor double face dégagé à l'acide et rehaussé aux émaux polychromes et à l'or d'une grande libellule et de fleurs, et d'une frise de libellules au col. Signé Daum Nancy à la Croix de Lorraine sous la base. Vers 1895. Hauteur : 14,5 cm
Estimations : 2000/3000 €



Lot N°88 - Emile GALLE (1846-1904). Vase cylindrique réalisé en marqueterie de verres gravés orangé, vert, jaune, mauve sur fond blanc et mauve et inclusions de parcelles métalliques. Signé. Hauteur : 20 cm. Présenté lors de l'Exposition Universelle de 1900 d'après une photo de la partie centrale de la vitrine "Repos dans la solitude". Bibliographie : Gallé, Paris, Musée du Luxembourg, 29 novembre 1985 - 2 février 1986, Editions de la Réunion des musées nationaux, Paris 1985 - Estimations : 10000/12000 €



Lot N°89 - DAUM. Vase en cristal teinté vert translucide à décor de motifs géométriques en creux dégagés à l'acide. Signé Daum Nancy France.
Hauteur : 21,5 cm.
Diamètre au col : 23 cm
Estimations : 200/300 €



Lot N°90 - Le verre français. Vase à panse gravée de fruits orangés et de lignes bleues sur un fond jaune dégagé, anses bleues en application. Non signé. Hauteur : 43 cm
Estimations : 400/600 €



Lot N°91 - DAUM. Vase à corps sphérique aplati et long col cylindrique. Épreuve en verre marmoréen à décor de fleurs roses et de feuilles sur fond blanc orangé. Signé Daum Nancy et croix de Lorraine. Hauteur : 19,3 cm
Estimations : 500/600 €



Lot N°92 - DAUM. Vase à corps sphérique aplati et long col cylindrique. Épreuve en verre marmoréen à décor de fleurs rouges orangé et de feuilles sur fond jaune. Signé Daum Nancy et croix de Lorraine. Hauteur : 19 cm -
Estimations : 500/600 €



Lot N°93 - Emile GALLE (1846-1904)(d'après). La Ligne bleue des Vosges. Vase en verre multicouche, de forme ovoïde méplate à col cintré et bilobé. Décor tournant de lac, montagnes et sapins gravé en réserve et formant perspective. Couleurs bleu-ciel, bleu-violet et violet-foncé sur un fond jaune contrasté. Signé. Hauteur : 32 cm -
Estimations : 2000/2500 €



Lot N°94 - Emile GALLE (1846-1904)(d'après). Importante lampe de table en verre gravé à l'acide dans les tons de bleu marine sur fond bleu clair, chapeau conique à décor de deux aigles à l'envol et piètement balustre sur piedouche à décor de paysage de forêt vosgienne. Monture en bronze. Signée. Hauteur : 60 cm. - Estimations : 4000/6000 €



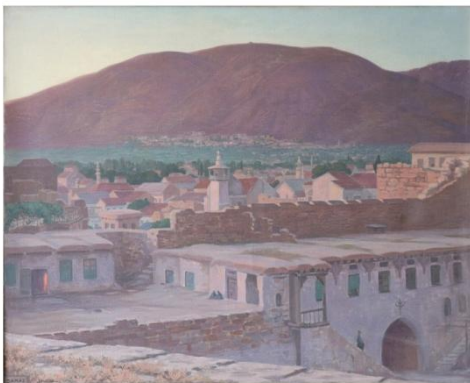
Lot N°95 - Ecole anglaise Fin XIXème. La parade des enfants. Aquarelle signée en bas à droite et datée 1894. Mention des noms et prénoms des enfants sur la marie-louise. Dim. : 11x21,5 cm - Estimations : 60/80 €



Lot N°96 - Etienne KIREEVSKY (Fin XIXème-Début XXème). Portrait de femme au large décolleté. Huile sur toile signée en bas à droite (accidents). Dim. : 61x50 cm - Estimations : 400/500 €



Lot N°97 - Augustin ZWILLER (1850-1939). Portrait d'Alsacienne. Huile sur carton signée en haut à droite. Dim. : 34,5x26,5 cm - Estimations : 300/400 €



Lot N°98 - Jean-Charles DUVAL (1880-1963). Damas. Huile sur toile signée en bas à gauche, datée et située. Dim. : 65x81 cm - Estimations : 1200/1800 €



Lot N°99 - Jules FLOUR (1864-1921). Projet d'affiche. Huile sur toile signée en bas à gauche (deux restaurations anciennes). Dim. : 146x113 cm Estimations : 1200/1500 €



Lot N°100 - Pierre BONNARD (1867-1947). Elégante au chapeau fleuri. 1903. Huile sur toile signée en bas à droite. Dimensions : 61,7x51 cm. Certificat d'authenticité de Pierre Vernon, ayant-droit de Pierre Bonnard, daté du 2 septembre 2013. Certificat d'authenticité manuscrit d'Isabelle Terrasse daté du 1er octobre 2015. Le tableau fût exposé au Musée Pierre Bonnard Le Cannet du 26 novembre 2013 au 2 mars 2014, accrochage intitulé "Les Collections, 70 œuvres de Pierre Bonnard" Ce tableau est à rapprocher du tableau de Pierre Bonnard "Le chapeau de paille" portant le numéro 279, page 267, du catalogue raisonné Dauberville, tome I 1888-1905, exposé au Milwaukee Art Center, Wisconsin, Etats-Unis; et du tableau " Femme faisant une réussite " portant le numéro 337 page 303 du même catalogue. Il s'agit du modèle Anita Champagne qui fût présente dans les œuvres de Pierre Bonnard durant la période 1903/1905. Certificat d'exportation en date du 7 août 2017 - Estimations : 300000/400000 €



Lot N°101 - Ecole française fin XIXème. Paysage au troupeau. Huile sur toile signée en bas à droite (restaurations). Dim. : 60x81 cm
Estimations : 300/500 €



Lot N°102 - Ecole française Fin XIXème-Début XXème. L'entrée de la forêt. Huile sur toile signée en bas à gauche LERON. Dim. : 57x40 cm. Dans un encadrement en bois et stuc doré - Estimations : 150/200 €



Lot N°103 - Jules COULANGE-LAUTREC (1861-1950). Paysage lacustre au château. Huile sur toile signée en bas à gauche datée 20. Dimensions : 77x160 cm - Estimations : 3000/4000 €



Lot N°104 - Ecole orientaliste XIXème. Vue du Bosphore. Huile sur toile signée en bas à gauche. Dimensions : 54x64 cm - Estimations : 400/600 €



Lot N°105 - Isidore VERHEYDEN (1846-1905). Paysage d'hiver. Huile sur toile signée en bas à gauche (accident). Dim. : 33,5x54 cm - Estimations : 400/600 €



Lot N°106 - HERMES. Sac modèle Voltaire en alligator noir. Intérieur agneau. Garniture plaqué or et anses amovible.
Dimensions : 17x25x7 cm - Estimations : 1000/1200 €



Lot N°107 - HERMES. Sac modèle Birkin de 35 cm en cuir taurillon clémence gold. Cadenas et clefs sous clochette.
Parfait état - Estimations : 6000/8000 €



Lot N°108 - Buste de femme en terre cuite signé. Traces de polychromie. Epoque : Fin XIXème. Hauteur : 50 cm - Estimations : 100/150 €



Lot N°109 - SÈVRES. Buste en biscuit représentant l'archichancelier Jean-Jacques Régis de Cambacérès (1753-1824), deuxième Consul, duc de Parme, ministre de la Justice en 1799 et 1815, portant la croix de grand aigle de la légion d'honneur, sur un piédouche à fond bleu, les bords à fond or. Le buste marqué en creux au revers : Sèvres 1910. Hauteur totale : 32 cm - Estimations : 150/200 €



Lot N°110 - Auguste CARLI (1868-1930)(d'après). La lutte de Jacob et de l'Ange. Plâtre patiné signé en creux sur la terrasse A. Carli (fêles et manque à l'index de la main droite de l'ange). Hauteur : 64 cm Réduction du groupe exposé au Salon des artistes français de 1902 et acheté pour le musée des Beaux-arts de Marseille Estimations : 300/400 €



Lot N°111 - Nécessaire de voyage dans un coffret en bois comprenant trois couverts pliables à décor d'entrelacs en argent et manche fourré argent (fourchette, couteau et cuiller) et une timbale en argent (poinçon : Minerve), et une salière en ivoire. Hauteur du coffret : 14 cm Estimations : 100/150 €



Lot N°112 - TETARD. Ménagère art déco en argent de 299 pièces en argent comprenant 24 grands couverts, 24 grands couteaux à lame acier et manche fourré argent (1 couteau accidenté), 24 couverts à entremet, 24 petits couteaux à lame acier et manche fourré argent, 24 couverts à poisson, 18 fourchettes à huitre, 18 fourchettes à dessert, 18 cuillers à glace, 17 cuillers à dessert, 12 fourchettes à escargot, 6 cuillers à œuf, couvert à salade, couvert à servir le poisson, cuiller à ragout, cuiller à sauce, 3 pelles, louche et pièces diverses. On y joint une pince à asperges en métal argenté. Poids des pièces pesables en argent : 13,344 kg Coffret en chêne à 7 tiroirs - Estimations : 5000/7000 €



Lot N°113 - CARDEILHAC. Importante ménagère en argent, modèle Dupleix, de 207 pièces comprenant 24 grands couverts et 6 fourchettes, 12 couverts à entremet, 6 couverts à poissons, 18 fourchettes à dessert, 24 cuillers à dessert, 12 cuillers à glace, 12 cuillers à moka, couvert à servir le poisson, couvert à salade, louche, pelle à tarte, cuiller à sauce, pince à sucre, 24 petits couteaux, 24 grands couteaux et couteau à fromage. Coffret 4 tiroirs Poids des pièces pesables : 9.515 g. Poids total : 14.169 g - Estimations : 4000/5000 €



Lot N°114 - Paris. Service à café en porcelaine de Paris à décor doré comprenant une cafetière, un sucrier, un pot à lait, six tasses et six soucoupes
Estimations : 200/300 €



Lot N°115 - Lunéville. Deux assiettes à bord mouvementé en peigné rose, à décor polychrome d'oiseaux sur un tertre végétal et floral. Insectes sur les ailes. Epoque : XVIIIème. Diamètre : 23 cm. Quelques éclats au bord - Estimations : 100/150 €



Lot N°116 - Rambervillers. Trois assiettes à bordure contournée, à décor polychrome d'un chinois fumant la pipe pour deux d'entre elles, et debout tenant une branche pour la troisième. Tiges fleuries sur les ailes. Fin XVIIIème-Début XIXème. Diamètre : 22,5 cm
Estimations : 100/150 €



Lot N°117 - Niderviller (Manufacture du comte de Custine). Jatte ronde à bord contournée en porcelaine à décor de fleurs. Marqué N en bleu. Epoque : XVIIIème. Diamètre : 21 cm. On y joint la même jatte restaurée
Estimations : 100/150 €



Lot N°118 - Hoescht. Dix pots à crème et leurs couvercles en porcelaine à décor polychrome de fleurs et de brindilles fleuries. La prise en forme de fleur. Trois couvercles accidentés. Epoque : XVIIIème. Hauteur : 9 cm
Estimations : 200/300 €



Lot N°119 - TETARD Frères. Partie de ménagère en argent de 97 pièces comprenant 12 grands couverts, 12 couverts à entremet, 12 petites cuillers, 1 louche, 12 cuillers à glace, 12 petits couteaux et 12 grands couteaux à lame acier. Total des pièces pesables : 4.094 g. Total brut : 5.636 g - Estimations : 1500/2000 €



Lot N°120 - Coffret de couverts en argent et manches en argent fourré à décor d'un médaillon feuillagé chiffé FD sur fond strié comprenant neuf pièces pour le service à hors-d'oeuvre, à salade, à gibier et une pelle. Poids total brut : 596 g
Estimations : 200/300 €



Lot N°121 - Coffret en bois de douze couverts en argent à riche décor ciselé de feuillage, chiffé FD. Poids des couverts : 1.988 g
Estimations : 500/600 €



Lot N°122 - Coffret à liqueur comprenant deux flacons en cristal taillé à monture en argent et douze petits gobelets en argent. Maîtres-orfèvres : Gillio et Callarotti. Poids des gobelets : 277 g
Estimations : 150/200 €



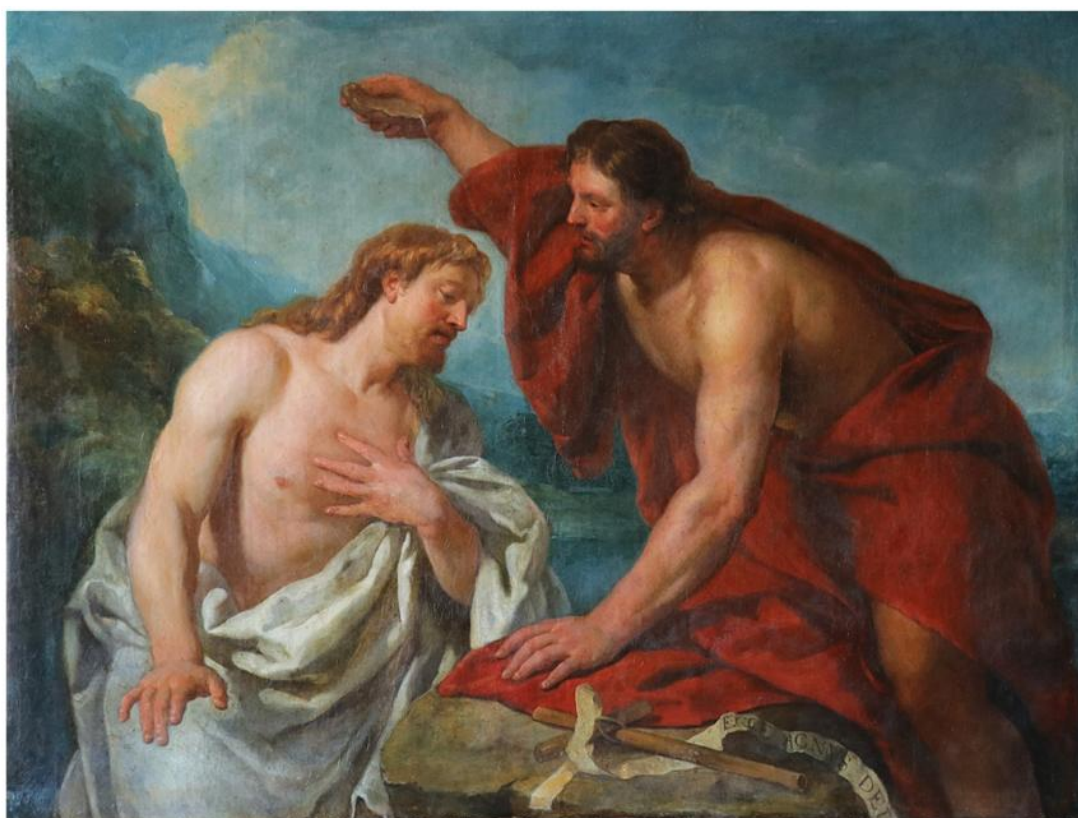
Lot N°123 - Ecole Française du XVIIème. Vierge à l'enfant avec Saint Jean-Baptiste Toile mise à l'ovale. Dim. : 57 x 45,5 cm. Manques et restaurations. Sans cadre
Expert : Stéphane Pinta du cabinet Turquin
Estimations : 300/400 €



Lot N°124 - Ecole Française du XVIIIème. Saint Nicolas. Toile. Dim. : 41,5 x 26,5 cm
Expert : Stéphane Pinta du cabinet Turquin
Estimations : 400/600 €



Lot N°125 - Attribué à Jan MORTEL (Leide 1652-1719).
Sainte Famille avec Saint Jean-Baptiste dans une guirlande
de fruits. Panneau de chêne. Dim. : 88,5 x 62,5 cm La
Sainte Famille d'une autre main
Expert : Stéphane Pinta du cabinet Turquin
Estimations : 3000/4000 €



Lot N°126 - François MAROT (Paris vers 1666 - 1719). Le Baptême du Christ Toile. Dim. : 86 x 113,5 cm. Restaurations
Elève et neveu de Charles de La Fosse (selon Mariette), François Marot est agréé à l'Académie Royale de peinture et de
sculpture le 25 avril 1699. Il réalise le Mai de 1697, présente son morceau de réception en 1702 (Tours, Musée des
Beaux Arts) et expose cinq tableaux au Salon de 1704. Dans le débat de la "querelle du coloris" qui oppose les classiques,
disciples de Poussin, et "rubénistes", il se range du côté des seconds.

Expert : Stéphane Pinta du cabinet Turquin

Nous remercions Mr Dominique Brème de nous avoir confirmé l'attribution à François Marot.

Estimations : 4000/6000 €



Lot N°127 - Attribué à François MAROT (Paris vers 1666 - 1719). Gloria in Excelsis Deo Toile. Dim. : 85 x 110 cm.
Restaurations anciennes. Sans cadre
Expert : Stéphane Pinta du cabinet Turquin - Estimations : 3000/4000 €



Lot N°128 - Paire de chandeliers tripode en laiton doré à quatre lumières, piètement griffes. Hauteur : 56 cm -
Estimations : 200/250 €



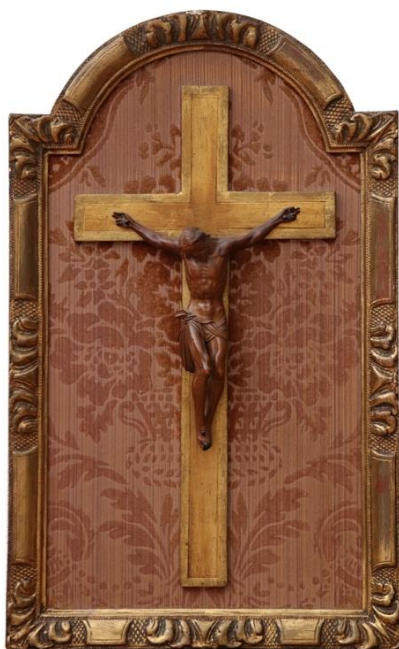
Lot N°129 - Vierge en bois et stuc doré.
Epoque : Fin XVIIIème-Début XIXème. Hauteur : 85 cm
Estimations : 600/800 €



Lot N°130 - Deux santons habillés représentant deux jeunes hommes en habit et cape tenant un fanion (quelques accidents). Probablement Provence Fin XVIIIème-Début XIXème. Hauteur : 60 cm et 63 cm
Estimations : 800/1200 €



Lot N°131 - Important miroir dans un encadrement en bois et stuc doré de forme violonée à riche décor de guirlandes de fruits et de feuilles d'acanthé (quelques accidents et usures à la dorure). Probablement italien d'époque Fin XVIIIème. Dimensions : 163x133 cm
Estimations : 1200/1800 €



Lot N°132 - Léger RICHIER (XVIème) (attribué à). Christ crucifié en buis, tête inclinée à droite et périzonium noué à droite. Dim. : 20x15 cm. Sur une croix et un encadrement postérieur - Estimations : 400/500 €



Lot N°133 - Important miroir à pareclozes en bois doré d'époque XVIIIème. Nombreux accidents et restaurations des miroirs - Estimations : 800/1200 €



Lot N°134 - Editions KNOLL. Table ovale. Création de 1961. Plateau marbre et piétement en acier chromé.
Dim. : 71 x 240 x 135 cm - Estimations : 1200/1800 €



Lot N°135 - Achille CASTIGLIONI. Lampadaire, modèle Arco, en marbre et aluminium. Edition Flos.
Hauteur : 247 cm - Estimations : 600/800 €

Le présent catalogue est soumis aux Conditions Générales de Vente particulières ci-dessous consultables et téléchargeables sur le site www.damemarteau.fr

* *
*

CONDITIONS GÉNÉRALES DE VENTE

Dame Marteau est une société de ventes volontaires de meubles aux enchères publiques régie par la loi n°2000-642 du 10 juillet 2000. Dame Marteau agit comme mandataire du vendeur. Le Commissaire-priseur n'est pas partie au contrat de vente qui unit exclusivement le vendeur et l'adjudicataire.

Généralités

Les présentes conditions générales de vente, la vente et tout ce qui s'y rapporte sont régies par le droit français ; Les vendeurs, les acheteurs ainsi que les mandataires de ceux-ci acceptent que toute action judiciaire relève de la compétence exclusive des tribunaux du ressort de Salon de Provence (France).

Les dispositions des présentes conditions générales sont indépendantes les unes des autres.

La vente est faite au comptant et les prix s'expriment en euros (€).

Garanties

Le vendeur garantit à Dame Marteau et à l'acheteur qu'il est le propriétaire non contesté, ou qu'il est dûment mandaté par le propriétaire non contesté, des biens mis en vente, lesquels ne subissent aucune réclamation, contestation ou saisie, ni aucune réserve ou nantissement et qu'il peut transférer la propriété desdits biens valablement.

Les indications figurant au catalogue sont établies par Dame Marteau et l'expert qui l'assiste le cas échéant, avec toute la diligence requise par une SVV de meubles aux enchères publiques, sous réserve des notifications, déclarations, rectifications, annoncées au moment de la présentation de l'objet et portées au procès-verbal de la vente. Ces informations, y compris les indications de dimension figurant dans le catalogue sont fournies pour faciliter l'inspection de l'acquéreur potentiel et restent soumises à son appréciation personnelle.

L'absence d'indication d'une restauration d'usage, d'accidents, retouches ou de tout autre incident dans le catalogue, sur des rapports de condition ou des étiquettes, ou encore lors d'annonce verbale n'implique nullement qu'un bien soit exempt de défaut. Aucune réclamation ne sera admise une fois l'adjudication prononcée, une exposition préalable ayant permis aux acquéreurs l'examen des œuvres présentées.

En cas de contestations notamment sur l'authenticité ou l'origine des objets vendus, Dame Marteau est tenu par une obligation de moyens ; Sa responsabilité éventuelle ne peut être engagée qu'à la condition expresse qu'une faute personnelle et prouvée soit démontrée à son encontre.

Photographies

Les photographies, sur quelque support que se soit, sont la propriété exclusive de Dame Marteau SAS dont elle est l'auteur. En aucune sorte, ce droit de propriété peut être cédé ou transmis sans son autorisation expresse et, par conséquent, il ne peut être attaché aux biens adjugés. Dame Marteau SAS, conservant la possibilité de diffusion des droits résultant de la propriété des photographies dont elle en est l'auteur. En outre, toute utilisation ou reproduction non expressément autorisée peut engager la responsabilité civile et/ou pénale du contrevenant. Dame Marteau SAS se réserve la possibilité d'exercer toutes voies de droit à l'encontre des personnes qui porteraient atteinte à ses droits.

Estimations et prix de réserve

Le prix de vente estimé figure à côté de chaque lot dans le catalogue, il ne comprend ni les frais à la charge de l'acheteur, ni la TVA.

Le prix de réserve est le prix minimum confidentiel arrêté avec le vendeur au-dessous duquel le bien ne sera pas vendu.

Le prix de réserve ne peut être supérieur à l'estimation basse figurant dans le catalogue, ou annoncée publiquement par le commissaire-priseur habilité et consignée au procès-verbal.

Dans le cas où un bien ne comporterait pas de prix de réserve, la responsabilité de Dame Marteau ne serait pas engagée vis-à-vis du vendeur en cas de vente du bien concerné à un prix inférieur à l'estimation basse publiée dans le catalogue de vente.

Ordres d'achat en ligne sur le site Dame Marteau

Les ordres d'achat peuvent être passés en ligne sur le site Internet Dame Marteau au plus tard 2 jours ouvrés avant la vente. Ce service en ligne est soumis à enregistrement et identification du client. Les ordres passés en ligne ne sont pris en compte qu'après réception d'un RIB bancaire précisant les coordonnées de l'établissement bancaire du client.

Ordres d'achat par courrier

Les ordres d'achat par écrit se font à l'aide du formulaire prévu à cet effet.

Ce formulaire doit être adressé à Dame Marteau au plus tard 2 jours ouvrés avant la vente, accompagné d'un RIB bancaire précisant les coordonnées de l'établissement bancaire et d'une copie de pièce d'identité de l'enchérisseur. Pour les achats importants, il pourra être demandé une lettre accreditive de la Banque.

Dans le cas de plusieurs ordres d'achat identiques, le premier arrivé aura la préférence.

Enchères par téléphone

Les enchères par téléphone sont admises pour les clients qui ne peuvent se déplacer. A cet effet, le client retournera à Dame Marteau le formulaire susvisé dans les mêmes conditions.

Le nombre de lignes téléphoniques étant limité, il est nécessaire de prendre des dispositions avant la vente.

Les ordres d'achat en ligne, les ordres d'achat par courrier et les enchères par téléphones constituent un service gracieux rendu au client.

Le commissaire-priseur, Dame Marteau, ses agents ou ses préposés ne porteront aucune responsabilité en cas d'erreur ou omission dans l'exécution des ordres reçus, comme en cas de non exécution de ceux-ci.

Enchères

Pour une bonne organisation des ventes, les enchérisseurs sont invités à se faire connaître auprès de Dame Marteau avant la vente, afin de permettre l'enregistrement de leurs données personnelles. Les acquéreurs potentiels devront justifier de leur identité et de leurs références bancaires.

Toute personne s'étant fait enregistrer auprès de Dame Marteau dispose d'un droit d'accès et de rectification aux données nominatives fournies à Dame Marteau dans les conditions de la loi Informatique et Liberté du 6 janvier 1978 modifiée par la loi du 6 août 2004.

Les enchères suivent l'ordre des numéros au catalogue. Dame Marteau est libre de fixer l'ordre de progression des enchères et les enchérisseurs sont tenus de s'y conformer. Le plus offrant et dernier enchérisseur sera l'adjudicataire.

En cas de contestation au moment des adjudications, c'est-à-dire s'il est établi que deux ou plusieurs enchérisseurs ont simultanément porté une enchère équivalente, soit à haute voix, soit par signe, et réclament en même temps cet objet après le prononcé du mot « adjudgé », le dit objet sera immédiatement remis en vente au prix proposé par les enchérisseurs et tous les amateurs présents pourront concourir à cette deuxième mise en adjudication.

Toute personne qui enchérit durant la vente est réputée le faire à titre personnel et agir en son nom propre ; il en assume la pleine responsabilité, à moins d'avoir préalablement fait enregistrer par Dame Marteau un mandat régulier précisant que l'enchère est réalisée au profit d'un tiers identifié.

Dans l'hypothèse où un prix de réserve aurait été stipulé par le vendeur, Dame Marteau se réserve le droit de porter des enchères pour le compte du vendeur jusqu'à ce que le prix de réserve soit atteint.

Conversion de devises

La vente a lieu en euros. Seules les informations fournies par le commissaire priseur habilité en euros font foi.

Frais à la charge de l'acheteur

L'acheteur paiera au profit de Dame Marteau, en sus du prix d'adjudication « prix marteau », une commission d'achat de 25% TTC du prix d'adjudication.

Buyer's premium : Figaro.fr et Invaluable.com

Une commission d'achat supplémentaire de 5% HT (6% TTC) est due et ajoutée pour les Buyer's premium en sus du prix d'adjudication final.

Paielement

Le paielement doit être effectué immédiatement après la vente.

Dans l'hypothèse où l'adjudicataire ne se sera pas fait enregistrer avant la vente, il devra justifier précisément de son identité ainsi que de ses références bancaires.

L'adjudicataire pourra s'acquitter par les moyens suivants :

- Par virement bancaire en €.
- En espèces en €, jusqu'à un montant égal ou inférieur à 1 000 € : pour le particulier ayant son domicile fiscal en France, et pour toutes personnes agissant pour les besoins d'une activité professionnelle.
- Par chèque bancaire certifié en € avec présentation obligatoire d'une pièce d'identité en cours de validité.

Les chèques tirés sur une banque étrangère ne seront pas acceptés.

- Les chèques et virements bancaires seront libellés en euros à l'ordre de Dame Marteau SAS ;

BANQUE SOCIETE GENERALE

4, boulevard de la République
13300 Salon de Provence, France
Compte : 00024 00027001183 61
Code banque : 30003
Code guichet : 00024
Code SWIFT : SOGEFRPP
IBAN : FR76 3000 3000 2400 0270 0118 361

L'acheteur ne devient propriétaire du bien adjudgé qu'à compter du règlement intégral et effectif à Dame Marteau du prix, des commissions et des frais afférents.

Dès l'adjudication prononcée, les objets adjudgés sont placés sous

l'entière responsabilité de l'acquéreur.

Il lui appartiendra de faire assurer les lots dès l'adjudication.

Défaut de paielement

Conformément à l'article 14 de la loi n°2000-642 du 10 juillet 2000, si l'adjudicataire n'a pas payé un bien et ce, après mise en demeure restée infructueuse, le bien est remis en vente à la demande du vendeur sur folle enchère de l'adjudicataire défaillant ; si le vendeur ne formule pas cette demande dans un délai d'un mois à compter de l'adjudication, la vente est résolue de plein droit, sans préjudice de dommages et intérêts dus par l'adjudicataire défaillant.

Dame Marteau se réserve de réclamer à l'adjudicataire défaillant :

- des intérêts aux taux légal,
- le remboursement des coûts supplémentaires engagés par sa défaillance,
- le paielement du prix d'adjudication ou :
- la différence entre ce prix et le prix d'adjudication en cas de revente s'il est inférieur, ainsi que les coûts générés par les nouvelles enchères.
- la différence entre ce prix et le prix d'adjudication sur folle enchère s'il est inférieur, ainsi que les coûts générés par les nouvelles enchères.

Dame Marteau se réserve également le droit de procéder à toute compensation avec les sommes dues par l'adjudicataire défaillant. Dame Marteau se réserve la possibilité d'exclure de ses ventes futures tout adjudicataire qui n'aurait pas respecté les présentes conditions générales de vente et d'achat de Dame Marteau.

Droit de préemption de l'état Français

L'Etat français dispose d'un droit de préemption sur certaines œuvres d'art mises en vente publique. L'exercice de ce droit au cours de la vente est confirmé dans un délai de quinze jours à compter de la vente. Dans ce cas, l'Etat se substitue au dernier enchérisseur.

Exportation et Importation

L'exportation de tout bien de France, et l'importation dans un autre pays, peuvent être sujettes à autorisations (certificats d'exportation, autorisations douanières). Il est de la responsabilité de l'acheteur de vérifier les autorisations requises.

Enlèvement des achats

Aucun lot ne sera délivré à l'acquéreur avant acquittement de l'intégralité des sommes dues.

Les meubles, tableaux et objets volumineux adjudgés qui n'auront pas été retirés à l'issue de la vente, seront entreposés dans les locaux où ils pourront y être retirés dès le surlendemain de la vente. Des frais de stockage seront facturés à l'acheteur à hauteur de 3,60 € TTC par jour à compter du 15e jour calendaire suivant le jour de la vente. Les biens non retirés dans ces délais seront entreposés aux frais, risques et périls de l'acheteur.

Tous les frais dus de gardiennage devront être payés avant de prendre livraison des biens.

En cas de paielement par chèque ou par virement, la délivrance des objets pourra être différée jusqu'à l'encaissement.

Les frais de dépôt sont, en ce cas, à la charge de l'adjudicataire. Le dépôt n'entraîne pas la responsabilité de Dame Marteau, de quelque manière que ce soit.

Enlèvement des objets non vendus

Les lots non vendus doivent être retirés dans les meilleurs délais par le vendeur, au plus tard dans les 15 jours suivant la vente publique. A défaut, les frais de dépôt des objets invendus seront supportés par le vendeur, au tarif habituel en pareille matière.

Dame Marteau ne sera tenue d'aucune garantie à l'égard du vendeur concernant ce dépôt

GENERAL TERMS AND CONDITIONS

Dame Marteau is an auction house specialized in moveable property governed by French Act no. 2000-642 of July 10th 2000.

Dame Marteau acts as the seller's agent. The auctioneer is not a party to the sale agreement, which is solely binding on the seller and the successful bidder.

General terms

These general terms and conditions of sale, the sale and all matters relating thereto are governed by French law; the sellers, buyers and their agents accept that the courts of Salon de Provence (France) alone shall have jurisdiction over any legal action.

These general terms and conditions are independent.

Purchases must be made in cash and prices are stated in euros (€).

Warranties

The seller warrants to Dame Marteau and to the buyer that he/she is the undisputed owner of the items offered for sale or that he/she has been authorised by the undisputed owner, that the said items are not encumbered by any claim, dispute, attachment, reservation or pledge and that he/she can legally transfer ownership of these items.

The information included in the catalogue is prepared by Dame Marteau with the assistance of the Expert, if necessary, with the care required for public auctions, subject to the notices, declarations and amendments announced upon presentation of the item and noted in the record of sale.

This information, including the dimensions set out in the catalogue, is provided to help the potential buyer inspect items and must be assessed personally by him/her. If no information on restoration, an accident, retouching or any other incident is provided in the catalogue, the condition reports or labels or during a verbal announcement, this does not mean that the item is void of defects. Inasmuch as buyers are given the opportunity to examine works displayed prior to the sale, no claim may be made after the sale is complete.

In the event of a dispute concerning inter alia the authenticity or origin of items sold, Dame Marteau is bound by a best endeavours obligation; its liability may only be incurred if evidence is provided that it committed a wrongdoing.

Pictures

The photographs, on any medium whatsoever, are the exclusive property of Dame Marteau SAS which she is the author. In any kind, this property right may be assigned or transferred without the express permission and, therefore, it can not be attached to the awarded property. Dame Marteau SAS, retaining the possibility of dissemination of the rights arising from the ownership of photographs in which she is the author. In addition, any use or reproduction not expressly authorized can engage the civil and / or criminal offender. Dame Marteau SAS reserves the right to exercise all legal remedies against those who would violate his rights.

Estimates and reserve prices

The estimated sale price appears beside each lot included in the catalogue. It does not include the buyer's premium or VAT.

The reserve price is the minimum confidential price agreed with the seller. If the reserve price is not met, the item will not be sold. The reserve price may not exceed the lowest estimate set out in the catalogue or announced publicly by the accredited auctioneer and noted in the auction house's files.

If no reserve price is set, Dame Marteau shall not incur any liability vis-à-vis the seller if the item concerned is sold at a price lower than the lowest estimate published in the sale catalogue.

Purchase order bid forms and telephone bids

Purchase order bid forms and telephone bids are submitted using the special form provided.

This form must be sent to Dame Marteau no later than two working days before the sale, together with a bank account identification slip ("RIB") and a copy of the bidder's proof of identity. For significant purchases, a buyer may be asked to provide a bank letter of credit. If several purchase order forms are submitted for the same item, the first order received will take priority.

Telephone bids may be placed by clients who cannot attend the auction. To this end, the client must return the above-mentioned form to Dame Marteau under the same conditions.

As there are only a limited number of telephone lines, the necessary arrangements must be made at least two working days before the auction.

In both cases, this is a service provided free of charge to the client. Dame Marteau, its employees, agents and representatives shall not incur any liability in the event of an error or omission in the execution of orders received or the non execution of orders.

Bids

For the sake of the smooth conduct of auctions, bidders are asked to present themselves to Dame Marteau prior to the sale in order to register their personal data. Potential buyers must provide proof of their identity and bank references.

All individuals who register with Dame Marteau shall have the right to access and rectify the personal data they provide to Dame Marteau in accordance with the French Data Protection Act of 6 January 1978, as amended by the Act of 6 August 2004.

Auctions will be carried out following the order of the lot numbers as they appear in the catalogue. Dame Marteau is free to set the increment of each bid and all bidders must adhere to this process.

The highest and last bidder will be the successful bidder.

In the event of a dispute during the bidding process, that is, if two or more bidders simultaneously place the same bid, either orally or by a signal, and each claim the item concerned when the auctioneer has declared the item "sold", the said item will be re-auctioned immediately at the price offered by the bidders and all those present may take part in this second auction.

Any individual who makes a bid during the sale shall be deemed to be doing so in his/her own name; he/she shall assume full responsibility for his/her bid, unless he/she registered him/herself as an agent with Dame Marteau and stipulated that the bid was being made for a designated third party.

In the event the seller sets a reserve price, Dame Marteau reserves the right to propose bids on the seller's behalf until such time as the reserve is met.

Currency conversion

Sales are carried out in euros. Information provided in euros by the accredited auctioneer alone shall be valid.

Amounts payable by the buyer

The buyer must pay Dame Marteau, in addition to the "hammer price", commission of 25% inc. tax.

Buyer's premium : Figaro.fr et Invaluable.com

In case of Buyer's premium, an additional tax of 5% ex. taxes (6% inc. taxes) is due on top of the final bid and will be charged to this buyer's premium

Payment

Payment must be made immediately after the sale.

If the successful bidder did not register before the sale, he/she must provide proof of identity and bank references.

Payments may be made by one of the following methods:

- By bank transfer in euros,

- In cash in euros : for individual european union resident, and for all professionals, to an equal or lower amount of €1 000.

- Certified bank check in euros subject to the presentation of valid proof of identity.

Checks drawn on a foreign bank will not be accepted.

Checks and bank transfers must be denominated in euros and made out to the order of Dame Marteau SAS;

BANQUE SOCIETE GENERALE

4, boulevard de la République
13300 Salon de Provence, France

Account: 00024 00027001183 61

Bank code: 30003

Branch code: 00024

SWIFT code: SOGEFRPP

IBAN : FR76 3000 3000 2400 0270 0118 361

Buyers may only take possession of items sold after Dame Marteau has received full payment of the sale price and the related commission and costs.

As soon as an item is pronounced "sold", it shall be placed under the sole responsibility of the buyer.

It shall be the buyer's responsibility to insure the item purchased immediately.

Non-payment

In accordance with Article 14 of French Act no. 2000-642 of July 10th 2000, if the successful bidder fails to pay for an item after the issuance of a formal demand that remains without effect, the item shall be re-auctioned at the seller's request. If the price of the new bid is lower than the original false bidder's price, the false bidder shall pay the difference. If the seller does not make such a request within one month of the auction, the sale shall be cancelled by operation of law, without prejudice to the damages payable by the false bidder.

Dame Marteau reserves the right to claim the following from the false bidder:

- interest at the statutory rate,
- the reimbursement of the additional costs incurred by reason of his/her default,
- payment of the sale price or:
 - the difference between this price and the resale price if the latter is lower, as well as the costs incurred in relation with the re-auction.
 - the difference between this price and the original false bidder's price if the latter is lower, as well as the costs incurred by the re-auction.

Dame Marteau also reserves the right to offset any amounts which the false bidder owes to it.

Dame Marteau reserves the right to ban any bidder who fails to comply with its general terms and conditions of sale from attending any future auction.

French State's right of pre-emption

The French State has a right of pre-emption in respect of certain works of art offered at auction. If the State wishes to exercise this right in respect of a sale, it must express its intention to do so within 15 days of the sale. In this case, the State shall be substituted for the last highest bidder.

Import and export

The import and export of goods may be subject to authorization (export certificates, customs authorizations). It is the buyer's responsibility to check which authorizations are required.

Removal of items purchased

The buyer may not take receipt of any lot until such time as he/she has paid all amounts due in full.

Furniture, paintings and large items sold that are not collected at the end of the sale shall be stored at the premises where they may be collected two days after the sale. Storage costs shall be invoiced to the buyer starting on the 15th calendar day from the date of the sale. Items which are not collected within this time limit shall be stored at the risk and expense of the buyer.

All costs owed to the security must be paid prior to taking delivery of the goods.

In the event of a payment by check or bank transfer, delivery of the goods may be deferred until such time as the payment has cleared.

In this case, storage costs shall be borne by the buyer and Dame Marteau shall incur no liability whatsoever in this respect.

Removal of unsold items

The seller must collect any unsold items as soon as possible and in any case within 15 days of the auction. After this period the storage fee will be charged to the buyer in the amount of € 3.60 including VAT per day

If the unsold items are not collected, the cost of storage shall be paid by the seller at the usual rate applicable in such matters.

Dame Marteau shall not be bound by any warranty vis-à-vis the seller in respect of such storage