



Le Mas de Jonquerolles
Route de Tarascon
Chemin de Chalamon
St Rémy de Provence - 13210

Lundi 14 Juillet 2014 à 18h00
Tableaux XIXème, XXème, XXIème et Ecoles
Provençales à Saint-Rémy-de-Provence

Expositions : Lundi 14 Juillet 2014 de 10h à 17h
- Sans Interruption -

Catalogue, Estimations et Photographies disponibles sur : www.damemarteau.fr & www.auction.fr



Giulio CARLINI
"Le fumeur de narguilé "



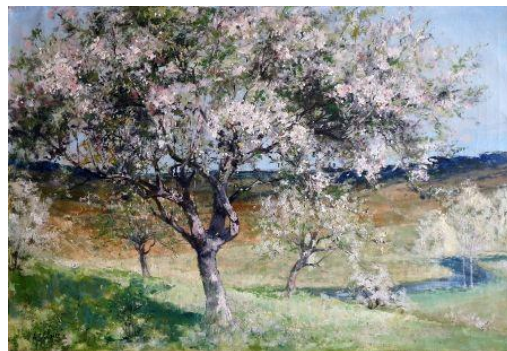
Edouard DOIGNEAU
"Les Gardians"



Félix Ziem " Le Jardin Français"



Félix Ziem " La Salute, vue du
Grand Canal, de nuit"



Auguste-Jean CLAIRE "Pommiers en fleurs"



Pablo PICASSO "Le Picador"



Ben "Jaloux des autres"



J-L BEAUFILS "Portrait de jeune femme"

Maître
Caroline Tillie-Chauchard
Contact : +33(0)6 80 47 59 18
Email : ctc@damemarteau.fr

Lots	Descriptions	Estimations en Euros
1	Claude BURET (XXème). Souffle de la vie. Gravure signée dans la marge en bas, datée 1999 et numérotée 4/8. Dimensions : 7x17 cm. Dimensions totales : 27x29,5 cm	30/40
2	Léonore FINI (1908-1996). Visages de femme. Estampe signée en bas à droite. Epreuve d'artiste. Dimensions : 37x54 cm	80/100
3	Constantin Andréevitch TERECHKOVITCH (1902-1978). Elégantes. Lithographie signée dans la marge et numérotée 70/98. Dimensions : 55x42 cm	80/120
4	Eugène BABOULENE (1905-1994). Les voiliers. Lithographie signée dans la marge en bas à droite et numérotée 14/75. Dimensions : 37x54 cm	100/150
5	Jean CARZOU (1907-2000). Personnages devant le porche. Gravure en couleur signée dans la marge en bas à droite, datée 70 et numérotée 128/150. Dimensions : 35,5x52,5 cm	60/80
6	Robert SAVARY (1920-2000). La Plage de Saint Aygurf. Lithographie EA signée dans la planche et dans la marge et datée 1973. Dimensions : 33x42 cm	40/60
7	Robert SAVARY (1920-2000). Quai de Seine. Lithographie signée dans la marge. Dimensions : 53x65 cm	40/60
8	Robert SAVARY (1920-2000). Voiles sur la plage de Saint-Aygurf. Lithographie EA signée et datée dans la marge 1973. Dimensions : 33x42 cm	40/60
9	Paul COLLOMB (1921-2010). La danseuse. Lithographie signée en bas à droite dans la marge, numérotée 2/120. Dimensions : 51x40 cm	40/60
10	Yves BRAYER (1907-1990). Les baigneurs. Lithographie signée en bas à droite et numérotée 73/170. Dimensions : 48x65 cm	120/150
11	Yves BRAYER (1907-1990). Chapelle dans les Alpilles. Lithographie signée en bas à droite Epreuve d'Artiste. Dimensions : 48x62 cm	120/150
12	Yves BRAYER (1907-1990). Arlésiennes et Gardians. Lithographie signée en bas à droite et numérotée 26/150. Dimensions : 48x62 cm	120/150
13	Yves BRAYER (1907-1990). La Fête des Gardians. Lithographie signée en bas à droite et numérotée 10/250. Dimensions : 40x53 cm	120/150
14	Yves BRAYER (1907-1990). Le Cadre Noir. Lithographie signée dans la marge en bas à droite, numérotée 115/250. Dimensions : 40x53 cm	100/120
15	Yves BRAYER (1907-1990). Notre-Dame-de-Smolensk et la tour de la cloche du monastère de Novodievitchi. Lithographie signée en bas à droite et numérotée 46/100. Dimensions : 56x47 cm	120/150
16	Salvator DALI (1904-1984)(d'après). Composition en couleurs. Eau-forte signée dans la marge et numérotée 229/250. Dimensions : 40x25 cm	500/700
17	Pablo PICASSO (1881-1973). Scène de tauromachie. Linogravure signée au crayon dans la marge et numérotée XII/XXX. Dimensions : 8,8x9 cm	500/600
18	François BOUCHE (1924-2005). Femme debout. Technique mixte sur papier signée en bas à gauche datée 76. Dimensions : 42x29 cm. Dimensions avec cadre : 45x32x1,5 cm	100/120

Lots	Descriptions	Estimations en Euros
19	François BOUCHE (1924-2005). Le plaisir. Fusain et encre sur papier signée en bas à droite et daté 1985. Dimensions : 42x29 cm. Dimensions avec cadre : 45x32x1,5 cm	100/120
20	François CACHEUX (né en 1923). Nu. Sanguine signée en bas à gauche. Dimensions : 55x35 cm	100/150
21	Pierre GARCIA-FONS (né en 1928). Paysage féérique. Aquarelle signée en bas à droite. Dimensions : 63x48 cm	300/400
22	Pierre CORNU (1895-1996). Nu de dos. Crayon et lavis signé en bas à droite. Dimensions : 29x23 cm	200/250
23	Auguste CHABAUD (1882-1955). Près de la rivière. Fusain signé au cachet. Dimensions : 25,5x34,5 cm	300/350
24	CESAR (1921-1998). Personnage à la flèche. Stylo bille noir et bleu sur papier, signé en bas à droite et daté 87. Dimensions : 26x18,5 cm	800/1000
25	Eugène FROMENTIN (1820-1876)(attribué à). Chamelier. Encre sur papier marouflé sur carton. Dimensions : 28x22 cm	400/500
26	André DERAÏN (1880-1954). Nu dans l'atelier. Dessin au fusain, signé du cachet de l'atelier. Dimensions : 43x26 cm	350/400
27	André DERAÏN (1880-1954). Nu dans l'atelier. Dessin au fusain, signé du cachet de l'atelier. Dimensions : 43x26 cm	350/400
28	Léo LELEE (1872-1947). Le Guardian. Dessin au fusain sur papier bistre, signé en bas à gauche. Dimensions : 41x43,5 cm	450/550
29	Ecole Française Première moitié XXème. Buste de femme. Fusain et craie blanche. Dimensions : 39x30 cm	150/200
30	Henri de WAROQUIER (1881-1970). Portrait de jeune fille. Technique mixte signée en bas à gauche et datée 1923. Dimensions : 27x21 cm	400/500
31	Henri de WAROQUIER (1881-1970). Le héron. Encre et aquarelle signée en bas à gauche et datée 1898. Dimensions : 27x21 cm	350/400
32	Geer Van VELDE (1898-1977). Composition. Fusain monogrammé BD. Certificat de Mr Piet MOGET. Dimensions : 27x20,8 cm	2000/2400
33	Joseph INGUIMBERTY (1896-1971). Nu assis. Crayon sur papier. Cachet d'atelier. Dimensions : 24x25 cm	500/600
34	Joseph INGUIMBERTY (1896-1971). Nu debout. Fusain sur papier. Cachet d'atelier. Dimensions : 37,5x22,5 cm	500/600
35	Ecole Provençale Début XXème. La cueillette des pêches. Pastel (marque de signature en bas à droite). Dimensions : 64x49 cm	100/150
36	Oscar SPIELMANN (1901-1975). Venise. Pastel signé en bas à droite. Dimensions : 45x60 cm	150/200
37	Louis FORTUNEY (1875-1951). L'homme au chapeau. Pastel signé en bas à gauche. Dimensions : 43,5x31 cm	200/250
38	Louis FORTUNEY (1875-1951). Femme en noir. Pastel signé en bas à droite. Dimensions : 36,5x30 cm	200/250

Lots	Descriptions	Estimations en Euros
39	Christian BIZEUL (XXème-XXIème). La chute. Gouache sur papier signée en bas à gauche datée 94 et titrée. Dimensions : 64x49 cm. Dimensions avec cadre : 84x68x2 cm	200/300
40	Christian BIZEUL (XXème-XXIème). Lévitacion. Gouache sur papier signée en bas à gauche datée 94 et titrée. Dimensions : 64x49 cm. Dimensions avec cadre : 84x68x2 cm	200/300
41	Robert SAVARY (1920-2000). Le Pouliguen. Gouache signée en bas à droite, datée 1957. Dimensions : 55x74 cm	300/400
42	Alain MONTOIR (né en 1957). Nu au collier de perles. Technique mixte sur papier. Dimensions : 29x39 cm	200/250
43	Alain MONTOIR (né en 1957). Nu au voile. Technique mixte sur papier. Dimensions : 39x29 cm	200/250
44	Alain MONTOIR (né en 1957). Mathilde. Technique mixte sur papier. Dimensions : 57x42 cm	250/300
45	COUTURIER. Composition géométrique. Gouache signée en bas à gauche. Dimensions : 26x18,5 cm	200/250
46	Paul NICOLAÏ (1876-1948). Intérieur de boulangerie en Algérie. Huile sur toile signée en bas à gauche. Dimensions : 46x55 cm	450/550
46 A	Benjamin SARRAILLON (1902-1989). Vieil homme. Huile sur panneau signée en bas à gauche. Dimensions : 14x11 cm	100/150
47	Léon LURET (? - 1969). Femme aux oiseaux. Huile sur panneau signée en bas à droite. Dimensions : 29,5x40,5 cm	250/300
48	Léon LURET (? - 1969). Femme au turban. Huile sur panneau signée en bas à droite. Dimensions : 29x40,5 cm	250/300
49	Gaspard DE TOURSKY (?-1925). El Kantara. Huile sur toile signée en bas à droite et située. Dimensions : 42x28 cm	1200/1500
50	Gaspard DE TOURSKY (?-1925). Porte au Maroc. Huile sur toile signée en bas à droite. Dimensions : 41,5x28 cm	1200/1500
51	Giulio CARLINI (1830-1887). Le fumeur de narguilé. Huile sur toile signée en bas à gauche. Dimensions : 63x51 cm	4000/5000
52	Fortuné VIGUIER (1841-1916). Paysage animé. Huile sur toile signée en bas à droite et datée 1886 (restaurations à prévoir). Dimensions : 80x120 cm	2000/2500
53	Eugène de BARBERIIS (1851-1937). La bergère au tricot. Huile sur toile signée en bas à gauche. Dimensions : 38x46 cm	800/1000
54	Jules CLAVERIE (1859-1932). Le Hameau. Huile sur toile signée en bas à droite. Dimensions : 30x40,5 cm	450/500
55	Ecole Française Fin XIXème. Jeune garçon. Huile sur toile monogrammée en bas à gauche et datée 1884. Dimensions : 40,5x32,5 cm	200/300
56	Stanislas Victor LEPINE (1832-1892). Paysage. Huile sur toile signée en bas à droite. Dimensions : 14,5x23 cm	3000/4000

Lots	Descriptions	Estimations en Euros
57	Félix ZIEM (1821-1911). La gondole. Huile sur panneau de chêne. Dimensions : 13,8x24,4 cm. Numéro d'inventaire 665	3000/4000
58	Félix ZIEM (1821-1911). La Salute, vue du Grand Canal, de nuit. Huile sur toile signée en bas à droite. Rentoilage. Rapport d'étude de signature en réflectographies réalisé par Sylvaine Brans, 2013. Dimensions : 58x44,5 cm	15000/20000
59	Félix ZIEM (1821-1911). Le Jardin Français. Huile sur toile signée en bas à droite. Dimensions : 43x63 cm	17000/20000
60	MARTINEZ. Les moissons. Huile sur toile marouflée sur panneau signée en bas à gauche. Dimensions : 46x54,5 cm	1800/2000
61	Marcel ARNAUD (1877-1856). Montagne Sainte-Victoire. Huile sur carton signée en bas à droite. Dimensions : 17,5x13,5 cm	200/300
61 A	Adrien SIMONETON (1862-1949). Port d'Ajaccio. Huile sur panneau signée en bas à droite. Dimensions : 55x90 cm	600/800
62	Raymond ALLEGRE (1857-1933). Chemin du Mourillon à Toulon. Huile sur toile signée en bas à gauche. Dimensions : 73x60 cm	2000/2500
63	Paul SAÏN (1853-1908). Pêcheurs dans l'île de la Barthelasse, près d'Avignon. Huile sur toile signée en bas à gauche. Dimensions : 56x46 cm On y joint la plaquette : La saga des Sain, 1989	3200/3500
64	René SEYSSAUD (1867-1952). Le travail aux champs. Huile sur panneau signé en bas à droite. Dimensions : 24,5x45 cm	3000/3500
65	Edouard DOIGNEAU (1865-1954). Les Guardians. Huile sur toile signée en bas à droite. Dimensions : 61x50 cm	1000/1200
66	Raphaël Luc PONSON (1835-1904). Matinée à Carqueiranne. Huile sur toile signée en bas à gauche. Dimensions : 69x45 cm	3800/4500
66 A	Jean-Baptiste OLIVE (1848-1936). Golfe de Saint-Florent, Corse. Huile sur panneau signée en bas à droite avec envoi A mon ami MAGNASCHI. Dimensions : 26x34,5 cm Salvatore MAGNASCHI est un peintre corse qui a réalisé Le Christ et le Saint Sacrement, huile sur toile, en 1879, pour l'église Sainte-Marie-de-l'Assomption de Bastia	4800/6000
67	Eugène BABOULENE (1905-1994). La Grande Tuillière. Huile sur toile signée en bas à gauche, titrée et datée au dos 1973. Dimensions : 33x46 cm. Dimensions avec cadre : 53x65x5 cm	800/1000
68	Maurice BERLE (1901-1983). Bouquet de fleurs. Huile sur toile signée en bas à droite. Dimensions : 35,5x27 cm	80/120
68 A	Maurice BERLE (1901-1983). Nature morte au faisan. Huile sur panneau signée en bas à droite. Dimensions : 60x73 cm	200/300
69	Thierry VIEUX (XXème). Vue de Marseille. Huile sur toile signée en bas à gauche. Dimensions : 17x32,5 cm	100/120
69 A	Maurice BERLE (1901-1983). Nature morte au lièvre. Huile sur toile signée en bas à gauche. Dimensions : 54x65 cm	200/300
70	Emile Louis NICCOLAI (XXème). Paysage au grand pin. Huile sur panneau signé en bas à gauche. Dimensions : 19x24 cm	60/80

Lots	Descriptions	Estimations en Euros
70 A	Maurice BERLE (1901-1983). Nature morte aux champignons. Huile sur panneau signée en bas à droite. Dimensions : 46x55 cm	150/250
71	Pierre-Paul HUEBER (1929-2006). Les Alpilles. Huile sur toile signée en bas à droite. Dimensions : 46x61 cm	400/600
71 A	Maurice BERLE (1901-1983). Nature morte aux maquereaux. Huile sur panneau signée en bas à droite. Dimensions : 38x61 cm	150/250
72	Maurice BARLE (1903-1961). Les tartanes. Huile sur panneau signée en bas à droite. Dimensions : 20x35 cm	200/250
72 A	Maurice BERLE (1901-1983). Bouquet de coquelicots. Huile sur panneau signée en bas à droite. Dimensions : 65x54 cm	200/300
73	Maurice BARLE (1903-1961). Martigues. Huile sur carton signée en bas à droite. Dimensions : 27x43 cm	200/250
73 A	Maurice BERLE (1901-1983). Bouquet de tulipes. Huile sur toile signée en bas à droite. Dimensions : 73x54 cm	200/300
74	Edmond ASTRUC (1878-1977). Le Luberon du côté de Simaine. Huile sur toile signée en bas à droite. Dimensions : 60x73 cm	500/600
74 A	Christ PEYREL (XXème). Le miroir aux oiseaux. Huile sur isorel signée en bas à gauche. Dimensions : 50x64 cm	150/250
75	Fernand VAN DEN BUSSCHE (1892-1975). Voiliers. Deux huiles sur toile signées en bas à droite et en bas à gauche. Dimensions : 107x38 cm	400/600
75 A	Joseph RIPERT (1822-1893). Vue de Marseille (près de la plage des Catalans). Huile sur toile signée en bas à droite et datée 1918 (accidents et manques, tableau à restaurer). Joseph Ripert fût l'élève de Pierre Grivolos. Dimensions : 100x175 cm	1000/1500
76	Gérard REYNIER (né en 1940). Toreros. Huile sur toile signée en bas à gauche. Dimensions : 55x46 cm	300/400
77	MORETTI. Paysage de Provence. Huile sur toile signée en bas à droite. Dimensions : 100x81 cm. Déchirures	500/600
78	Charles Marius CHAMBON (1876-1962). Bateau à Cannes. Huile sur carton toilé signée en bas à droite. Dimensions : 32,5x39,5 cm	800/1000
79	Yvonne CANU (1921-2007). Régates à Saint-Tropez. Huile sur toile signée en bas à droite. Dimensions : 60x81 cm	6000/7000
80	Joseph INGUIMBERTY (1896-1971). Du côté d'Eygalières. Huile sur toile. Dimensions : 81x100 cm. Cette oeuvre est répertoriée au Premier catalogue de l'oeuvre peint de l'artiste par Giulia Pentcheff sous le n°206. Exposition : Le Sud de Joseph Inguimberty, Galerie Pentcheff, Marseille, février 2012, reproduit au catalogue d'exposition sous le n°39. Provenance : famille de l'artiste.	4000/5000
81	Joseph INGUIMBERTY (1896-1971). Le printemps à Murs. Huile sur toile. Dimensions : 81x100 cm. Cette oeuvre est répertoriée au Premier catalogue de l'oeuvre peint de l'artiste par Giulia Pentcheff sous le n°219. Expositions : - Musée Granet, Aix-en-Provence, "Troisième Biennale Internationale des peintres de la Provence", 18 juillet-30 septembre 1974. - Le Sud de Joseph Inguimberty, Galerie Pentcheff, Marseille, février 2012, reproduit au catalogue d'exposition sous le n°34.	4000/5000

Lots	Descriptions	Estimations en Euros
	Provenance : famille de l'artiste.	
82	Henry Maurice D'ANTY (1910- ?). Nativité. Huile sur toile signée en bas à droite. 22x27 cm	200/300
83	Bogdan KORCZOWSKI (né en 1954). "Fleurs", huile sur toile signée en bas à droite et au dos et datée 01. 116x89 cm	1200/1500
84	Michel GEORGES-MICHEL (1883-1985). Notre-Dame de Paris. Huile sur carton signée en bas à gauche. Dimensions : 21x26 cm	200/300
85	Norman RUBINGTON (XXème). Ville en fête. Huile sur toile signée en bas à droite et contresignée et datée au dos 10.58. Dimensions : 73x92 cm	200/300
86	Paul COLLOMB (1921-2010).Bouquet.Huile sur toile signée en bas à gauche. Dimensions : 65x49 cm	400/500
87	Louis FORTUNEY (1875-1951). L'homme à la casquette. Huile sur papier signée en bas à droite. Dimensions : 49x33,5 cm	200/250
88	Giulio VITTINI (1888-1968). Vue de Venise. Huile sur isorel signée en bas à droite. Dimensions : 60x77 cm	1500/1600
89	Fernand BLONDIN (1887-1967). Fleurs champêtres. Huile sur toile signée en bas à gauche. Dimensions : 81x65 cm	600/700
90	Gustave LINO (1893-1961). Bouquets de fleurs sur la table. Huile sur toile signée en bas à droite. Dimensions : 55x46 cm	1200/1400
91	Kees TERLOW (1890-1948). Bouquet de roses. Huile sur toile signée en bas à droite. Dimensions : 64,5x53,5 cm	250/300
92	Lucien COUTAUD (1904-1977). Sur la plage. Encre et peinture à l'essence, signée en bas à droite et datée 61. Dimensions : 47x60cm. On y joint le catalogue de la rétrospective de 2004 à Nîmes	250/300
93	Carlos RAYMOND (XXème). Le patio. Huile sur toile signée en bas à droite datée 27. Dimensions : 33x46 cm	200/300
94	André PLANSON (1898-1981). La collégiale Notre-Dame de Poissy. Huile sur toile signée en bas à gauche et datée 59. Dimensions : 50x61 cm	700/900
95	Léon HAFFNER (1881-1972). Vaisseau. Huile sur panneau signée en bas à gauche (quelques manques et restaurations). 99x50 cm	1500/2000
96	Auguste-Jean CLAIRE (1881-1970). Pommiers en fleurs. Huile sur toile signée en bas à gauche. Dimensions : 100x145 cm	1800/2200
97	Françoise PIRRO (née en 1946). La rêveuse. Huile sur toile signée en bas au milieu datée au dos 91. Dimensions : 46x65 cm. Dimensions avec cadre : 56x75x5 cm	150/200
98	Sete MENELAW (né en 1964). Cangaceiro. Huile sur toile signée en bas à droite. Dimensions : 148x99,5 cm	3000/4000
99	Robert SAVARY (1920-2000). Nature morte aux fleurs devant Montmartre. Huile sur toile signée en bas à droite. Dimensions : 65x53 cm	400/500

Lots	Descriptions	Estimations en Euros
100	Robert SAVARY (1920-2000). Jardin au printemps. Huile sur toile signée en bas à droite. Dimensions : 75x90 cm	2000/2500
101	Robert SAVARY (1920-2000). Paysage romain. Huile sur toile signée en bas à gauche (accident en bas). Dimensions : 119x153 cm	3500/4000
102	Robert SAVARY (1920-2000). Les Pénitents. Huile sur toile signée en bas au milieu. Dimensions : 114x147 cm	4000/5000
103	Gérard REYNIER (né en 1940). Bouquet. Huile sur toile signée en bas à droite. Dimensions : 35x24 cm	80/100
104	Gérard REYNIER (né en 1940). La chaise rouge. Huile sur toile signée en bas à droite. Dimensions : 73x54 cm	200/250
105	Gérard REYNIER (né en 1940). Paysage. Huile sur toile signée en bas à droite. Dimensions : 50x65 cm	200/250
106	Gérard REYNIER (né en 1940). Paysage de Hollande. Huile sur toile signée en bas à gauche. Dimensions : 54x65 cm	150/200
107	Luis ALVAREZ (1932-1997). Partie de femme. Huile sur toile signée en bas à gauche. Dimensions : 33x41 cm. Avec cadre : 41x49 cm	150/200
108	Luis ALVAREZ (1932-1997). Portrait de femme. Huile sur toile signée en bas à droite, datée 78. Dimensions : 35x27 cm. Avec cadre : 43x35 cm	200/250
109	Abderrahmane ZENATI (né en 1943). Les Cavaliers Berbères. Huile sur isorel signée en bas à droite. Dimensions : 55x86 cm	1000/1500
110	Martin LARTIGUE (né en 1952). L'Olivette à Villevieille (Sommières). Huile sur toile signée en bas à droite. Dimensions : 46x61 cm Martin Lartigue est "P'tit Gibus" dans le film d'Yves Robert de 1961 "La guerre des boutons", et petit-fils du photographe Jacques-Henri Lartigue	450/500
111	H.E. WAGNER (XXème). Les quais de Seine. Huile sur toile signée en bas à droite. Dimensions : 33x41 cm	100/150
112	Kinwanga MWENZE (1924-1999). Retour de chasse. Huile sur isorel signée en bas à droite et datée 57. Dimensions : 38,5x51 cm	600/800
113	Léon ZACK (1892-1980). Composition 1978. Huile sur toile signée en haut à droite. Dimensions : 60x81 cm Cette oeuvre figure sur le catalogue raisonné page 387 sous le numéro 1554	5500/6000
114	BEN (né en 1935). Jaloux des autres. Huile sur toile signée en bas à droite et datée 06. Dimensions : 60x73 cm	5500/6000
115	Mathias DUHAMEL (né en 1956). Les Petits Neptunes. Huile sur toile signée en bas à droite et au dos. Dimensions : 27x41 cm	400/500
116	Mathias DUHAMEL (né en 1956). My Lord. Huile sur toile signée en bas à droite et au dos. Dimensions : 46x33 cm	400/500
117	Mathias DUHAMEL (né en 1956). L'homme qui entend tout. Huile sur toile signée en bas à droite et au dos. Dimensions : 46x38 cm	500/550
118	Jean-Luc BEAUFILS (né en 1953). Pose dans la nature. Technique mixte signée en bas à droite. Dimensions : 29x18 cm	600/700

Lots	Descriptions	Estimations en Euros
119	Jean-Luc BEAUFILS (né en 1953). Nature morte à la cruche. Technique mixte signée en haut à gauche. Dimensions : 50x35 cm	1500/1800
120	Jean-Luc BEAUFILS (né en 1953). Portrait de jeune femme. Technique mixte signée en bas à gauche. Dimensions : 65x50 cm	2500/3000
121	Thierry LOULE (Né en 1967). Paysage. Huile sur toile. Dimensions : 46x65 cm	500/600
122	Thierry LOULE (Né en 1967). Portrait de jeune fille. Huile sur toile signée en haut à gauche. Dimensions : 81x65 cm	700/800
123	Gérard PAMBOUJIAN (né en 1941). Toulon. Huile sur toile signée en bas au milieu. Dimensions : 81x54 cm	800/1000
124	Huit photographies en noir et blanc sur les IIIème, IVème et Vème Festivals d'Avignon (1949 à 1951) signées de Mario ATZINGER (photographe officiel du Festival) et une d'Agnès VARDA. Jean Vilar, Jeanne Moreau, Gérard Philippe ... Trente-sept photographies du Palais des Papes, du Pont Saint-Bénézet, d'Avignon, et des villages et paysages alentours, signées Marion Atzinger. Dimensions des Photographies : 49,5x39,5 cm	400/500
125	Louise CARA (née en 1955). Symbiose. Pastel sur toile signé en bas à droite. Dimensions : 90x146 cm	400/500
126	Louise CARA (née en 1955). Etre. Technique mixte signée en bas à droite. Dimensions : 116x96 cm	500/600

Le présent catalogue est soumis aux Conditions Générales de Vente particulières ci-dessous consultables et téléchargeables sur le site www.damemarteau.fr

* *
*



Recevoir par Email les prochaines Annonces de Ventes de DAME MARTEAU

Nom :	
Prénom :	
Adresse Email :	

CONDITIONS GÉNÉRALES DE VENTE

Dame Marteau est une société de ventes volontaires de meubles aux enchères publiques régie par la loi n°2000-642 du 10 juillet 2000. Dame Marteau agit comme mandataire du vendeur. Le Commissaire-priseur n'est pas partie au contrat de vente qui unit exclusivement le vendeur et l'adjudicataire.

Généralités

Les présentes conditions générales de vente, la vente et tout ce qui s'y rapporte sont régies par le droit français ; Les vendeurs, les acheteurs ainsi que les mandataires de ceux-ci acceptent que toute action judiciaire relève de la compétence exclusive des tribunaux du ressort de Salon de Provence (France).

Les dispositions des présentes conditions générales sont indépendantes les unes des autres.

La vente est faite au comptant et les prix s'expriment en euros (€).

Garanties

Le vendeur garantit à Dame Marteau et à l'acheteur qu'il est le propriétaire non contesté, ou qu'il est dûment mandaté par le propriétaire non contesté, des biens mis en vente, lesquels ne subissent aucune réclamation, contestation ou saisie, ni aucune réserve ou nantissement et qu'il peut transférer la propriété desdits biens valablement.

Les indications figurant au catalogue sont établies par Dame Marteau et l'expert qui l'assiste le cas échéant, avec toute la diligence requise par une SVV de meubles aux enchères publiques, sous réserve des notifications, déclarations, rectifications, annoncées au moment de la présentation de l'objet et portées au procès-verbal de la vente. Ces informations, y compris les indications de dimension figurant dans le catalogue sont fournies pour faciliter l'inspection de l'acquéreur potentiel et restent soumises à son appréciation personnelle. L'absence d'indication d'une restauration d'usage, d'accidents, retouches ou de tout autre incident dans le catalogue, sur des rapports de condition ou des étiquettes, ou encore lors d'annonce verbale n'implique nullement qu'un bien soit exempt de défaut.

Aucune réclamation ne sera admise une fois l'adjudication prononcée, une exposition préalable ayant permis aux acquéreurs l'examen des œuvres présentées.

En cas de contestations notamment sur l'authenticité ou l'origine des objets vendus, Dame Marteau est tenu par une obligation de moyens ; Sa responsabilité éventuelle ne peut être engagée qu'à la condition expresse qu'une faute personnelle et prouvée soit démontrée à son encontre.

Estimations et prix de réserve

Le prix de vente estimé figure à côté de chaque lot dans le catalogue, il ne comprend ni les frais à la charge de l'acheteur, ni la TVA.

Le prix de réserve est le prix minimum confidentiel arrêté avec le vendeur au-dessous duquel le bien ne sera pas vendu.

Le prix de réserve ne peut être supérieur à l'estimation basse figurant dans le catalogue, ou annoncée publiquement par le commissaire-priseur habilité et consignée au procès-verbal.

Dans le cas où un bien ne comporterait pas de prix de réserve, la responsabilité de Dame Marteau ne serait pas engagée vis-à-vis du vendeur en cas de vente du bien concerné à un prix inférieur à l'estimation basse publiée dans le catalogue de vente.

Ordres d'achat en ligne sur le site Dame Marteau

Les ordres d'achat peuvent être passés en ligne sur le site Internet Dame Marteau au plus tard 2 jours ouvrés avant la vente. Ce service en ligne est soumis à enregistrement et identification du client. Les ordres passés en ligne ne sont pris en compte qu'après réception d'un RIB bancaire précisant les coordonnées de l'établissement bancaire du client.

Ordres d'achat par courrier

Les ordres d'achat par écrit se font à l'aide du formulaire prévu à cet effet.

Ce formulaire doit être adressé à Dame Marteau au plus tard 2 jours ouvrés avant la vente, accompagné d'un RIB bancaire précisant les coordonnées de l'établissement bancaire et d'une copie de pièce d'identité de l'enchérisseur. Pour les achats importants, il pourra être demandé une lettre accreditive de la Banque.

Dans le cas de plusieurs ordres d'achat identiques, le premier arrivé aura la préférence.

Enchères par téléphone

Les enchères par téléphone sont admises pour les clients qui ne peuvent se déplacer. A cet effet, le client retournera à Dame Marteau le formulaire susvisé dans les mêmes conditions.

Le nombre de lignes téléphoniques étant limité, il est nécessaire de prendre des dispositions avant la vente.

Les ordres d'achat en ligne, les ordres d'achat par courrier et les enchères par téléphones constituent un service gracieux rendu au client.

Le commissaire-priseur, Dame Marteau, ses agents ou ses préposés ne porteront aucune responsabilité en cas d'erreur ou omission dans l'exécution des ordres reçus, comme en cas de non exécution de ceux-ci.

Enchères

Pour une bonne organisation des ventes, les enchérisseurs sont invités à se faire connaître auprès de Dame Marteau avant la vente, afin de permettre l'enregistrement de leurs données personnelles. Les acquéreurs potentiels devront justifier de leur identité et de leurs références bancaires.

Toute personne s'étant fait enregistrer auprès de Dame Marteau dispose d'un droit d'accès et de rectification aux données nominatives fournies à Dame Marteau dans les conditions de la loi Informatique et Liberté du 6 janvier 1978 modifiée par la loi du 6 août 2004.

Les enchères suivent l'ordre des numéros au catalogue. Dame Marteau est libre de fixer l'ordre de progression des enchères et les enchérisseurs sont tenus de s'y conformer. Le plus offrant et dernier enchérisseur sera l'adjudicataire.

En cas de contestation au moment des adjudications, c'est-à-dire s'il est établi que deux ou plusieurs enchérisseurs ont simultanément porté une enchère équivalente, soit à haute voix, soit par signe, et réclament en même temps cet objet après le prononcé du mot « adjudgé », le dit objet sera immédiatement remis en vente au prix proposé par les enchérisseurs et tous les amateurs présents pourront concourir à cette deuxième mise en adjudication.

Toute personne qui enchérit durant la vente est réputée le faire à titre personnel et agir en son nom propre ; il en assume la pleine responsabilité, à moins d'avoir préalablement fait enregistrer par Dame Marteau un mandat régulier précisant que l'enchère est réalisée au profit d'un tiers identifié.

Dans l'hypothèse où un prix de réserve aurait été stipulé par le vendeur, Dame Marteau se réserve le droit de porter des enchères pour le compte du vendeur jusqu'à ce que le prix de réserve soit atteint.

Conversion de devises

La vente a lieu en euros. Seules les informations fournies par le commissaire-priseur habilité en euros font foi.

Frais à la charge de l'acheteur

L'acheteur paiera au profit de Dame Marteau, en sus du prix d'adjudication « prix marteau », une commission d'achat de 25% TTC du prix d'adjudication.

Paiement

Le paiement doit être effectué immédiatement après la vente. Dans l'hypothèse où l'adjudicataire ne se sera pas fait enregistrer avant la vente, il devra justifier précisément de son identité ainsi que de ses références bancaires.

L'adjudicataire pourra s'acquitter par les moyens suivants :

- Par virement bancaire en €.
- En espèces en €, jusqu'à un montant égal ou inférieur à 3 000 € : pour le particulier ayant son domicile fiscal en France, et pour toutes personnes agissant pour les besoins d'une activité professionnelle.
- Par chèque bancaire certifié en € avec présentation obligatoire d'une pièce d'identité en cours de validité.

Les chèques tirés sur une banque étrangère ne seront pas acceptés.

- Les chèques et virements bancaires seront libellés en euros à l'ordre de Dame Marteau SAS ;

BANQUE SOCIETE GENERALE

4, boulevard de la République
13300 Salon de Provence, France
Compte : 00024 00027001183 61
Code banque : 30003
Code guichet : 00024
Code SWIFT : SOGEFRPP
IBAN : FR76 3000 3000 2400 0270 0118 361

L'acheteur ne devient propriétaire du bien adjudgé qu'à compter du règlement intégral et effectif à Dame Marteau du prix, des commissions et des frais afférents.

Dès l'adjudication prononcée, les objets adjudgés sont placés sous l'entière responsabilité de l'acquéreur.

Il lui appartiendra de faire assurer les lots dès l'adjudication.

Défaut de paiement

Conformément à l'article 14 de la loi n°2000-642 du 10 juillet 2000, si l'adjudicataire n'a pas payé un bien et ce, après mise en demeure restée infructueuse, le bien est remis en vente à la demande du vendeur sur folle enchère de l'adjudicataire défaillant ; si le vendeur ne formule pas cette demande dans un délai d'un mois à compter de l'adjudication, la vente est résolue de plein droit, sans préjudice de dommages et intérêts dus par l'adjudicataire défaillant.

Dame Marteau se réserve de réclamer à l'adjudicataire défaillant :

- des intérêts aux taux légal,
- le remboursement des coûts supplémentaires engagés par sa défaillance,
- le paiement du prix d'adjudication ou :

- la différence entre ce prix et le prix d'adjudication en cas de revente s'il est inférieur, ainsi que les coûts générés par les nouvelles enchères.

- la différence entre ce prix et le prix d'adjudication sur folle enchère s'il est inférieur, ainsi que les coûts générés par les nouvelles enchères.

Dame Marteau se réserve également le droit de procéder à toute compensation avec les sommes dues par l'adjudicataire défaillant.

Dame Marteau se réserve la possibilité d'exclure de ses ventes futures tout adjudicataire qui n'aurait pas respecté les présentes conditions générales de vente et d'achat de Dame Marteau.

Droit de préemption de l'état Français

L'Etat français dispose d'un droit de préemption sur certaines œuvres d'art mises en vente publique. L'exercice de ce droit au cours de la vente est confirmé dans un délai de quinze jours à compter de la vente. Dans ce cas, l'Etat se substitue au dernier enchérisseur.

Exportation et Importation

L'exportation de tout bien de France, et l'importation dans un autre pays, peuvent être sujettes à autorisations (certificats d'exportation, autorisations douanières). Il est de la responsabilité de l'acheteur de vérifier les autorisations requises.

Enlèvement des achats

Aucun lot ne sera délivré à l'acquéreur avant acquittement de l'intégralité des sommes dues.

Les meubles, tableaux et objets volumineux adjudgés qui n'auront pas été retirés à l'issue de la vente, seront entreposés dans les locaux où ils pourront y être retirés dès le surlendemain de la vente. Des frais de stockage seront facturés à l'acheteur à compter du 15e jour calendaire suivant le jour de la vente.

Les biens non retirés dans ces délais seront entreposés aux frais, risques et périls de l'acheteur.

Tous les frais dus de gardiennage devront être payés avant de prendre livraison des biens.

En cas de paiement par chèque ou par virement, la délivrance des objets pourra être différée jusqu'à l'encaissement.

Les frais de dépôt sont, en ce cas, à la charge de l'adjudicataire. Le dépôt n'entraîne pas la responsabilité de Dame Marteau, de quelque manière que ce soit.

Enlèvement des objets non vendus

Les lots non vendus doivent être retirés dans les meilleurs délais par le vendeur, au plus tard dans les 15 jours suivant la vente publique.

A défaut, les frais de dépôt des objets invendus seront supportés par le vendeur, au tarif habituel en pareille matière.

Dame Marteau ne sera tenue d'aucune garantie à l'égard du vendeur concernant ce dépôt

GENERAL TERMS AND CONDITIONS

Dame Marteau is an auction house specialized in moveable property governed by French Act no. 2000-642 of July 10th 2000.

Dame Marteau acts as the seller's agent. The auctioneer is not a party to the sale agreement, which is solely binding on the seller and the successful bidder.

General terms

These general terms and conditions of sale, the sale and all matters relating thereto are governed by French law; the sellers, buyers and their agents accept that the courts of Salon de Provence (France) alone shall have jurisdiction over any legal action.

These general terms and conditions are independent.

Purchases must be made in cash and prices are stated in euros (€).

Warranties

The seller warrants to Dame Marteau and to the buyer that he/she is the undisputed owner of the items offered for sale or that he/she has been authorised by the undisputed owner, that the said items are not encumbered by any claim, dispute, attachment, reservation or pledge and that he/she can legally transfer ownership of these items.

The information included in the catalogue is prepared by Dame Marteau with the assistance of the Expert, if necessary, with the care required for public auctions, subject to the notices, declarations and amendments announced upon presentation of the item and noted in the record of sale.

This information, including the dimensions set out in the catalogue, is provided to help the potential buyer inspect items and must be assessed personally by him/her. If no information on restoration, an accident, retouching or any other incident is provided in the catalogue, the condition reports or labels or during a verbal announcement, this does not mean that the item is void of defects. Inasmuch as buyers are given the opportunity to examine works displayed prior to the sale, no claim may be made after the sale is complete.

In the event of a dispute concerning inter alia the authenticity or origin of items sold, Dame Marteau is bound by a best endeavours obligation; its liability may only be incurred if evidence is provided that it committed a wrongdoing.

Estimates and reserve prices

The estimated sale price appears beside each lot included in the catalogue. It does not include the buyer's premium or VAT. The reserve price is the minimum confidential price agreed with the seller. If the reserve price is not met, the item will not be sold. The reserve price may not exceed the lowest estimate set out in the catalogue or announced publicly by the accredited auctioneer and noted in the auction house's files.

If no reserve price is set, Dame Marteau shall not incur any liability vis-à-vis the seller if the item concerned is sold at a price lower than the lowest estimate published in the sale catalogue.

Purchase order bid forms and telephone bids

Purchase order bid forms and telephone bids are submitted using the special form provided.

This form must be sent to Dame Marteau no later than two working days before the sale, together with a bank account identification slip ("RIB") and a copy of the bidder's proof of identity. For significant purchases, a buyer may be asked to provide a bank letter of credit. If several purchase order forms are submitted for the same item, the first order received will take priority.

Telephone bids may be placed by clients who cannot attend the auction. To this end, the client must return the above-mentioned form to Dame Marteau under the same conditions.

As there are only a limited number of telephone lines, the necessary arrangements must be made at least two working days before the auction.

In both cases, this is a service provided free of charge to the client. Dame Marteau, its employees, agents and representatives shall not incur any liability in the event of an error or omission in the execution of orders received or the non execution of orders.

Bids

For the sake of the smooth conduct of auctions, bidders are asked to present themselves to Dame Marteau prior to the sale in order to register their personal data. Potential buyers must provide proof of their identity and bank references.

All individuals who register with Dame Marteau shall have the right to access and rectify the personal data they provide to Dame Marteau in accordance with the French Data Protection Act of 6 January 1978, as amended by the Act of 6 August 2004.

Auctions will be carried out following the order of the lot numbers as they appear in the catalogue. Dame Marteau is free to set the increment of each bid and all bidders must adhere to this process. The highest and last bidder will be the successful bidder.

In the event of a dispute during the bidding process, that is, if two or more bidders simultaneously place the same bid, either orally or by a signal, and each claim the item concerned when the auctioneer has declared the item "sold", the said item will be re-auctioned immediately at the price offered by the bidders and all those present may take part in this second auction.

Any individual who makes a bid during the sale shall be deemed to be doing so in his/her own name; he/she shall assume full

responsibility for his/her bid, unless he/she registered him/herself as an agent with Dame Marteau and stipulated that the bid was being made for a designated third party.

In the event the seller sets a reserve price, Dame Marteau reserves the right to propose bids on the seller's behalf until such time as the reserve is met.

Currency conversion

Sales are carried out in euros. Information provided in euros by the accredited auctioneer alone shall be valid.

Amounts payable by the buyer

The buyer must pay Dame Marteau, in addition to the "hammer price", commission of 25% VAT.

Payment

Payment must be made immediately after the sale.

If the successful bidder did not register before the sale, he/she must provide proof of identity and bank references.

Payments may be made by one of the following methods:

- By bank transfer in euros,
- In cash in euros : for individual european union resident, and for all professionals, to an equal or lower amount of €3 000.
- Certified certified bank check in euros subject to the presentation of valid proof of identity.

Checks drawn on a foreign bank will not be accepted.

Checks and bank transfers must be denominated in euros and made out to the order of Dame Marteau SAS;

BANQUE SOCIETE GENERALE

4, boulevard de la République
13300 Salon de Provence, France
Account: 00024 00027001183 61
Bank code: 30003
Branch code: 00024
SWIFT code: SOGEFRPP

IBAN : FR76 3000 3000 2400 0270 0118 361

Buyers may only take possession of items sold after Dame Marteau has received full payment of the sale price and the related commission and costs.

As soon as an item is pronounced "sold", it shall be placed under the sole responsibility of the buyer.

It shall be the buyer's responsibility to insure the item purchased immediately.

Non-payment

In accordance with Article 14 of French Act no. 2000-642 of July 10th 2000, if the successful bidder fails to pay for an item after the issuance of a formal demand that remains without effect, the item shall be re-auctioned at the seller's request. If the price of the new bid is lower than the original false bidder's price, the false bidder shall pay the difference. If the seller does not make such a request within one month of the auction, the sale shall be cancelled by operation of law, without prejudice to the damages payable by the false bidder.

Dame Marteau reserves the right to claim the following from the false bidder:

- interest at the statutory rate,
- the reimbursement of the additional costs incurred by reason of his/her default,
- payment of the sale price or:
- the difference between this price and the resale price if the latter is lower, as well as the costs incurred in relation with the re-auction.
- the difference between this price and the original false bidder's price if the latter is lower, as well as the costs incurred by the re-auction.

Dame Marteau also reserves the right to offset any amounts which the false bidder owes to it.

Dame Marteau reserves the right to ban any bidder who fails to comply with its general terms and conditions of sale from attending any future auction.

French State's right of pre-emption

The French State has a right of pre-emption in respect of certain works of art offered at auction. If the State wishes to exercise this right in respect of a sale, it must express its intention to do so within 15 days of the sale. In this case, the State shall be substituted for the last highest bidder.

Import and export

The import and export of goods may be subject to authorization (export certificates, customs authorizations). It is the buyer's responsibility to check which authorizations are required.

Removal of items purchased

The buyer may not take receipt of any lot until such time as he/she has paid all amounts due in full.

Furniture, paintings and large items sold that are not collected at the end of the sale shall be stored at the premises where they may be collected two days after the sale. Storage costs shall be invoiced to the buyer starting on the 15th calendar day from the date of the sale. Items which are not collected within this time limit shall be stored at the risk and expense of the buyer.

All costs owed to the security must be paid prior to taking delivery of the goods.

In the event of a payment by check or bank transfer, delivery of the goods may be deferred until such time as the payment has cleared.

In this case, storage costs shall be borne by the buyer and Dame Marteau shall incur no liability whatsoever in this respect.

Removal of unsold items

The seller must collect any unsold items as soon as possible and in any case within 15 days of the auction.

If the unsold items are not collected, the cost of storage shall be paid by the seller at the usual rate applicable in such matters.

Dame Marteau shall not be bound by any warranty vis-à-vis the seller in respect of such storage