

Dame Marteau

M^e Caroline Tillie-Chauchard

Commissaire-priseur à Montpellier-Hérault

OBJETS D'ART

Bijoux, Tableaux et Mobilier, Design, Asie

Samedi 4 mai 2024 à 14h



Expositions

Vendredi 3 mai 2024 de 10h-18h [sans interruption]

Et samedi 4 mai 2024 de 10h à 12h

Experts : Cabinet Turquin, A. Boulos

Photographies, Catalogue et Estimations disponibles sur

DameMarteau.fr
COMMISSAIRE - PRISEUR

Drouot LIVE
ENCHÉRIR SUR WWW.DROUOTLIVE.COM

1P INTERENCHERES
LIVE

Contacts : +33(0)6 80 47 59 18 - +33(0)4 67 47 52 59 - Email : ctc@damemarteau.fr

2460 avenue Albert Einstein - Domaine Teissier

34000 Montpellier-Hérault, Svv Dame Marteau N°2010-757



1

JOHN & HENRY & CHARLES LIAS. Coupe en argent d'époque William IV, à décor estampé et ciselé au centre d'un couple de paons dans un jardin. Aile à douze côtes à décor estampé de fleurs et de feuilles. Monogrammes dans deux réserves sur l'aile. Bord à rinceaux ornés de fleurs. Poinçons de maître et de Londres de 1833. Hauteur : 8,5 cm. Diamètre : 29,5 cm. Poids : 715 gr
500/600 €



2

**Plat rond en argent.
Poinçon : Paris 1819-1838.
Diamètre : 29,8 cm. Poids : 825 gr**
150/200 €



3

Bouillon couvert en argent XVIIIème à décor de pastilles feuillagées en application pour les anses et la prise de main à représentation d'une pomme de pin. Paris 1780-1791. Poinçon de maître-orfèvre : AB. Hauteur : 11,5 cm. Diamètre : 16,3 cm. Poids : 680 gr
400/500 €



4

Verseuse en argent sur piédouche de style Louis XVI à décor ciselé et gravé de frises et de deux médaillons monogrammés (petit choc). Maître-orfèvre : Harleux. Poinçon : Minerve. Hauteur : 24,5 cm. Poids : 440 gr
200/300 €



5

Porte huillier-vinaigrier en argent d'époque XVIIIème, composé d'un bassin uni en forme de nef, à bord sinueux et mouluré, reposant sur quatre pieds fondus et rapportés, figurant des agrafes rocailles. Porte-burettes ajourés à décor de pampres de vigne. Burettes remplacées. Paris 1775-1781. Maître-orfèvre : René-Pierre FERRIER. Dimensions hors burettes : 9x27x15 cm. Poids argent hors burettes : 562 gr
250/300 €



6

Porte moutardier en argent à décor rocaille et de pampres de vigne, reposant sur quatre petits pieds cambrés. Paris 1768-1774. Dimensions : 7,5x21,6x11,5 cm. Moutardier en verre probablement postérieur.
Poids argent : 208 gr
100/150 €



7

Bouillon couvert en argent de style Louis XV.
Poinçon : Minerve.
Hauteur : 9,5 cm. Poids : 394 gr
80/120 €



8

ASPREY, London. Baromètre de bureau dans un coffret rond en argent à décor sur le couvercle d'un médaillon monogrammé FC. Poinçons de la marque. Marque de fabrication, poinçon de ville et de titre, lettre de l'année O probablement pour l'année 1909. Diamètre : 10,2 cm. Petit choc sur le couvercle. Poids total : 578 gr
100/150 €



9

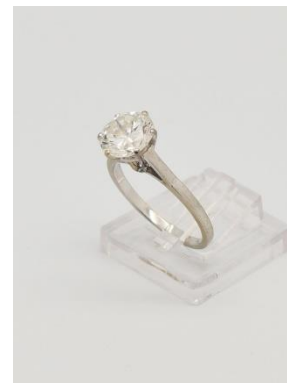
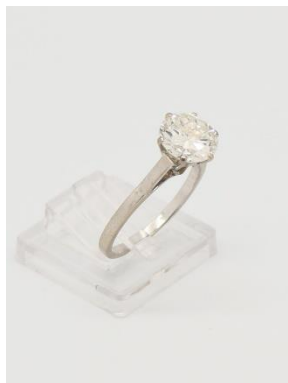
Paire de candélabres anglais en vermeil d'époque George IV. Maître-orfèvre : Samuel Roberts Jr - George Cadman & Co. Riche ornementation à décor de feuilles d'acanthe et de fleurettes. Fût et base tournoyants reposant sur trois pieds en forme de feuilles. Binets et bobèches en forme de feuilles ciselées. Les trois bras de lumière en forme de tiges végétales. Réalisée entre 1786 et 1815. Hauteur : 50,4 cm. Poids : 4.915 gr
2000/3000 €



10

Partie de ménagère en argent de 121 pièces comprenant : 24 grandes fourchettes, 12 grandes cuillers, 12 couverts à poisson, 12 couverts à entremet, 8 cuillers à dessert, 6 fourchettes à huitre, 12 cuillers à glace dans deux modèles différents, 4 pièces à hors-d'œuvre et 7 pièces de service. Poids total : 7.033 gr. Poinçon de maître-orfèvre : CB probablement pour Charles Barrier (actif entre 1905 et 1923).

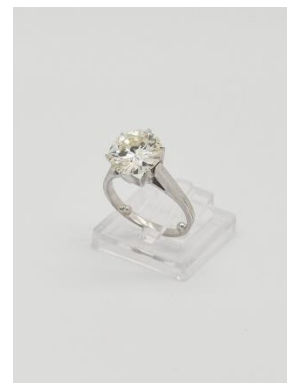
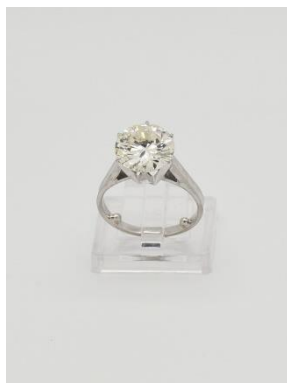
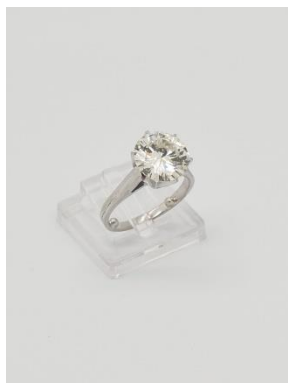
1500/2000 €



11

Bague solitaire ornée d'un diamant rond de 2 carats environ couleur blanche, VS2, serti six griffes. Diamètre du diamant : 47 mm. Sans fluorescence. TDD : 56. Poids : 3,12 gr

5000/6000 €



12

Bague en platine et or gris 18k ornée d'un diamant taille moderne teintée VS d'environ 4 carats. Diamètre : 10,45 mm. Epaisseur : 5,7 mm. Légère fluorescence. TDD : 50. Poids : 5,49 gr

10000/12000 €



13

Paire de boucles d'oreilles en or gris 18k centrées d'un diamant rond de 0,50 carat dans un double entourage de petits diamants de taille moderne totalisant environ 1,50 carats par boucle.

Poids total brut : 8,50 gr

2000/2400 €



14

Bague en or 18k sertie d'un rubis ovale d'environ 1,16 carats (6,84x6,07x3,31 mm) épaulé d'une trilogie de diamants totalisant environ 0,30 carat. TDD : 52. Poids : 4,91 gr.

Certificat GEM REPORT Anvers N° 1820002889 AN.

600/800 €



15

CHOPARD.

Montre de soirée en or gris 18k.

Cadran dans un environnement de 31 diamants.

Numérotée 5025/14568. Fermoir à revoir.

Longueur du poignet : 16 cm.

Poids brut : 41,09 gr

1400/1600 €

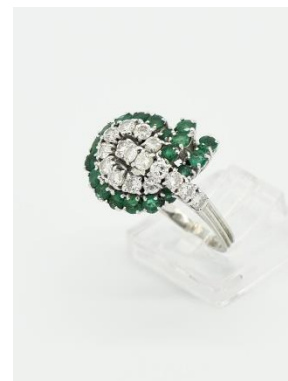
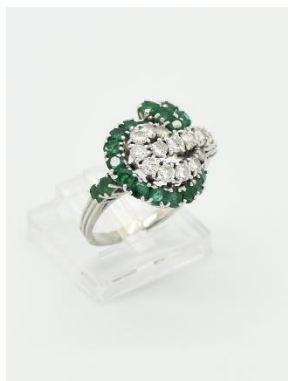


16

Broche en or gris 18 k ornée de 24 émeraudes rondes (égrisures) totalisant environ 3 carats et un ensemble de diamants de trois formes différentes : 16 diamants navettes (environ 3,3 carats), 41 diamants baguettes (environ 2 carats) et 2 diamants ronds (environ 0,30 carat). Circa 1960. Dimensions : 6,2x4,4 cm. Poids brut

: 20,28 gr

1800/2200 €



17

Bague en or gris 18k ornée de 16 diamants taille brillant totalisant environ 1,5 carat et 21 émeraudes (égrisures) totalisant environ 1,8 carats. Circa : 1960. TDD : 57. Poids : 6,62 gr

700/800 €



18

Bracelet en or gris présentant une rivière de 24 rubis (5x4 mm) totalisant environ 10 carats, alternés de 24 petits diamants. Chainette de sécurité.

Longueur : 17 cm. Poids : 11,34 gr

1800/2200 €

19

Broche plaque Art Déco en platine, des années 20, aux motifs géométriques, sertie de diamants taille ancienne, totalisant environ 4 carats. Aiguille en or 18k. Le diamant central totalise environ 0,50 carats (fluorescent). Dimensions de la broche : 5,2 x 3,2 x 1 cm. Poids total brut : 15,51 gr

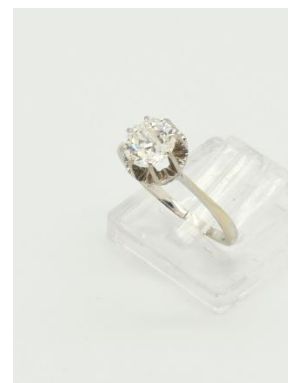
600/800 €



20

Bague ancienne en or jaune 18k à motif de damier, avec un serti cloisonné, comprenant 18 émeraudes carrées et 17 petits diamants taille ancienne (égrisures). TDD : 55. Poids total brut : 4,07 gr

400/500 €



21

Bague des années 50, en or blanc et platine, réhaussée d'un diamant taille ancienne (6,2 x 4 mm) d'environ 0,85 carats (petit givre). TDD 53. Poids total brut : 2,84 g.

800/1000 €



22

FRED.

Bracelet Force 10 de trois rangs de câbles torsadés en acier, fermoir or 18k signé. Poids brut : 16,11 gr.

Dans son coffret en l'état

800/1200 €



23

Bague en or jaune 18k ornée d'un saphir de forme navette dans un entourage de diamants.

TDD : 56. Poids : 9,92 gr

500/600 €



24

Bague en or jaune 18k sertie d'un rubis d'environ 1 carat épaulé de trois diamants de chaque côté totalisant environ 0,50 carat.

TDD : 53. Poids : 4,96 gr

Expert : Alfred Boulos

500/600 €



25

Bague moderne en or jaune 18k, ornée d'une jolie émeraude de forme rectangulaire (9,14x6x4,65 mm) d'environ 1,6 carats (légères égrisures) et flanquée de deux diamants taille princesse (3x3 mm), d'environ 0,20 carats. TDD : 54. Poids total brut : 8,61 g.

1200/1400 €



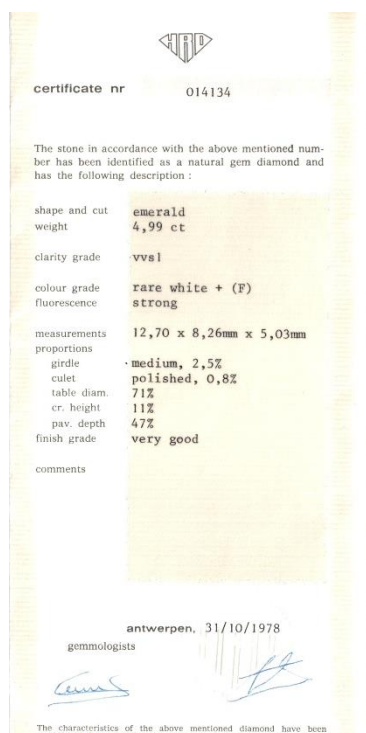
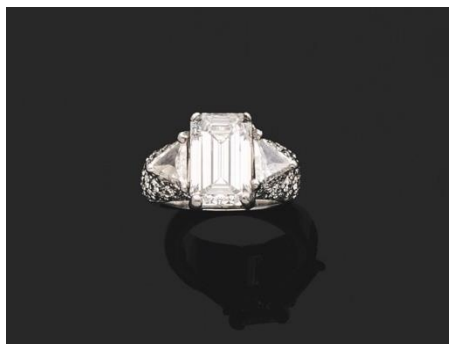
26

**Bague en or jaune et platine sertie de trois baguettes
diamants, d'environ 0,60 carats,
et quatre saphirs d'environ 0,15 carats.
Poids total brut : 2,93 g
500/600 €**



27

**Collier de 98 perles en chute (de 3,5 mm à 7 mm).
Fermoir en or jaune et chaînette de sécurité.
Longueur : 50 cm. Poids : 14,44 gr
Expert : Alfred Boulos
150/200 €**



28

BAGUE.

**Or gris 750 millièmes, ornée d'un diamant de taille émeraude, entre deux
diamants de forme triangulaire et deux pavages de diamants ronds. TDD :
50. Poids brut. 7,6 g. Accompagné d'un certificat du H.R.D d'Anvers
N°014134 du 31/10/1978 précisant : - Masse. 4.99 ct - Couleur : F - Pureté
: VVS1 - Fluorescence : Forte. Diamant à ressortir
32000/45000 €**

29

ESPAGNE.

Pièce en or Philippe II (1556-1598)
de 4 escudos, non datée, frappée
dans l'atelier monétaire de Séville.
Pièce rognée sur le bord au dessus
de la couronne.

Diamètre : 2,9 cm.

Poids : 13,47 gr

1000/1200 €



30

ANGLETERRE.

Pièce or Guillaume III de 5 Guinées de 1701 Londres. Titre : 900/1000ème. Diamètre : 3,8 cm. Poids : 41,65 gr.
Tranche marquée par la suppression d'une bélière. Avers : Effigie droite de Guillaume III entourée par
l'inscription "GVILELMVS· III·DEI·GRA·" (Guillaume III par la grâce de Dieu)

Revers : Armoiries couronnées de l'Angleterre, de l'Écosse, de France et d'Irlande entourées par l'inscription
"MAG· BR·FRA· ET·HIB REX·"

7500/9000 €

31

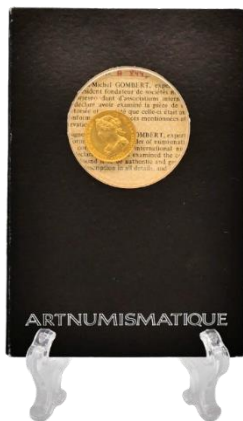
ESPAGNE.

Pièce or Alfonso XIII de 20 pesetas
de 1892. Diamètre : 2,1 cm. Poids
avec la bélière : 6,70 gr. Titre :
900/1000èmes Avers : ALFONSO
XIII POR LA G· DE DIOS G·S· 1892
Revers : Armoiries de l'Espagne.
REY CONSTL DE ESPAÑA P·G· 20

PESETAS ·M·

1200/1500 €





32

ESPAGNE.

Pièce or Isabelle II de 10 escudos de 1868. Madrid. Diamètre : 2,2 cm. Poids présumé : 8,3 gr Avers : Buste lauré drapé, tourné vers la gauche. ISABEL 2A. POR LA G· DE DIOS Y LA CONST·1868· Revers : Couronnée et drapée. REINA DE LAS ESPAÑAS * 10 Es. *

500/600 €



33

CIVILISATION ROMAINE.

Pièce or Valentinien III Tremissis. Diamètre : 1,3 cm. Poids : 1,4 gr Avers : Profil tourné vers la droite. D N PLA VALENTI NIANUS P F AVG Revers : Croix dans une couronne.

COMOB
600/700 €



34

CIVILISATION ROMAINE.

Pièce or Ptolémée. Diamètre : 1 cm. Poids : 2,15 gr Avers : Tête de Ptolémée tourné à droite portant diadème Revers : Aigle aux ailes déployées tournée vers la gauche

500/600 €



35

FRANCE.

Pièce or Napoléon III tête laurée de 100 francs de 1866. Lettre BB. Strasbourg. Diamètre : 3,5 cm. Poids : 31,67 gr. Tirage : 3.075 pièces frappées. Titre : 900/1000ème Avers : Napoléon III tête laurée. NAPOLEON III EMPEREUR BARRE Revers : Ecu orné d'un aigle posé sur un faisceau entouré du collier de la légion d'honneur. EMPIRE FRANÇAIS 100

FRs BB 1866
2200/2500 €





36

HERMES Paris.

Sac Kelly en crocodile noir (Crocodylidae spp ; II/B), modèle de 36 cm. Avant 1970. Pièces métalliques dorées (usures). Cadenas et clochette avec deux clefs. Intérieur en cuir noir à deux poches plaquées dont une double. Bandoulière postérieure. Spécimen en peau de crocodile né et élevé en captivité, conforme aux dispositions de l'art. 54 du règlement du 4/05/2006 et aux conditions de l'art.5 du 30/06/1998 modifié, et de ce fait, son utilisation commerciale est libre dans l'UE, car ce produit est manufacturé. Pour une sortie de l'UE, un CITES de réexport sera nécessaire, celui-ci étant à la charge du futur acquéreur conformément à la Règle CE 338/97 du 09/12/1996 mc.

5000/6000 €



37

HERMES.

Sac de dame en crocodile noir (Crocodylidae spp ; II/B), fermoir à petit étrier en métal doré. Anse portée main. Intérieur en cuir noir, à deux soufflets et pochette. Quelques usures. Avant 1970. Dimensions : 16x26 cm Spécimen en peau de crocodile né et élevé en captivité, conforme aux dispositions de l'art. 54 du règlement du 4/05/2006 et aux conditions de l'art.5 du 30/06/1998 modifié, et de ce fait, son utilisation commerciale est libre dans l'UE, car ce produit est manufacturé. En revanche, pour une sortie de l'UE, un CITES de réexport sera nécessaire, celui-ci étant à la charge du futur acquéreur conformément à la Règle CE 338/97 du 09/12/1996 mc.

800/1000 €



38

ESPELT Mithé (1923-2020).
Pendentif à carreau émaillé monté sur métal.
Dimensions : 5,7 x 4,5 cm
100/150 €



39

DE CRECY Marion (née en 1954) (Fille de Mithé Espelt).
Miroir rectangulaire dans un encadrement en
céramique polychrome. Fêle en haut à gauche. Signé
en bas à droite M de C. Dimensions : 37,5x32,5 cm
400/500 €



40

**CARRIER-BELLEUSE Albert-Ernest (1824-1887) &
Manufacture de CHOISY-LE-ROI.**
Nymphe et jeune faune. Groupe en céramique
polychrome sur une base ovale signé sur la terrasse.
Bras droit restauré de la nymphe, manque un petit
doigt à la main droite. Dimensions : 33,5x36x17 cm
500/800 €



41

CARTIER.

**La Maison du Prince, 1986. Partie de service de table
en porcelaine de Limoges, la bordure à décor en
polychromie et or de fruits dans des cartouches à
rinçaux marquées du double C de la Maison. Il se
compose de 98 pièces comprenant : 12 assiettes (Ø 29
cm), 12 assiettes creuses, 12 assiettes à dessert (Ø 21
cm), 12 assiettes à pain (Ø 16 cm), 1 plat rond, 2 plats
ronds creux, 1 plat ovale, 1 ravier, 1 saucière, 12 tasses
et 12 sous-tasses à café, 6 tasses et 6 sous-tasses à
thé, 2 déjeuners et 2 sous-déjeuners, 1 théière, 1
cafetière, 1 sucrier, 1 pot à lait. Le tout en parfait état
dans les coffret rouges CARTIER d'origine
800/1200 €**





42

WALTER Almaric (1870-1959).
Petit vase en céramique à décor de paysage lacustre.
Signé AWALTER Nancy. Hauteur : 12 cm
80/120 €



43

CYTERE Alphonse (1861-1941).
Vase en céramique. Hauteur : 17 cm
40/60 €



44

KAESTNER Friedrich (1883-1919),
Manufacture Oberhohndorf.
Paire de vases en porcelaine à décor de scènes
animalières dans des paysages. Signature au fond
1800/2200 €



45

BACCARAT.
Grand vase en cristal (quelques éclats).
Hauteur : 32 cm
80/120 €



46

SAINT-LOUIS.
Service de verres, modèle Chantilly, comprenant 68
verres de six tailles différentes. Seize flûtes (hauteur :
18,5 cm). Treize verres à eau (hauteur : 18,5 cm). Neuf
verres à vin (hauteur : 15,5 cm). Trois verres (hauteur :
15 cm). Quinze verres à vin blanc (hauteur : entre 13,5
et 14 cm). Douze verres à liqueur (hauteur : 12 cm).
Quelques verres ébréchés et accidentés
400/500 €



47

BACCARAT.

Partie de service de verres coniques à côtes plates et pied à six pans en cristal, modèle Eugénie comprenant 9 flûtes, 16 verres à eau, 15 verres à vin rouge, 19 verres à vin blanc, 7 coupes, 2 carafes dont une sans bouchon
400/500 €



48

LE VERRE FRANCAIS.

Vase de forme balustre à col ourlé à décor de roses trémières sur fond jaune. Signé. Vers 1927/1928.
Hauteur : 27,8 cm
600/800 €



49

DAUM Nancy.

Suspension vasque en verre soufflé-moulé et gravé à l'acide à décor de feuilles et de fruits de roncier. Signé Daum Nancy avec la Croix de Lorraine. Monture à trois griffes métalliques à décor de feuilles. Diamètre : 47 cm
1200/1500 €



50

DAUM.

Petit vase en verre soufflé-moulé et gravé à l'acide, à col rétréci et ourlé. Signé Daum Nancy avec la Croix de Lorraine. Hauteur : 18,5 cm
400/600 €



51

DAUM Nancy.

Vase haut-relief "Feuilles de marronniers à l'automne" en verre soufflé-moulé, gravé à l'acide et à la roue. Col asymétrique. Signé Daum Nancy avec la Croix de Lorraine. 1907. Hauteur : 42 cm. Bibliographie : Noël DAUM "Daum maitres verriers", Edita Denoël, 1980
Un modèle similaire est exposé au Musée des Beaux-Arts de Nancy
3000/4000 €



52
AFRIQUE.
Guerrier debout. Métal. Hauteur : 61 cm
300/400 €



53
Echelle DOGON.
Hauteur : 181 cm
300/400 €



54
JAPON.
Paire de vases en porcelaine à décor polychrome de scènes animées représentant des geishas dans des paysages japonais. Trois anses à anneau. Signature au fond. Début XXème. Hauteur : 36 cm
100/150 €



55
CHINE.
Vase tulipier à cinq panses en porcelaine polychrome à décor d'oiseaux branchés dans des réserves sur fond bleu turquoise. Col de couleur rose en forme de fleur (petit éclat). Petit manque sur le côté et rainure sur 25 cm. Epoque : XIXème. Hauteur : 24,5 cm
300/400 €



56
CHINE.
Ecran de lettré en bois en partie sculpté à décor de scènes animées en nacre (plusieurs manques sur le linteau inférieur). Quelques restaurations. Dimensions : 69,5x35x20 cm
300/400 €



57
CHINE.
Verseuse zoomorphe en bronze et émaux champlevés à décor polychrome. Fond à décor gravé de végétaux et d'un volatile signé en relief. Fin XIXème-Début XXème. Dimensions : 22x26x14 cm
200/300 €



58

CHINE.

Chameau en pierre dure de type jadéite. Dimensions :

21x28x8 cm

100/200 €



59

JAPON.

Perruque de geisha en véritables cheveux coiffés. Dans sa boîte de transport d'origine. Dimensions de la boîte

: 37x30x33 cm

500/600 €



60

CHINE.

Épingle à cheveux bifide composé de trois pétales en jade et de plaques métalliques dorées ornées de plumes de martin-pêcheur

150/200 €



61

CHINE.

Épingle à cheveux ornée de plumes de martin-pêcheur et de deux pompons polychromes

100/150 €



62

CHINE.

Épingle à cheveux ornée de plumes de martin-pêcheur et de perles

100/150 €



63

CHINE.

Cinq épingles à cheveux bifides en forme d'éventail ornées de lamelles métalliques

100/120 €



64

JAPON.

Coffret rectangulaire en laque d'or à décor stylisé de végétaux. Deux prises de main à anneau sur les côtés échancrés du couvercle. Accident à l'intérieur du coffret. Vers 1900. Dimensions : 41x8,5x10,5 cm

150/200 €



65

Nécessaire à repas asiatique
comprenant un couteau, une paire de baguettes et
une pique. Longueur totale : 28 cm

50/80 €



66

ISHIKAWA Kinichiro (1871-1945).
Danseuse thaïlandaise. Sujet en bronze sur un socle à
décor de feuilles de lotus, signé sur la terrasse et situé
à Hanoï. Hauteur totale : 34 cm

500/800 €



67

CHINE.

Guerrier. Sujet en bronze sur un tertre végétalisé.
Hauteur totale : 22 cm

50/60 €



68

CHINE.

Cinq épingles à cheveux bifides en métal

50/60 €



69

CHINE.

Cache-pot en porcelaine à décor polychrome de
pivoines, d'attributs mobiliers et d'une frise. Hauteur :
30 cm

300/400 €



70
CHINE.

Paire de vases de forme balustre en porcelaine émaillée polychrome à double collerette, à décor de scènes d'intérieur et des scènes de bataille dans des réserves à contours bleus et à décor de dragons roses et bleus en application, sur un semis de fleurs bleues et roses. Col d'un des vases cassé (deux morceaux recollés) et recollé. Hauteur : 40 cm.

1500/2000 €



72

ASIE. Groupe en bronze figurant un combat entre un rhinocéros et deux lionnes. Marque sous le ventre.

Vers 1900. Dimensions : 31x56x19 cm

1000/1200 €



71

ASIE. Groupe en bronze figurant une attaque d'éléphant par quatre tigres. Signature sous un pied.

Vers 1900. Dimensions : 63x59x29 cm

3000/4000 €



73

ASIE. Groupe en bronze et émaux champlevés figurant une Guanying sur un éléphant carapaçonné. Marque sous le ventre. Vers 1900. Dimensions : 59x49x25 cm

2000/3000 €



74

ASIE. Toba sur sa mule. Groupe en bronze à décor d'émaux cloisonnés. Marque sous le ventre.

Dimensions : 43x43x17 cm

400/500 €



75

ASIE.

Toba sur sa mule. Groupe en bronze à décor d'émaux cloisonnés. Marque sous le ventre. Dimensions :

57x56x18 cm

500/600 €



76

CHINE. Brûle-parfum ajouré en jade veiné présentant une coupe tripode à deux anses à anneaux, un couvercle ajouré et une prise de main à quatre anneaux. Dimensions : 14x16x11 cm

600/800 €



77

JAPON. Epoque Edo (1603-1868). XIXème. Eléments d'armure de samouraï composé d'un plastron (devant et dos) et de sa jupe articulée en composition reliée par des cordelettes, des épaulettes et des manches, des devants de jambe en maille et tissu

300/400 €



78

ASIE. Paire de porte-encens cylindriques en bois sculpté à décor d'un samouraï et d'une femme dans des paysages fleuris ornés d'application d'ivoire et de nacre (manques). Hauteur : 71 cm

100/150 €



79

JAPON. Vase en porcelaine à col rétréci et évasé en collerette au sommet. Décor polychrome, dans des réserves, de personnages dans des paysages au mont Fuji sur fond de décor de pivoines. Hauteur : 78 cm

150/200 €



80

CHINE. Grande jarre de type Cizhou, en céramique à décor floral stylisé peint en brun sur fond d'engobe blanc sous couverte translucide. Hauteur : 46 cm

400/500 €



81

KEY Thomas Adrian (vers 1544 - Après 1589)

**Portrait d'homme en cuirasse et collerette de dentelle dit autrefois de Jacob Bas Claesz (1536-1589) Panneau de chêne, une planche, non parqueté Hauteur : 52 cm Largeur : 41,2 cm Restaurations anciennes. Agrandi en haut et en bas de 3,5cm, à gauche de 4cm et à droite de 4,5cm Daté en haut à gauche 1580 Nous remercions M. Gillis G. Key et Lien Vandenberghe d'avoir confirmé le caractère autographe de notre portrait qu'il inclura dans le catalogue raisonné de l'artiste. Cabinet Turquin
15000/20000 €**



82

DE SERRES Henri Charles (1823-1883), REMBRANDT VAN RIJN (1606-1669) (d'après l'œuvre de).

Les fonctionnaires d'échantillonnage de la guilde des drapiers d'Amsterdam. Huile sur toile signée au dos C. DE SERRES.

Dimensions : 51x76 cm

600/800 €



83

Ecole française XVIIIème. Portrait de Marie Anne Antoinette Levesque de Courmont et de César François de Tugny, cheveu-léger de la Garde du Roi, chevalier de l'Ordre de Saint-Louis. Deux huiles sur toile restaurée et rentoilée à vue ovale. Dimensions : 81x60 cm. Dans des encadrements en bois et stuc doré de style Louis XVI (quelques accidents) Collection

familiale

4000/6000 €



84

Ecole Italienne d'époque XIXème d'après Andréa SOLARIO (1495-1522).

La Vierge allaitant l'Enfant, dit La Vierge au coussin vert. Huile sur toile. Dimensions : 61x50 cm. Dans un bel encadrement en bois et stuc doré sculpté de glands et feuilles de chêne. Dimensions : 80x69 cm D'après l'œuvre sur panneau exposée au musée du Louvre (Dimensions : 59,5x47,5 cm)

1500/2000 €



85

FAUVEL Auguste (1822-1880).

Moïse sauvé des eaux. Huile sur toile marouflée sur panneau signée en bas à gauche et datée 1865 (?).

Dimensions : 110x143 cm

1400/1600 €



86

ISABEY Eugène (1803 ? 1886) (attribué à).
Scène d'intérieur : la visite à la nourrice. Panneau, une
planche non parquetée. Dimensions : 23,4x33 cm.
Porte en bas une signature et une date "E. Isabey 79"
Expert : Cabinet Turquin
300/400 €



87

LARCHEURIE Eugène (1831-1907).
Le Port de La Rochelle. Huile sur toile signée en bas à
droite. Restaurations anciennes. Dimensions : 33x55
cm. Dimensions de l'encadrement : 43x64,5 cm
200/300 €



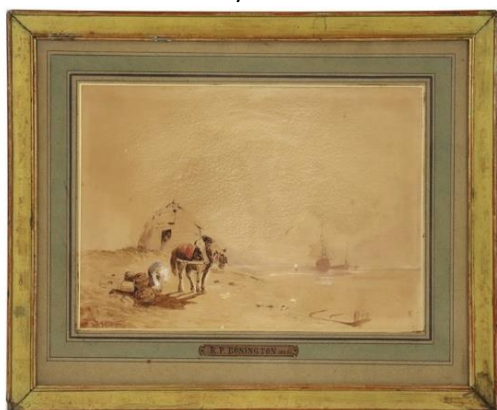
88

DESHAYES Eugène (1862-1939). Villa dans un jardin
fleuri, Alger. Huile sur panneau signé en bas à droite.
Dimensions 21,5x26,5 cm. Comporte au dos le cachet
de E. Valadier, 17 rue de la Liberté, Alger
Dimensions de l'encadrement : 28,5x34 cm
300/400 €



89

GILBERT Pierre Julien (1783-1860). Pêche à la crevette
en Bretagne. Huile sur panneau signée en bas à droite.
Dimensions : 16x22 cm. Etiquette au dos de E.
Valadier, 17 rue de la Liberté, Alger.
Dimensions de l'encadrement : 34x40 cm
300/400 €



90

BONINGTON Richard Parkes (1802-1828).
Pêche à la Baie de Somme. Aquarelle monogrammée
RPB et datée 1823 en bas à gauche.
Dimensions : 22,5x32 cm
800/1000 €



91

BARTHELEMY Emilien Victor (1885-1964).
Repas en musique. Huile sur panneau signée en bas à
droite. Dimensions : 37x45 cm.
Dimensions de l'encadrement : 48x56 cm
300/400 €



92

BARTHELEMY Emilien Victor (1885-1964). Le repas.
Huile sur panneau signée en bas à gauche. Dimensions : 37x45 cm. Dimensions de l'encadrement : 48x56 cm
300/400 €



93

CROSS Henri Edmond (1856-1910). Paysage maritime. Aquarelle sur papier. Cachet d'atelier. Dimensions : 19x25 cm
2000/3000 €



94

Paire de nautilus sculptés de rinceaux et gravés dans des réserves du portrait de Nicolas II de Russie et de la Tsarine Alexandra. Travail d'un artiste du bagne de la fin du XIXème siècle ou du début du XXème siècle probablement de Nouvelle Calédonie
300/400 €



95

Paire de nautilus sculptés de rinceaux et gravés de paysages dans des réserves (un accidenté). Travail d'un artiste du bagne de la fin du XIXème siècle ou du début du XXème siècle probablement de Nouvelle Calédonie
200/300 €



96

Nautilus sculpté de rinceaux et gravé dans des réserves d'un paysage et d'un village kanaks et de la mention Snir DE LA Nlle CALEDONIE. Travail d'un artiste du bagne de la fin du XIXème siècle ou du début du XXème siècle probablement de Nouvelle Calédonie
150/200 €



97

Coquillage sculpté et gravé d'un village kanak et de la mention S° DE LA Nele Cnie (Souvenir de la Nouvelle Calédonie) daté 1892. Travail d'un artiste du bagne de la fin du XIXème siècle ou du début du XXème siècle probablement de Nouvelle Calédonie
150/200 €



98

Burgau sculpté de rinceaux et gravé dans un médaillon d'un portrait d'Empereur romain. Travail d'un artiste du bagne de la fin du XIXème siècle ou du début du XXème siècle probablement de Nouvelle Calédonie
150/200 €



99

Burgau sculpté de rinceaux, gravé dans des médaillons d'un portrait de militaire et des initiales RF (République Française). Travail d'un artiste du bagne de la fin du XIXème siècle ou du début du XXème siècle probablement de Nouvelle Calédonie
150/200 €



100

Pendule Empire en bronze doré et ciselé. Le cadran est inscrit dans une borne surmontée de nuées, de rayons et d'un globe présenté par une nymphe ailée, et flanqué d'un vase enflammé. Base ornée d'une frise au char. Dimensions : 48x33x12 cm

800/1200 €



101

MANCEAUX à Paris.

Sabre de la Manufacture de Klingenthal de 1823. Garde à trois branches à décor de feuilles de laurier et gravée "LC 2e Hussard" et signée Manceaux à Paris. Inscription sur la lame "Donné par le Roi". Poinçons au talon. Fourreau acier deux anneaux marqué au dos MANCEAUX PARIS. Longueur de la lame : 92 cm

200/300 €



102

Ancienne croix jésuite composée de plaquettes gravées sur bois. Dimensions : 23,7x12,8x3,5 cm

100/200 €



103

Plat ornamental en étain à représentation centrale du dauphin et à fronton Louis XV orné d'un masque. Probablement du XVIIIème siècle. Dimensions :

41,5x29 cm

100/150 €



104

SYRIE (?). Vase de forme balustre en laiton incrusté de cuivre et d'argent à motifs de lambrequins et d'inscriptions, signé en partie inférieure. Hauteur : 31,7 cm

200/300 €



105

JAEGER-LECOULTRE.

Pendule Atmos en laiton doré. Dimensions : 22x16,5x12,5 cm. Dans sa boîte d'origine. Vers 1960

500/800 €





106

Pendulette de style Louis XVI en bronze à représentation d'un angelot reposant sur un globe formant cadran. Hauteur : 25 cm

100/120 €



107

HEBERT Pierre-Eugène Emile (1828-1893).
Encrier en bronze ciselé et patiné, figurant trois enfants au saloir selon la légende de Saint Nicolas.
Signé sur le bord. Dimensions : 11,5x9x9 cm

150/200 €



108

JUMEAU.

Bébé à tête en biscuit pressé, yeux marrons fixes. Corps Jumeau articulé parlant. Hauteur : 51 cm

400/500 €



109

GERMANY.

Petite poupée à tête en biscuit pressé S e C Germany numérotée 4 à bouche ouverte sur quatre dents. Corps en composition. Hauteur : 30 cm. Perruque postérieure en cheveux naturels

500/600 €



110

Poupée parisienne.

Tête pivotante et collerette en biscuit pressé, bouche fermée, yeux marrons fixes, oreilles percées et rapportées. Corps en peau (restauration à la cuisse) marqué JUMEAU ? Fessier à gousset. Doigts et orteils non détachés. Hauteur :

30,5 cm.

500/600 €





111

CHIPARUS Demeter (1886-1947)
(attribué à). Pierrot et Colombine.
Important sujet en régule à triple patine. Têtes et mains en ivoirine. La tête de Pierrot a été légèrement accidentée à la tempe et restaurée.

Rayure sur la cape de Pierrot.
Double socle en marbre veiné.
Signé sur le marbre. Dimensions :
41x75,5x22,5 cm
2000/3000 €

112

BITTER Ary (1883-1973).
Deux éléphants presse-livres. Deux bronzes formant pendant, patiné brun richement nuancé. Plaquette "Ary Bitter sclp Susse Fres EDRs Paris". Hauteur : 27 cm
3000/5000 €



113

MENE Pierre-Jules (1810-1879) (d'après). Etalon arabe. Sujet en bronze à patine foncée à reflets bruns signé en creux sur la terrasse végétalisée P.J. MENE 1886.
Dimensions : 28,5x36x13 cm
500/800 €



114

MENE Pierre-Jules (1810-1879) (d'après). Lévrier et King-Charles à l'éventail. Groupe en bronze à patine brune, modèle créé après 1846. Signature en creux sur la terrasse. Dimensions : 15x23x11,5 cm
400/600 €



115

Jeunes musiciens. Groupe circulaire en bronze dans le goût du XVIIIème siècle reposant sur trois pieds boules. Signature en creux **LEBLOND**. Dimensions :
22,5x16x16 cm
300/400 €



116

Saint-Sébastien.
Statuette en os sculpté.
Hauteur : 18 cm
500/600 €



117

Vierge à l'Enfant en bois sculpté. Restauration ancienne à la cire. Probablement d'époque XVIIIème.
Hauteur totale : 56,5 cm
800/1200 €



118

LARCHE François-Raoul (1860-1912).
Jeune femme en buste. Sujet en bronze signé. Cachet du fondeur SIOT Paris. Hauteur : 37 cm
500/600 €



119

GERICKE A. de (XIXème-XXème). Cavalier arabe.
Groupe en bronze à patine brune signé sur la terrasse.
Sur un socle ovale en marbre. Dimensions totales :
39x27x14 cm
600/800 €



120

RUDE François (1784-1855) (d'après).
La Marseillaise. Pierre sculptée sur pied.
Hauteur : 57 cm
600/800 €



121

Saint-Luc.
Sujet en marbre. Hauteur : 55 cm
200/300 €



122

Coffre italien d'époque XVIIème en bois richement sculpté en façade d'un personnage central dans une réserve, de sirènes, de termes et d'une frise de fruits et de feuilles, reposant sur deux pieds antérieurs à représentation d'une tête flanquée de deux pattes.

Abattant accidenté et restauré et restaurations d'usage. Dimensions : 61x136x55 cm

1000/1200 €



123

Nicolas Alexandre LAPIE (reçu maître en 1764). Belle commode galbée Louis XV en bois de rose et marqueterie ouvrant en façade par deux grands et trois petits tiroirs. Les poignées de tirage, les entrées de serrure et les montants sont rehaussés d'appliques de bronze doré à décor rocaille. Sommée d'une plaque de marbre rouge griotte. Estampillée JME LAPIE. Restaurations d'usage. Dimensions : 87x132x66,5 cm

2000/2500 €



124

Miroir rectangulaire dans un encadrement d'époque XVIIIème en bois sculpté et doré à fronton ajouré à décor d'oiseaux et de branchages. Dimensions :

110x63 cm

200/300 €



125

Baromètre-thermomètre Louis XVI en bois sculpté et doré à cadran ovale et à décor de rubans et de guirlandes de feuilles de laurier, sommé d'un fronton orné d'un oiseau couronné. Quelques accidents. Epoque XVIIIème. Dimensions : 87x55 cm

400/500 €

400/500 €



126

Commode bordelaise en acajou d'époque XVIIIème ouvrant par quatre tiroirs sur trois rangs. Poignées de tirage et entrées de serrure en bronze doré.

Dimensions : 82x62x125 cm

800/1200 €



127

Cartel d'applique et son cul de lampe Napoléon III en marqueterie Boule de laiton sur fond noir sommé d'une renommée ailée. Ornementation de mascarons, volutes et agrafes feuillagées. Cadran en laiton repoussé à pastilles en émail blanc et à chiffres romains bleus. Mécanisme signé Dumoulinneuf à Paris (sans garantie de fonctionnement). Hauteur totale :

112,5 cm
1200/1500 €



128

Importante garniture de cheminée en bois et bronze comprenant un donjon à quatre tourelles et à pont-levis à poids, et une paire de tours présentant quatre porte-bougies. Balancier à décor d'un cavalier. Hauteur de la tour : 65 cm. Signé au fer CL PARIS à l'arrière et gravé sur le mécanisme de la pendule. Travail probable de compagnon. Restauration à la pointe d'une tourelle. Mécanisme à réviser, signé au cachet de Samuel MARTI et Compagnie, Médaille de bronze, vers 1860.

500/600 €



129

Table à thé en bois naturel et bois de placage à deux tablettes à marqueterie de dés, réunies par quatre pieds cambrés. Galerie ajourée sur la tablette supérieure et poignées sur la tablette inférieure.

Dimensions : 91x74x46 cm
80/120 €



130

Importante potiche en céramique européenne à deux anses dorées en application tenant un anneau. Décor polychrome de rinceaux et de frises géométriques.

Hauteur 92 cm
150/200 €



131

SCHUFFENECKER Claude Emile (1851-1934).
Paysage. Pastel.

Dimensions : 17,2x12,5 cm
300/400 €



132

OLIVIE Ferdinand (1873-1957).
Le cabanon rose à Martigues Huile sur toile signée en
bas à droite Dimensions 60 x 73 cm
400/500 €



133

Ecole étrangère du début du XXe siècle.
Portrait de femme. Huile sur toile signée en bas à
droite Dimensions 70 x 55 cm
300/400 €



134

CHARTIER Charles (1894-1981)
Avignon Eglise Saint-Agricol Huile sur toile signée en
bas à gauche Dimensions 81 x 54 cm
300/400 €



135

FIRMIN Claude (1864-1944).
Paysage, 1920. Huile sur toile signée et datée en bas à
droite Dimensions 50 x 65 cm
300/400 €



136

EISENCHITZ Willy (1889-1974).Portrait de jeune
garçon, 1930. Huile sur toile signée, datée et dédié
en bas à droite Dimensions 61 x 46 cm
800/1000 €



137

ARNAUD Marcel (1877-1956).
Nature morte au bouquet de fleurs Huile sur toile
signée en haut à droite
150/200 €



138

SIMON Emile (1890-1976).

La vague à Saint-Guérolé. Huile sur panneau signé en bas à droite Dimensions 41 x 32,5 cm

300/400 €



139

SEYSSAUD René (1867-1952).

L'Etang bleu Huile sur carton signé en bas à gauche Dimensions 38 x 46 cm

1200/1500 €

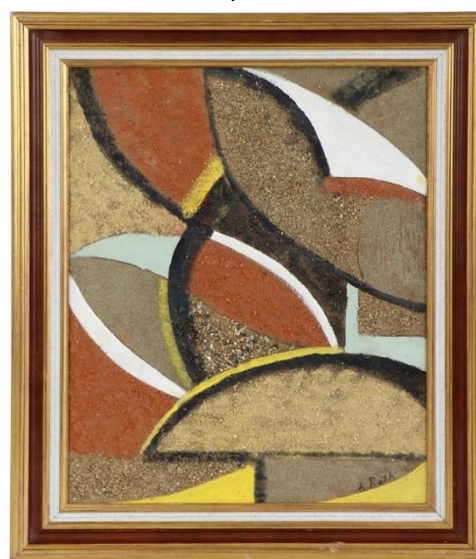


140

RETH Alfred (1884-1966).

Sans titre. Technique mixte avec matières minérales sur panneau signé en bas. Dimensions : 41x33 cm

2500/3500 €



141

RETH Alfred (1884-1966).

Sans titre. Technique mixte avec matières minérales sur carton signé en bas. Dimensions : 50x39,5 cm

2500/3500 €



142

KERMADEC Eugène de (1899-1976).

Nu. Pastel et aquarelle sur papier signé en bas à droite. Dimensions : 34x24,5 cm

600/800 €

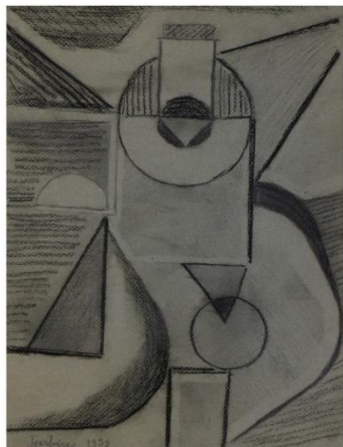


143

FRESNAYE Roger de la (1885-1925).

Portrait. Encre sur papier. Cachet d'atelier en bas à droite. Dimensions : 34x27 cm

200/300 €

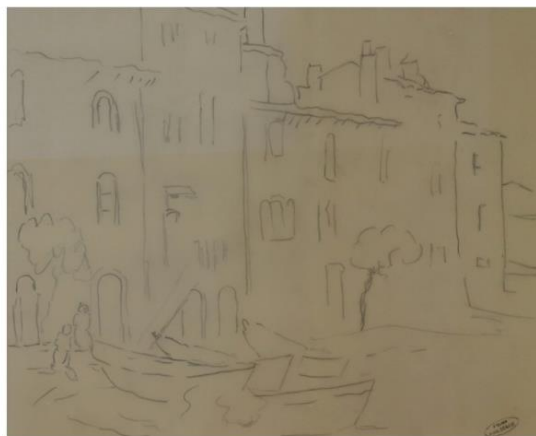


144

HERBIN Auguste (1882-1960).

Composition cubiste. Fusain et graphique signé en bas à gauche daté 1959. Dimensions : 33,5x25,5 cm

300/400 €



145

DERAIN André (1880-1954).

Martigues. Etude préparatoire sur calque. Cachet d'atelier. Dimensions : 29x37 cm

400/450 €



146

DERAIN André (1880-1954).

Paysage de Provence. Aquarelle sur carton. Cachet d'atelier. Dimensions : 21x30 cm

500/600 €



147

DERAIN André (1880-1954).

Portrait. Sanguine et crayon sur papier. Cachet d'atelier. Dimensions : 25x18 cm

500/600 €



148

DERAIN André (1880-1954).

Pigeon. Crayon et aquarelle sur papier d'écolier. Cachet d'atelier. Dimensions : 17,5x12 cm

300/400 €



149

DERAIN André (1880-1954).

Vase. Gouache aquarellée sur papier. Cachet d'atelier. Dimensions : 30x22 cm

600/800 €



150

CHAPOVAL Youla (1919-1951).

Composition. Encre et lavis sur papier signé en bas à gauche daté 6.51. Dimensions : 29x20 cm

400/500 €



151

CHAPOVAL Youla (1919-1951).

Composition. Encre et lavis sur fond aquarellé sur papier signé en bas à droite daté 6.51.

Dimensions : 20x28 cm

400/500 €



152

CHAISSAC Gaston (1910-1964).

Personnage. Huile sur carton signé en bas à droite daté 1950. Cachet d'atelier au dos. Dimensions : 28x18 cm

2500/3500 €



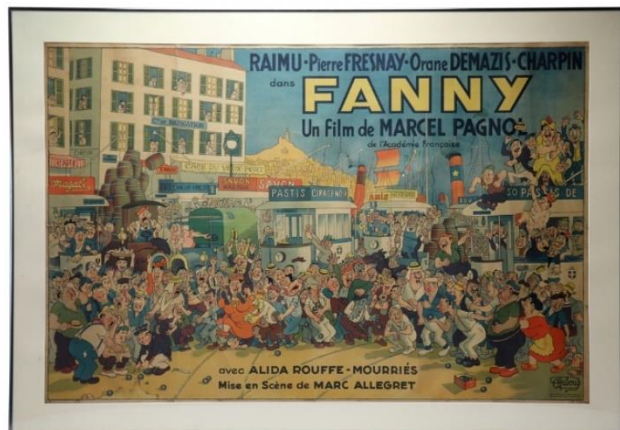
153

CHAISSAC Gaston (1910-1964).

Personnage. Encre sur papier signé en bas à droite.

Dimensions : 21x16 cm

1000/1200 €



155

JACOB Max (1876-1944) (dans le goût de). Portrait.
Crayon et aquarelle. Dimensions à vue : 29,5x24,5 cm
200/400 €

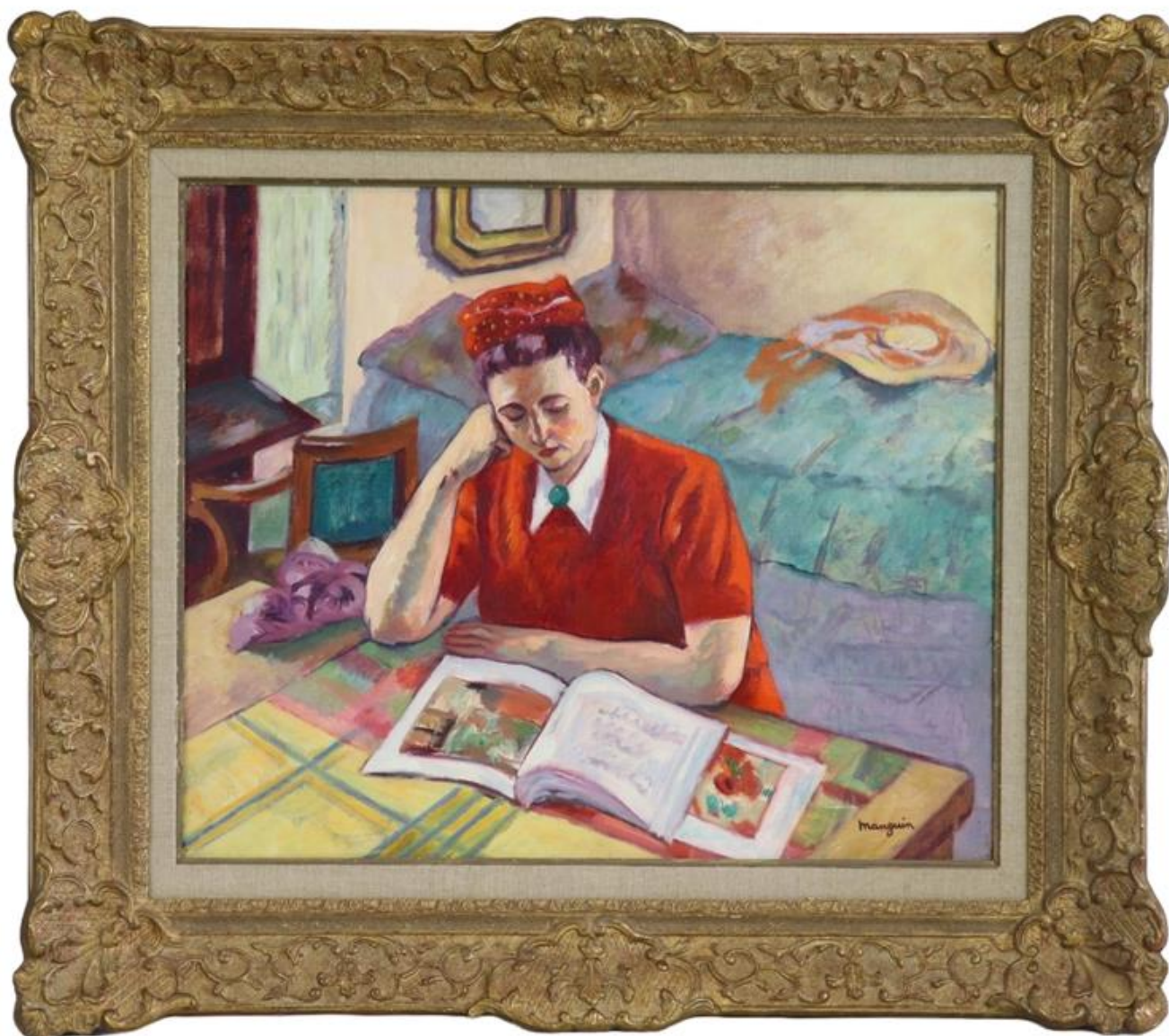


156

A. SAKHO ? Ecole russe du début du XXème siècle.
Composition. Encre sur papier signée en bas à gauche.
Dimensions : 34x39 cm
200/400 €

154

DUBOUT Albert (1905 -1976).
Marius - Fanny - César. Affiches de
la trilogie marseillaise de Marcel
Pagnol avec Raimu, Pierre Fresnay
et Orane Demazis. Pliures et
mouillures. Imprimerie
monégasque Monte-Carlo.
Dimensions à vue : 77 x 117 cm
1200/1500 €



157

MANGUIN Henri (1874-1949).

Odette au turban rouge (belle-fille de l'artiste).

Huile sur toile signée en bas à droite.

Dimensions : 54x65 cm.

Certificat de Jean-Pierre Manguin, petit-fils de l'artiste

30000/35000 €

Je soussigné, Jean-Pierre Manguin, certifie que l'huile sur toile
54x65, signée en bas à droite "Odette au turban rouge" 1947
répertoriée au numéro 1279 du catalogue raisonné, est une œuvre
authentique de mon grand-père : Henri Manguin.

Ce certificat est inscrit au n° 1 M 1947 3022 P 72 des archives
Il devra obligatoirement accompagner cette œuvre en cas de cession
et ne pourra en aucun cas être commercialisé, ni remplacé par un
duplicata ou une photo

le 29 octobre 2022

Manguin

J.P. Manguin



158
MARC Robert (1943-1993).
Composition. Huile sur carton à vue
ovale signée en bas.
Dimensions : 58x45 cm
3800/4500 €



159
VASALERY Victor (1906-1997).
Formes. Pochoir sur papier doré signé au crayon en
bas. En l'état. Dimensions : 37x24 cm
600/800 €



160
ZACK Léon (1892-1980).
Paysage animé, 1946. Lavis d'encre signé et daté en
bas à droite Dimensions 24 x 30 cm
300/400 €



161
SEGUIN Adrien (1926-2005).
Portrait. Huile sur panneau signée en haut à gauche.
Dimensions : 81x58 cm
400/600 €



162
SEGUIN Adrien (1926-2005).Personnage. Technique
mixte sur papier contrecollé sur isorel signée en bas à
gauche et datée 1974. Dimensions : 64x48,5 cm
300/400 €



163

**CALVET Gérard (1926-2017). Nu à Venise. Huile sur toile signée en bas à gauche. Dimensions : 81x60 cm
400/600 €**



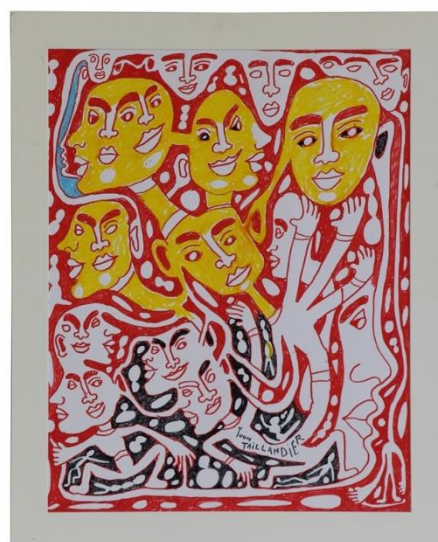
164

**CALVET Gérard (1926-2017). Nature morte aux bouquets. Huile sur toile signée en bas à gauche. Dimensions : 65x50 cm
300/400 €**



165

**VIGOUX Paul (XXème). Huile sur papier signée en haut à droite. Dimensions : 65x50 cm
200/300 €**



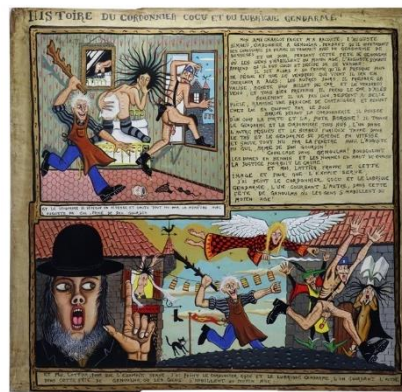
166

**TAILLANDIER Yvon (1926-2018). Imbrication de personnages. Feutre sur carton signé. Circa 2017. Dimensions : 64x49 cm
600/800 €**



167

**MICHEL Fernand (1913-1999). Mata Hari. Technique mixte avec zinc et métaux sur panneau. Signé en haut à gauche. Titré, signé et daté 1995 au dos. Dimensions : 49x21 cm
600/800 €**



168

LATTIER Gérard (né en 1937).

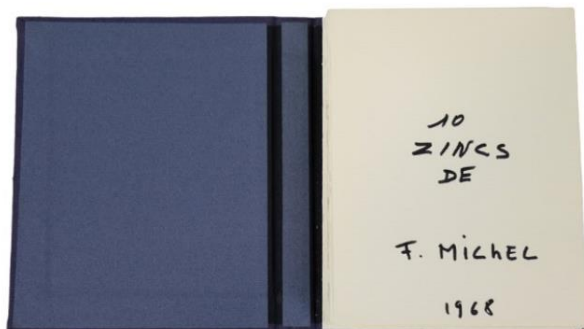
Histoire du cordonnier cocu et du lubrique gendarme. Diptyque.
Deux techniques mixtes sur panneau. Dimensions : 60x73 cm et 78x82 cm
2000/2600 €



169

MICHEL Fernand (1913-1999).

Paysage (Hameau). Zinc et applications de zincs. Signé
au dos et daté 1965. Dimensions : 41,7x 27,5 cm
800/1000 €



Solitude !
je n'ai dit à personne
d'attendre
je m'en irai par là
quand je voudrai
St John Perse



170

MICHEL Fernand (1913-1999). Dix Zincs, Ouvrage comprenant dix feuillets présentant un texte et un zinc, et un
11° feuillet signé et daté : " 10 ZINCS DE F. MICHEL 1968 " (3 citations poétiques de Henri Michaud , 4
citations poétiques de St John Perse , 3 citations poétiques de René Char .) . Dans son cartonnage d'origine.
Dimensions : 19x15x3,3 cm
800/1000 €



171

CLERGUE Lucien (1934-2014).

EL Cordobès, 1965. Photographie.
Signée dans la marge. Dimensions : 34x45 cm
300/400 €



172

CHARON Guy (1927-2021).

Ombres projetées. Huile sur toile signée en bas à droite (trace blanche en haut à gauche).

Dimensions : 81x100 cm

2200/3000 €



173

PAPART Max (1911-1994).

Souvenirs aixois. Collage sur carton signé en bas à droite. Daté LXIII. Dimensions : 29x39 cm

300/400 €



174

GAUTHIER Oscar (1921-2009).

Composition. Gouache sur papier froissé signé en bas à droite. Dimensions : 35x30 cm

1500/2000 €



175

Jules GODI (1902-1986).

Sans titre. Acrylique sur toile cartonnée. Datée au dos 1986. Dimensions : 51x60 cm. Référencé dans "Neuvième invention - Collection œuvres apparentées à l'Art Brut" Publications de la Collection de l'Art Brut Lausanne 1988 Jules GODI pratique la radiesthésie et exécute ses compositions en obéissant aux instructions de son pendule.

400/500 €



176

Jules GODI (1902-1986). Sans titre. Acrylique sur toile cartonnée. Datée au dos 1986. Dimensions : 46x61 cm. Référencé dans "Neuvième invention - Collection œuvres apparentées à l'Art Brut" Publications de la Collection de l'Art Brut Lausanne 1988 Jules GODI pratique la radiesthésie et exécute ses compositions en obéissant aux instructions de son pendule.

400/500 €



177

PAPART Max (1911-1994). Esprit du potier. Huile sur toile signé en bas à gauche. Signé, titré et daté 1951 au dos. Dimensions : 35x27 cm

400/500 €



178

GODI Jules (1902-1986).

Sans titre. Acrylique sur toile cartonnée signée en bas et datée 1985. Dimensions : 46x55 cm - Référencé dans "Neuvième invention - Collection œuvres apparentées à l'Art Brut" Publications de la Collection de l'Art Brut Lausanne 1988 - Jules GODI pratique la radiesthésie et exécute ses compositions en obéissant aux instructions de son pendule.

400/500 €



179

KOSTABI Paul (né en 1962).

Almond snow. Huile sur toile signée en bas et datée 2003 et signée au dos. Dimensions : 61x61 cm

400/500 €

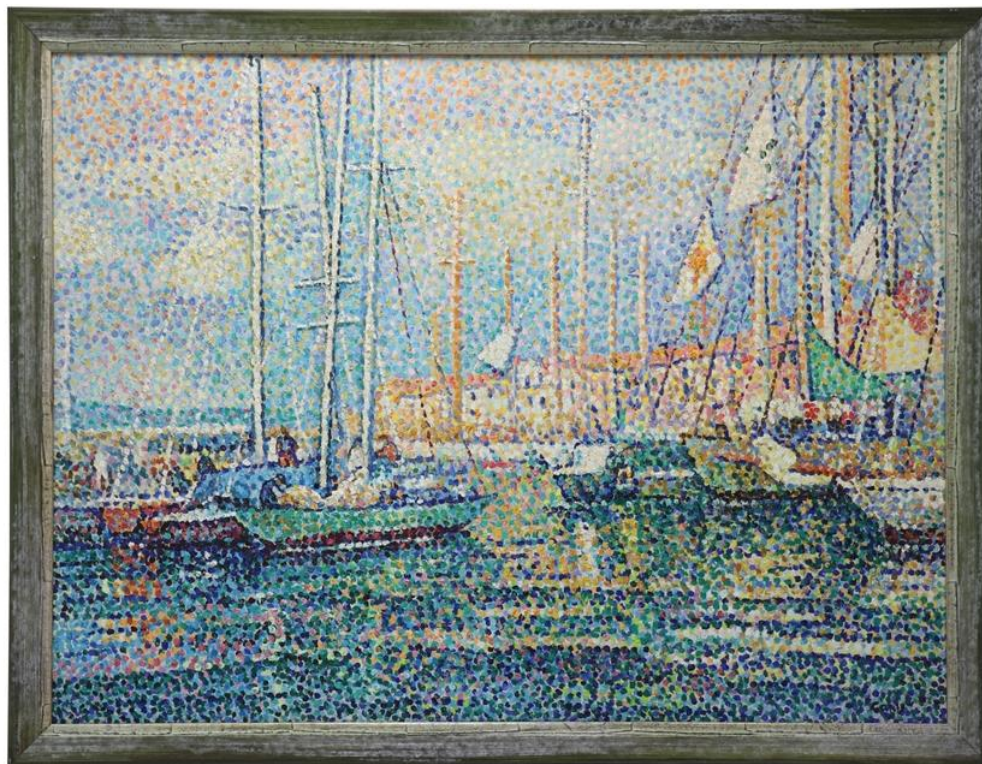


180

**BRAYBON Sonia (XXème-XXIème).
Composition aborigène.**

**Huile sur toile expliquée, datée 2017 et signée au dos.
Dimensions : 71,5x30,5 cm**

300/400 €



181

CANU Yvonne (1921-2007).

Régates à Saint-Tropez. Huile sur toile signée en bas à droite. Dimensions : 60x81 cm

6000/8000 €



182

DI ROSA Hervé & KODAICHI Rachid.

Deux rives, une mer. Coffret de sept textes illustrés par les deux artistes.

Exemplaire 54 sur 250. Dans son emboîtage

400/500 €



183

CORNU Pierre (1895-1996).

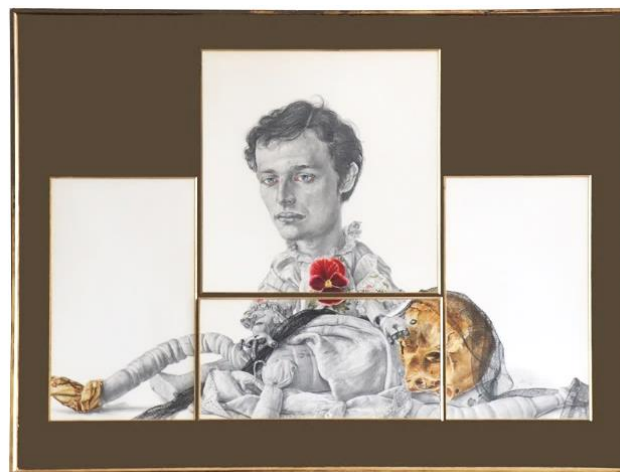
Nature morte aux raisins. Huile sur toile signée en bas à droite. Dimensions : 54x73 cm

400/600 €



184

LASALLE Charles Louis (né en 1938). Victoire. Huile sur toile signée en bas à droite. Signée, titrée et datée 1972 au dos. Enfoncement. Dimensions : 100x80 cm
300/400 €



185

NOLL Benno (né en 1958). Autoportrait à la vanité. Crayon et gouache. Polyptyque signé en bas à droite et daté 78. Dimensions de l'encadrement : 97x130 cm
300/400 €



186

**RICHARD Alain (1926-2017).
Paire de larges fauteuils de salon en cuir noir à structure métallique. Présence de renfort.
Usures d'usage. Dimensions : 82x98x91 cm**
1500/2000 €



187

**RICHARD Alain (1926-2017).
Table basse en bois et mélaminé à deux bords arrondis. Dimensions : 32,5x80x45 cm**
200/300 €



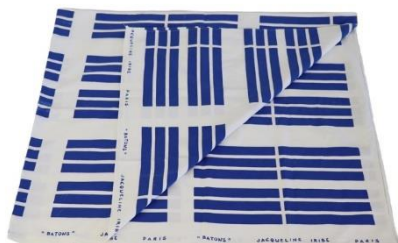
188

**RICHARD Alain (1926-2017).
Table basse en bois et mélaminé à deux bords arrondis et présentant deux tablettes et un fond.
Dimensions : 32,5x75x43 cm**
200/300 €



189

IRIBE Jacqueline (1925-2012).
Lé de tissu d'ameublement modèle "Jeux".
Dimensions : 125x600 cm
200/300 €



190

IRIBE Jacqueline (1925-2012).
Lé de tissu d'ameublement modèle "Bâtons".
Large trou. Dimensions : 120x160 cm
30/50 €



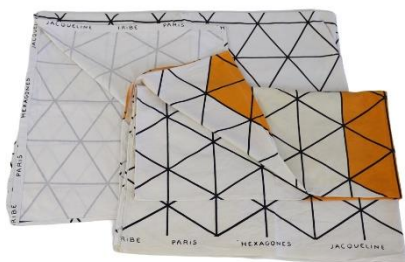
191

IRIBE Jacqueline (1925-2012).
Lé de tissu d'ameublement modèle "Quatre et Huit".
Dimensions : 120x150 cm
50/80 €



192

IRIBE Jacqueline (1925-2012).
Deux lés de tissu d'ameublement modèle "Petits rectangles". Quelques taches. Dimensions du rose : 120x110 cm. Dimensions du vert : 120x210 cm
80/100 €



193

IRIBE Jacqueline (1925-2012).
Deux lés de tissu d'ameublement modèle "Hexagones". Quelques taches.
Dimensions : 120x132 cm et 120x210 cm
80/100 €



194

IRIBE Jacqueline (1925-2012).
Lé de tissu d'ameublement modèle "Quartiers".
Dimensions : 120x160 cm
50/80 €



195

MASSAUD Jean-Marie (né en 1966) et CASSINA.

**Sofa Aspen en cuir noir de forme asymétrique. Support du dossier en acier chromé poli. Support de l'assise en acier chromé poli, équipé de patins. Dimensions : 72x260x90 cm
1000/1200 €**



196

DE PAS Jonathan, D'URBINO Donato et LOMAZZI Paolo, Editions ZANOTTA.

**Canapé Milano en cuir noir, assise garnie de deux accotoirs plats accueillant deux coussins pour le dossier. Quatre pieds tubulaires en acier brossé. Vers 1982. Dimensions : 78x210x82 cm
800/1000 €**



197

**Table basse en verre à deux côtés arrondis. Travail des années 1970. Dimensions : 45x60x60 cm
200/300 €**



198

**Table basse en verre à deux côtés arrondis. Travail des années 1970. Dimensions : 45x60x60 cm
200/300 €**



199

Table basse circulaire à monture tubulaire chromé à trois plateaux en verre fumé dont deux amovibles.
Circa 1970. Hauteur : 37 cm. Diamètre : 73 cm
300/400 €



200

BELARTI Juliette (XXème).
Meuble bar en métal laqué noir présentant sur trois faces des carreaux de céramique émaillés représentant des bouteilles. Plateau orné de carreaux émaillés noir. Intérieur en métal perforé. Vers 1960.
Dimensions : 113x112x44 cm
500/600 €



201

Table à piètement central composé de tubes rectangulaires aux deux tons entrecroisés reposant sur un socle. Dimensions : 150,5x80,5x71 cm. Plateau ovale de verre fumé. Dimensions : 170x108,5 cm
100/150 €



202

MALLET-STEVENS Robert (1886-1945).
Suite de dix chaises en fer à structure tubulaire à dossier arrondi à tube courbé et à trois lattes à champ plat et assise arrondie. Estampée sous l'assise RMS.
Dimensions : 83x40x43 cm
800/1200 €



203

DORDONI Rodolfo (1954-2023).
Editeur Cassina. Table modèle Boboli à plateau carré en verre laqué noir. Piètement en lames d'aluminium sur socle carré. Dimensions : 148x148x73 cm
1000/1200 €



204

EAMES Charles & Ray (attribué à), pour VITRA.
Table de salle à manger ronde d'après le modèle Segmented. Plateau en placage de quatre feuilles de palmier à bord arrondi. Colonne centrale et pieds en aluminium. Hauteur : 73 cm. Diamètre : 120 cm

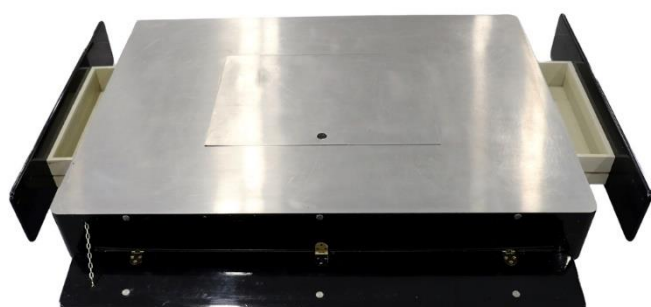
1800/2400 €



205

PLATNER Warren (1919-2006), Knoll International.
Haut fauteuil, création de 1966. Structure en faisceau de fils d'acier noir cintré, coussins en mousse de polyuréthane à garniture de cuir fauve. Dimensions : 99x104x82 cm

3500/4000 €



206

RIZZO Willy (1928-2013).
Table basse de salon, laquée noir et acier brossé à bords arrondis ouvrant par deux abattants et deux tiroirs en ceinture. Plateau ouvrant et dégageant un casier. Usures d'usage. Dimensions : 28x130x80 cm

800/1200 €



207

BLAZY Jean (XXème).
Pied de lampe en bois et plaque de laiton (en l'état). Signé. Dimensions : 26x12,5x7,5 cm

80/120 €



208

MAZZUCOTELLI Alessandro (1865-1938) (attribué à). Lustre en fer forgé vernis sur métal brut à six bras de lumière composés de dragons ailés tenant chacun une torchère. Restauration (électricité, douilles, fausses bougies). Hauteur : 74 cm. Diamètre : 95 cm

2000/3000 €



209

CARWARDINE George (1887-1948) (d'après) & ANGLEPOISE. Lampadaires de la collection Original 1227 Giant. La célèbre lampe 1227, lampe d'architecte en version surdimensionnée articulable. Composés d'une base carrée lestée sur roulettes (quatre roulettes pouvant être bloquées), d'un double bras articulé et d'un abat-jour orientable. Aluminium laqué sable. Hauteur maximale : 265 cm. Largeur maximale :

165 cm

1300/1600 €



210

CARWARDINE George (1887-1948) (d'après) & ANGLEPOISE. Lampadaires de la collection Original 1227 Giant. La célèbre lampe 1227, lampe d'architecte en version surdimensionnée articulable. Composés d'une base carrée lestée sur roulettes (quatre roulettes pouvant être bloquées), d'un double bras articulé et d'un abat-jour orientable. Aluminium laqué blanc. Hauteur maximale : 265 cm. Largeur maximale :

165 cm

1300/1600 €



211

TAYLOR Alexandre. Editeur Established and Sons. Lampadaire Fold en tôle laquée noire réalisé en une seule plaque de métal coupée et pliée. Modèle créé en 2005. Hauteur : 155 cm

300/400 €



212
Claus BONDERUP et Torsten THORUP (attribué à).
Lampe à suspension en tôle laqué extérieur noir et intérieur crème présentant un cône en plexiglass en partie basse. Diamètre : 56 cm
100/150 €



213
BROISSARD René (1928-2019), Editeur SANTANGELO.
Lampadaire Echassier à trois lumières en fonte d'aluminium poli sur un socle carré en plexiglass. Signé et portant le numéro 8. Hauteur : 146 cm
500/600 €



214
MURANO dans le goût de VENINI.
Paire d'appliques à structure métalliques et présentant treize tubes en verre moulé par applique (trois tubes accidentés). Hauteur : 38x26 cm
400/500 €



215
Plaque émaillée AIR FRANCE en trois parties. Dimensions totales : 3x3 m. Traces de rouille
1000/1500 €



216
Plaque émaillée d'assurance LA FONCIERE en forme d'écusson. Dimensions : 59,5x45 cm
200/300 €

* *
*

CONDITIONS GÉNÉRALES DE VENTE

Dame Marteau est une société Opérateur de Ventes Volontaires (OVV) de biens meubles aux enchères publiques régie par la loi n°2000-642 du 10 juillet 2000.

Dame Marteau agit comme mandataire du vendeur. Le Commissaire-priseur n'est pas partie au contrat de vente qui unit exclusivement le vendeur et l'adjudicataire.

Tout bordereau d'adjudication demeuré impayé auprès de Dame Marteau ou ayant fait l'objet d'un retard de paiement est susceptible d'inscription au Fichier TEMIS.

Généralités

Les présentes conditions générales de vente, la vente et tout ce qui s'y rapporte sont régies par le droit français ; Les vendeurs, les acheteurs ainsi que les mandataires de ceux-ci acceptent que toute action judiciaire relève de la compétence exclusive des tribunaux du ressort de Salon de Provence (France).

Les dispositions des présentes conditions générales sont indépendantes les unes des autres.

La vente est faite au comptant et les prix s'expriment en euros (€).

Garanties

Le vendeur garantit à Dame Marteau et à l'acheteur qu'il est le propriétaire non contesté, ou qu'il est dûment mandaté par le propriétaire non contesté, des biens mis en vente, lesquels ne subissent aucune réclamation, contestation ou saisie, ni aucune réserve ou nantissement et qu'il peut transférer la propriété desdits biens valablement.

Les indications figurant au catalogue sont établies par Dame Marteau et l'expert qui l'assiste le cas échéant, avec toute la diligence requise par une SVV de meubles aux enchères publiques, sous réserve des notifications, déclarations, rectifications, annoncées au moment de la présentation de l'objet et portées au procès-verbal de la vente. Ces informations, y compris les indications de dimension figurant dans le catalogue sont fournies pour faciliter l'inspection de l'acquéreur potentiel et restent soumises à son appréciation personnelle.

L'absence d'indication d'une restauration d'usage, d'accidents, retouches ou de tout autre incident dans le catalogue, sur des rapports de condition ou des étiquettes, ou encore lors d'annonce verbale n'implique nullement qu'un bien soit exempt de défaut.

Aucune réclamation ne sera admise une fois l'adjudication prononcée, une exposition préalable ayant permis aux acquéreurs l'examen des œuvres présentées.

En cas de contestations notamment sur l'authenticité ou l'origine des objets vendus, Dame Marteau est tenu par une obligation de moyens ; Sa responsabilité éventuelle ne peut être engagée qu'à la condition expresse qu'une faute personnelle et prouvée soit démontrée à son encontre.

Objets à mécanisme

Tout objet comportant un mécanisme tels que montres, pendules, cartels, automates ou autres sont sauf dispositions contraires énoncés dans le descriptif vendus sans garantie de fonctionnement et/ou de révision.

Il en va de même pour tous objets fonctionnant ou comportant une pile ou batterie ainsi qu'un système de remonté de ressort.

Photographies

Les photographies, sur quelque support que ce soit, sont la propriété

exclusive de Dame Marteau SAS dont elle est l'auteur. En aucune sorte, ce droit de propriété peut être cédé ou transmis sans son autorisation expresse et, par conséquent, il ne peut être attaché aux biens adjudgés. Dame Marteau SAS, conservant la possibilité de diffusion des droits résultant de la propriété des photographies dont elle est l'auteur. En outre, toute utilisation ou reproduction non expressément autorisée peut engager la responsabilité civile et/ou pénale du contrevenant. Dame Marteau SAS se réserve la possibilité d'exercer toutes voies de droit à l'encontre des personnes qui porteraient atteinte à ses droits.

Estimations et prix de réserve

Le prix de vente estimé figure à côté de chaque lot dans le catalogue, il ne comprend ni les frais à la charge de l'acheteur, ni la TVA.

Le prix de réserve est le prix minimum confidentiel arrêté avec le vendeur au-dessous duquel le bien ne sera pas vendu.

Le prix de réserve ne peut être supérieur à l'estimation basse figurant dans le catalogue, ou annoncée publiquement par le commissaire-priseur habilité et consignée au procès-verbal.

Dans le cas où un bien ne comporterait pas de prix de réserve, la responsabilité de Dame Marteau ne serait pas engagée vis-à-vis du vendeur en cas de vente du bien concerné à un prix inférieur à l'estimation basse publiée dans le catalogue de vente.

Ordres d'achat en ligne sur le site Dame Marteau

Les ordres d'achat peuvent être passés en ligne sur le site Internet Dame Marteau au plus tard 2 jours ouvrés avant la vente. Ce service en ligne est soumis à enregistrement et identification du client. Les ordres passés en ligne ne sont pris en compte qu'après réception d'un RIB bancaire précisant les coordonnées de l'établissement bancaire du client.

Ordres d'achat par courrier

Les ordres d'achat par écrit se font à l'aide du formulaire prévu à cet effet.

Ce formulaire doit être adressé à Dame Marteau au plus tard 2 jours ouvrés avant la vente, accompagné d'un RIB bancaire précisant les coordonnées de l'établissement bancaire et d'une copie de pièce d'identité de l'enchérisseur. Pour les achats importants, il pourra être demandé une lettre accréditive de la Banque.

Dans le cas de plusieurs ordres d'achat identiques, le premier arrivé aura la préférence.

Enchères par téléphone

Les enchères par téléphone sont admises pour les clients qui ne peuvent se déplacer. A cet effet, le client retournera à Dame Marteau le formulaire susvisé dans les mêmes conditions.

Le nombre de lignes téléphoniques étant limité, il est nécessaire de prendre des dispositions avant la vente.

Les ordres d'achat en ligne, les ordres d'achat par courrier et les enchères par téléphones constituent un service gracieux rendu au client.

Le commissaire-priseur, Dame Marteau, ses agents ou ses préposés ne porteront aucune responsabilité en cas d'erreur ou omission dans l'exécution des ordres reçus, comme en cas de non-exécution de ceux-ci.

Enchères

Pour une bonne organisation des ventes, les enchérisseurs sont invités à se faire connaître auprès de Dame Marteau avant la vente, afin de permettre l'enregistrement de leurs données personnelles. Les acquéreurs potentiels devront justifier de leur identité et de leurs références bancaires.

Toute personne s'étant fait enregistrer auprès de Dame Marteau dispose d'un droit d'accès et de rectification aux données nominatives fournies à

Dame Marteau dans les conditions de la loi Informatique et Liberté du 6 janvier 1978 modifiée par la loi du 6 août 2004.

Les enchères suivent l'ordre des numéros au catalogue. Dame Marteau est libre de fixer l'ordre de progression des enchères et les enchérisseurs sont tenus de s'y conformer. Le plus offrant et dernier enchérisseur sera l'adjudicataire.

En cas de contestation au moment des adjudications, c'est-à-dire s'il est établi que deux ou plusieurs enchérisseurs ont simultanément porté une enchère équivalente, soit à haute voix, soit par signe, et réclament en même temps cet objet après le prononcé du mot « adjudgé », le dit objet sera immédiatement remis en vente au prix proposé par les enchérisseurs et tous les amateurs présents pourront concourir à cette deuxième mise en adjudication.

Toute personne qui enchérit durant la vente est réputée le faire à titre personnel et agir en son nom propre ; il en assume la pleine responsabilité, à moins d'avoir préalablement fait enregistrer par Dame Marteau un mandat régulier précisant que l'enchère est réalisée au profit d'un tiers identifié.

Dans l'hypothèse où un prix de réserve aurait été stipulé par le vendeur, Dame Marteau se réserve le droit de porter des enchères pour le compte du vendeur jusqu'à ce que le prix de réserve soit atteint.

Conversion de devises

La vente a lieu en euros. Seules les informations fournies par le commissaire-priseur habilité en euros font foi.

Frais à la charge de l'acheteur

L'acheteur paiera au profit de Dame Marteau, en sus du prix d'adjudication « prix marteau », une commission d'achat de 25% TTC du prix d'adjudication.

Plateformes internet d'enchères

Une commission d'achat supplémentaire peut être due par l'adjudicataire en cas d'enchères intervenant sur une plateforme internet.

Il est de la responsabilité de l'adjudicataire de se renseigner au préalable des conditions et frais spécifiques applicables à chacun des sites d'enchères tiers utilisés.

Les commissions et frais dus par l'adjudicataire en application des conditions desdits sites tiers d'enchères utilisés sont ajoutés en sus du prix d'adjudication.

Paieement

Le paieement doit être effectué immédiatement après la vente.

Dans l'hypothèse où l'adjudicataire ne se sera pas fait enregistrer avant la vente, il devra justifier précisément de son identité ainsi que de ses références bancaires.

L'adjudicataire pourra s'acquitter par les moyens suivants :

- Par cartes bancaires en salle des ventes (les cartes bancaires acceptées sont les suivantes : CB / Visa / Mastercard / Maestro / e-cartebleue).
- Par virement bancaire en €.
- En espèces en €, jusqu'à un montant égal ou inférieur à 1 000 € : pour le particulier ayant son domicile fiscal en France, et pour toutes personnes agissant pour les besoins d'une activité professionnelle.
- Par chèque bancaire certifié en € avec présentation obligatoire d'une pièce d'identité en cours de validité.

Les frais bancaires de paieement notamment de virement sont à la charge de l'adjudicataire ainsi que les coûts de conversion de devises.

Les chèques tirés sur une banque étrangère ne seront pas acceptés.

- Les chèques et virements bancaires seront libellés en euros à l'ordre de Dame Marteau SAS ;

BANQUE SOCIETE GENERALE

SG Montpellier Pro (00024)
15 BD Sarraill - 34000 Montpellier
Compte : 00024 00027001183 61
Code banque : 30003

Code guichet : 00024

Code SWIFT : SOGEFRPP

IBAN : FR76 3000 3000 2400 0270 0118 361

Les paieements par Paypal ne sont pas acceptés.

L'acheteur ne devient propriétaire du bien adjudgé qu'à compter du règlement intégral et effectif à Dame Marteau du prix, des commissions et des frais afférents.

Dès l'adjudication prononcée, les objets adjudgés sont placés sous l'entière responsabilité de l'acquéreur.

Il lui appartiendra de faire assurer les lots dès l'adjudication.

Défaut de paieement

Conformément à l'article 14 de la loi n°2000-642 du 10 juillet 2000, si l'adjudicataire n'a pas payé un bien et ce, après mise en demeure restée infructueuse, le bien est remis en vente à la demande du vendeur sur folle enchère de l'adjudicataire défaillant ; si le vendeur ne formule pas cette demande dans un délai d'un mois à compter de l'adjudication, la vente est résolue de plein droit, sans préjudice de dommages et intérêts dus par l'adjudicataire défaillant.

Dame Marteau se réserve de réclamer à l'adjudicataire défaillant :

- des intérêts aux taux légal,
 - le remboursement des coûts supplémentaires engagés par sa défaillance,
 - le paieement du prix d'adjudication ou :
 - la différence entre ce prix et le prix d'adjudication en cas de revente s'il est inférieur, ainsi que les coûts générés par les nouvelles enchères.
 - la différence entre ce prix et le prix d'adjudication sur folle enchère s'il est inférieur, ainsi que les coûts générés par les nouvelles enchères.
- Dame Marteau se réserve également le droit de procéder à toute compensation avec les sommes dues par l'adjudicataire défaillant. Dame Marteau se réserve la possibilité d'exclure de ses ventes futures tout adjudicataire qui n'aurait pas respecté les présentes conditions générales de vente et d'achat de Dame Marteau.

Incidents de paieement – Fichier des restrictions d'accès des ventes aux enchères – Notice d'information

Dame Marteau est abonnée au Service TEMIS permettant la consultation et l'alimentation du Fichier des restrictions d'accès aux ventes aux enchères (« Fichier TEMIS ») mis en œuvre par la société Commissaires-Priseurs Multimédia (CPM), société anonyme à directoire, ayant son siège social sis à (75009) Paris, 37 rue de Châteaudun, immatriculée au registre du commerce et des sociétés de Paris sous le numéro 437 868 425.

Tout bordereau d'adjudication demeuré impayé auprès de Dame Marteau ou ayant fait l'objet d'un retard de paieement est susceptible d'inscription au fichier TEMIS.

(1) Finalité et base légale du Fichier TEMIS

Le Fichier TEMIS recense les incidents de paieement des bordereaux d'adjudication (retards et défauts de paieement), quel que soit le mode de participation des enchérisseurs (présentiel ou à distance) et peut être consulté par toutes les structures de ventes aux enchères abonnées au service.

L'enchérisseur est informé qu'à défaut de régularisation de son bordereau d'adjudication dans le délai mentionné sur le bordereau, une procédure d'inscription audit fichier pourra être engagée par Dame Marteau.

La mise en œuvre du Fichier TEMIS et son utilisation par Dame Marteau est nécessaire aux fins de l'intérêt légitime des abonnés au Service TEMIS de prévenir les impayés et sécuriser ainsi les ventes aux enchères.

(2) Organismes autorisés à consulter le Fichier TEMIS (destinataires)

Le Fichier TEMIS peut être consulté par toute structure de vente abonnée (professionnels et sociétés habilités à diriger des ventes de meubles aux enchères publiques conformément à la réglementation applicable et notamment aux prescriptions du Titre II " Des ventes aux enchères " du

Livre III du Code de commerce (ci-après les « Professionnels Abonnés »)), souhaitant se prémunir contre les impayés et sécuriser ainsi la participation aux ventes aux enchères qu'ils organisent.

Conséquence d'une inscription au Fichier TEMIS

Dans le cas où un enchérisseur est inscrit au fichier TEMIS, Dame Marteau pourra conditionner l'accès aux ventes aux enchères qu'elle organise à l'utilisation de moyens de paiement ou garanties spécifiques ou refuser temporairement la participation des enchérisseurs aux ventes aux enchères pour lesquels ces garanties ne peuvent être mises en œuvre.

L'inscription au fichier TEMIS pourra avoir pour conséquence de limiter la capacité d'enchérir de l'enchérisseur auprès des professionnels abonnés au service TEMIS.

Elle entraîne par ailleurs la suspension temporaire de l'accès au service « live » des plateformes www.interencheres.com et www.auction.fr gérées par CPM, conformément aux conditions générales d'utilisation de ces plateformes.

(3) Durée d'inscription

Les enchérisseurs sont informés du fait que la durée de l'inscription sur le Fichier TEMIS est déterminée par le nombre de bordereaux d'adjudications restés impayés auprès des Professionnels Abonnés au Fichier TEMIS, par leurs montants cumulés et par leur régularisation ou non. La durée de l'inscription au Fichier TEMIS est réduite si l'Enchérisseur régularise l'ensemble des Incidents de paiement. Elle est augmentée lorsque l'enchérisseur est concerné par plusieurs bordereaux impayés inscrits au Fichier TEMIS.

L'inscription d'un bordereau d'adjudication en incident de paiement est supprimée automatiquement au maximum à l'issue d'une durée de 24 mois lorsque l'enchérisseur ne fait l'objet que d'une seule inscription, et de 36 mois lorsque l'enchérisseur fait l'objet de plusieurs inscriptions.

(4) Responsabilités

Pour l'application de la législation en matière de protection des données personnelles, CPM et Dame Marteau ont tous deux la qualité de responsable de traitement.

CPM est responsable de la mise en œuvre du Fichier TEMIS, ce qui inclut notamment la collecte de données auprès des abonnés, la mutualisation et la diffusion des données à caractère personnel qui y sont recensées, ainsi que la sécurité du système d'information hébergeant le Fichier TEMIS.

Dame Marteau, en tant qu'abonné est responsable de son utilisation du Fichier TEMIS, ce qui inclut notamment la communication des données à caractère personnel relatives aux adjudicataires à CPM en vue de l'inscription au Fichier TEMIS, la vérification de l'exactitude et la mise à jour des données, la consultation, ainsi que la réutilisation des informations du Fichier TEMIS.

(5) Droits des personnes

Les enchérisseurs souhaitant savoir s'ils font l'objet d'une inscription au Fichier ou contester leur inscription peuvent adresser leurs demandes par écrit en justifiant de leur identité par la production d'une copie d'une pièce d'identité :

- Pour les inscriptions réalisées par Dame Marteau : par écrit auprès de Dame Marteau SAS, 2460 avenue Albert Einstein - Domaine Teissier, 34000 Montpellier, ou par email à infos@damemarteau.fr,
- Pour les inscriptions réalisées par d'autres Professionnels Abonnés : par écrit auprès de Commissaires-Priseurs Multimédia 37 rue de Châteaudun, 75009 Paris, ou par e-mail contact@temis.auction.

Toute demande tendant à l'exercice des droits d'effacement, de limitation, d'opposition dont dispose l'Enchérisseur en application de la législation en matière de protection des données personnelles, ainsi que toute autre contestation d'une inscription doit être adressée au Professionnel à l'origine de l'inscription qui effectuera une demande de mise à jour auprès de CPM. En cas de difficultés, l'enchérisseur a la faculté de saisir CPM en apportant toute précision et tout document justificatif afin que CPM puisse instruire sa réclamation.

L'enchérisseur dispose également du droit de saisir la Commission nationale de l'informatique et des libertés (CNIL) [3 Place de Fontenoy - TSA 80715 - 75334 PARIS CEDEX 07, www.cnil.fr] d'une réclamation

concernant son inscription au Fichier TEMIS.

Pour en savoir plus concernant le Fichier TEMIS, l'enchérisseur est invité à consulter la politique de confidentialité de CPM accessible sur temis.auction.

(6) Coordonnées de l'Enchérisseur

Les notifications importantes relatives aux suites de l'adjudication seront adressées à l'adresse e-mail et/ou à l'adresse postale déclarée par l'enchérisseur auprès de la structure lors de l'adjudication. L'enchérisseur doit informer Dame Marteau de tout changement concernant ses coordonnées de contact

Droit de préemption de l'état Français

L'Etat français dispose d'un droit de préemption sur certaines œuvres d'art mises en vente publique. L'exercice de ce droit au cours de la vente est confirmé dans un délai de quinze jours à compter de la vente. Dans ce cas, l'Etat se substitue au dernier enchérisseur.

Exportation et Importation

L'exportation de tout bien de France, et l'importation dans un autre pays, peuvent être sujettes à autorisations (certificats d'exportation, autorisations douanières). Il est de la responsabilité de l'acheteur de vérifier et d'obtenir, le cas échéant, les autorisations requises.

Transport

Dame Marteau n'est en aucun cas en charge du transport, à savoir : l'emballage, l'expédition et les éventuelles opérations de douane afférents à/aux objet(s) adjudgé(s). L'ensemble de ces opérations précitées sont de la seule responsabilité de l'acheteur. Seule une obligation de délivrance de l'objet est assurée par Dame Marteau.

Enlèvement des achats

Les lots sont à retirer au lieu de la vente et seront délivrés à l'acquéreur après acquittement de l'intégralité des sommes dues.

Les lots adjugés qui n'auront pas été retirés à l'issue de la vente, seront entreposés dans les locaux de la vente où ils pourront y être retirés sur rendez-vous. Des frais de stockage seront facturés à l'acheteur à hauteur de 3,60 € TTC par jour à compter du 15e jour calendaire suivant le jour de la vente.

Les biens non retirés dans ces délais seront entreposés aux frais, risques et périls de l'acheteur.

Tous les frais dus de gardiennage devront être payés avant de prendre livraison des biens.

En cas de paiement par chèque ou par virement, la délivrance des objets pourra être différée jusqu'à l'encaissement.

Les frais de dépôt sont, en ce cas, à la charge de l'adjudicataire.

Le dépôt n'entraîne pas la responsabilité de Dame Marteau, de quelque manière que ce soit.

Enlèvement des objets non vendus

Les lots non vendus doivent être retirés dans les meilleurs délais par le vendeur, au plus tard dans les 15 jours suivant la vente publique.

A défaut, les frais de dépôt des objets invendus seront supportés par le vendeur, au tarif habituel en pareille matière.

Dame Marteau ne sera tenue d'aucune garantie à l'égard du vendeur concernant ce dépôt

GENERAL TERMS AND CONDITIONS

Dame Marteau is an auction house specialized in moveable property governed by French Act no. 2000-642 of July 10th 2000.

Dame Marteau acts as the seller's agent. The auctioneer is not a party to the sale agreement, which is solely binding on the seller and the successful bidder.

All auction sales invoices remaining unpaid with Dame Marteau or subject to delays in payment may be added to the TEMIS File."

General terms

These general terms and conditions of sale, the sale and all matters relating thereto are governed by French law; the sellers, buyers and their

agents accept that the courts of Salon de Provence (France) alone shall have jurisdiction over any legal action.

These general terms and conditions are independent.

Purchases must be made in cash and prices are stated in euros (€).

Warranties

The seller warrants to Dame Marteau and to the buyer that he/she is the undisputed owner of the items offered for sale or that he/she has been authorized by the undisputed owner, that the said items are not encumbered by any claim, dispute, attachment, reservation or pledge and that he/she can legally transfer ownership of these items.

The information included in the catalogue is prepared by Dame Marteau with the assistance of the Expert, if necessary, with the care required for public auctions, subject to the notices, declarations and amendments announced upon presentation of the item and noted in the record of sale.

This information, including the dimensions set out in the catalogue, is provided to help the potential buyer inspect items and must be assessed personally by him/her. If no information on restoration, an accident, retouching or any other incident is provided in the catalogue, the condition reports or labels or during a verbal announcement, this does not mean that the item is void of defects.

Inasmuch as buyers are given the opportunity to examine works displayed prior to the sale, no claim may be made after the sale is complete.

In the event of a dispute concerning inter alia the authenticity or origin of items sold, Dame Marteau is bound by a best endeavors obligation; its liability may only be incurred if evidence is provided that it committed a wrongdoing.

Mechanism objects

Any object comprising a mechanism such as watches, clocks, cartels, automatons or others are, unless otherwise specified in the description, sold without guarantee of operation and / or revision.

The same applies to all objects operating or having a battery or battery as well as a spring return system.

Pictures

The photographs, on any medium whatsoever, are the exclusive property of Dame Marteau SAS which she is the author. In any kind, this property right may be assigned or transferred without the express permission and, therefore, it cannot be attached to the awarded property. Dame Marteau SAS, retaining the possibility of dissemination of the rights arising from the ownership of photographs in which she is the author. In addition, any use or reproduction not expressly authorized can engage the civil and / or criminal offender. Dame Marteau SAS reserves the right to exercise all legal remedies against those who would violate his rights.

Estimates and reserve prices

The estimated sale price appears beside each lot included in the catalogue. It does not include the buyer's premium or VAT.

The reserve price is the minimum confidential price agreed with the seller. If the reserve price is not met, the item will not be sold. The reserve price may not exceed the lowest estimate set out in the catalogue or announced publicly by the accredited auctioneer and noted in the auction house's files.

If no reserve price is set, Dame Marteau shall not incur any liability vis-à-vis the seller if the item concerned is sold at a price lower than the lowest estimate published in the sale catalogue.

Purchase order bid forms and telephone bids

Purchase order bid forms and telephone bids are submitted using the special form provided.

This form must be sent to Dame Marteau no later than two working days before the sale, together with a bank account identification slip ("RIB") and a copy of the bidder's proof of identity. For significant purchases, a buyer may be asked to provide a bank letter of credit.

If several purchase order forms are submitted for the same item, the first order received will take priority.

Telephone bids may be placed by clients who cannot attend the auction. To this end, the client must return the above-mentioned form to Dame

Marteau under the same conditions.

As there are only a limited number of telephone lines, the necessary arrangements must be made at least two working days before the auction.

In both cases, this is a service provided free of charge to the client. Dame Marteau, its employees, agents and representatives shall not incur any liability in the event of an error or omission in the execution of orders received or the non-execution of orders.

Bids

For the sake of the smooth conduct of auctions, bidders are asked to present themselves to Dame Marteau prior to the sale in order to register their personal data. Potential buyers must provide proof of their identity and bank references.

All individuals who register with Dame Marteau shall have the right to access and rectify the personal data they provide to Dame Marteau in accordance with the French Data Protection Act of 6 January 1978, as amended by the Act of 6 August 2004.

Auctions will be carried out following the order of the lot numbers as they appear in the catalogue. Dame Marteau is free to set the increment of each bid and all bidders must adhere to this process. The highest and last bidder will be the successful bidder.

In the event of a dispute during the bidding process, that is, if two or more bidders simultaneously place the same bid, either orally or by a signal, and each claim the item concerned when the auctioneer has declared the item "sold", the said item will be re-auctioned immediately at the price offered by the bidders and all those present may take part in this second auction.

Any individual who makes a bid during the sale shall be deemed to be doing so in his/her own name; he/she shall assume full responsibility for his/her bid, unless he/she registered him/herself as an agent with Dame Marteau and stipulated that the bid was being made for a designated third party.

In the event the seller sets a reserve price, Dame Marteau reserves the right to propose bids on the seller's behalf until such time as the reserve is met.

Currency conversion

Sales are carried out in euros. Information provided in euros by the accredited auctioneer alone shall be valid.

Amounts payable by the buyer

The buyer must pay Dame Marteau, in addition to the "hammer price", commission of 25% inc. tax.

Internet auction platforms

An additional buying commission may be due by the successful bidder in the event of an auction taking place on an internet platform.

It is the responsibility of the successful bidder to first find out the specific conditions and costs applicable to each of the third-party auction sites used.

The commissions and costs owed by the purchaser under the conditions of the said third party auction sites used are added in addition to the auction price.

Payment

Payment must be made immediately after the sale.

If the successful bidder did not register before the sale, he/she must provide proof of identity and bank references.

Payments may be made by one of the following methods:

- By bank card in the auction room (the bank cards accepted are as follows: CB / Visa / Mastercard / Maestro / e-cartebleue).
- By bank transfer in euros,
- In cash in euros : for individual European union resident, and for all professionals, to an equal or lower amount of €1 000.
- Certified bank check in euros subject to the presentation of valid proof of identity.

The bank fees of payment in particular of transfer are the responsibility of the purchaser as well as the costs of conversion of currencies.

Checks drawn on a foreign bank will not be accepted.

Checks and bank transfers must be denominated in euros and made out to the order of Dame Marteau SAS;

BANQUE SOCIETE GENERALE

SG Montpellier Pro (00024)
15 BD Sarraill - 34000 Montpellier
Compte : 00024 00027001183 61
Code banque : 30003
Code guichet : 00024
Code SWIFT : SOGEFRPP
IBAN : FR76 3000 3000 2400 0270 0118 361

Paypal payments are not accepted.

Buyers may only take possession of items sold after Dame Marteau has received full payment of the sale price and the related commission and costs.

As soon as an item is pronounced "sold", it shall be placed under the sole responsibility of the buyer.

It shall be the buyer's responsibility to insure the item purchased immediately.

Non-payment

In accordance with Article 14 of French Act no. 2000-642 of July 10th 2000, if the successful bidder fails to pay for an item after the issuance of a formal demand that remains without effect, the item shall be re-auctioned at the seller's request. If the price of the new bid is lower than the original false bidder's price, the false bidder shall pay the difference. If the seller does not make such a request within one month of the auction, the sale shall be cancelled by operation of law, without prejudice to the damages payable by the false bidder.

Dame Marteau reserves the right to claim the following from the false bidder:

- interest at the statutory rate,
 - the reimbursement of the additional costs incurred by reason of his/her default,
 - payment of the sale price or:
 - the difference between this price and the resale price if the latter is lower, as well as the costs incurred in relation with the re-auction.
 - the difference between this price and the original false bidder's price if the latter is lower, as well as the costs incurred by the re-auction.
- Dame Marteau also reserves the right to offset any amounts which the false bidder owes to it.

Dame Marteau reserves the right to ban any bidder who fails to comply with its general terms and conditions of sale from attending any future auction.

Payment incidents – Auction access restrictions file – Notice

Dame Marteau is a subscriber to the TEMIS Service, which allows users to view and make additions to the Auction access restriction file ("TEMIS File"), maintained by Commissaires-Priseurs Multimédia (CPM), public limited company with executive board, with registered office at 37 Rue de Châteaudun, 75009 Paris, listed on the Paris Trade and Companies Register under number 437 868 425.

All auction sale invoices remaining unpaid after Dame Marteau or subject to delays in payment may be added to the TEMIS File.

(1) Legal basis and purpose of the TEMIS File

The TEMIS File records instances of non-payment of auction sales invoices (e.g. payment delays or defaults) across all modes of bidder participation (i.e. in-person or remote) and may be viewed by all auctioneers who subscribe to the service.

Where a bidder fails to settle an auction sales invoice by the due date indicated on the invoice, Dame Marteau may initiate the listing procedure.

Dame Marteau operates and uses the TEMIS File in the legitimate interests of TEMIS Service subscribers to prevent instances of non-payment and to protect the auction process.

(2) Organisations authorised to view the TEMIS File (beneficiaries)

The TEMIS File may be viewed by any sales organisation that is subscribed to the TEMIS Service (professionals and companies qualified to organise public sales events in accordance with applicable law and regulations, including Book III, Part II of the Commercial Code, "Auctions" (hereinafter "Professional Subscribers")), who seek to protect against instances of non-payment and safeguard their auction processes.

(3) What happens if a bidder is listed on the TEMIS File

Where a bidder is added to the TEMIS File, Dame Marteau may make access to auctions contingent on the use of payment methods or specific guarantees, or it may prevent the bidders from participating in auctions for which such guarantees cannot be provided.

Bidders listed on the TEMIS File may face restrictions to their bidding activity at auctions operated by auctioneers with a Professional Subscription to the TEMIS service. This shall also result in temporary suspension of access to the www.interencheres.com and www.auction.fr live services, operated by CPM, in accordance with the general terms of use for these platforms.

(4) Duration of listing

The length of time for which a bidder is listed on the TEMIS File depends on the number of unpaid auction sales invoices payable to Professional Subscribers to the TEMIS File, the total amounts owed, and their payment status (i.e. paid/unpaid). The duration of listing on the TEMIS File shall be reduced where the Bidder settles all instances of non-payment. It shall be increased where multiple unpaid auction sales invoices are listed against the bidder on the TEMIS File.

An unpaid auction sales invoice shall be automatically deleted after 24 months at most where the bidder is included on one listing only, and after 36 months at most where the bidder is included on multiple listings.

(5) Responsibility

In the enforcement of data protection legislation, CPM and Dame Marteau both act in the capacity of data controller. CPM is responsible for operating and maintaining the TEMIS File, which involves collecting subscriber data, sharing and communicating the personal data collected, as well as ensuring the protection of information systems hosting the TEMIS File.

Dame Marteau, as a subscriber, is responsible for its use of the TEMIS File, which in particular includes communicating personal data regarding auctions to CPM for the TEMIS File listing procedure, updating and checking the accuracy of data, and reusing information on the TEMIS File.

(6) Rights of bidders

Bidders can find out if they are listed on the File or contest their listing by submitting a request in writing accompanied by proof of identity in the form of a copy of a relevant identity document:

- For listings added by Dame Marteau by post to Dame Marteau SAS, 2460 avenue Albert Einstein - Domaine Teissier, 34000 Montpellier or by email to infos@damemarteau.fr,

- For listings added by other Professional Subscribers: by post to CPM, 37 Rue de Châteaudun, 75009, or by email to contact@temis.auction.

All requests by Bidders to exercise their right of erasure, restriction or objection under applicable data protection legislation, as well as all other objections to a listing, must be sent to the Professional responsible for the listing, who shall forward an update request to CPM. In the event of difficulties, the bidder may contact CPM, who will handle the bidder's complaint, attaching all details and supporting documentation.

The Bidder may also submit a complaint regarding their listing on the TEMIS File to the French Data Protection Authority (CNIL) [3 Place de Fontenoy, TSA 80715, 75334 Paris, Cedex 07, www.cnil.fr].

For more information on the TEMIS File, bidders can view CPM's privacy policy, available at www.temis.auction.

(7) Bidder contact details

Important notifications relating to the auction process will be sent to the email and/or postal address that the bidder provides the auctioneer at the time of auction. The bidder must notify Dame Marteau of any changes to their contact details.

French State's right of pre-emption

The French State has a right of pre-emption in respect of certain works of art offered at auction. If the State wishes to exercise this right in respect of a sale, it must express its intention to do so within 15 days of the sale. In this case, the State shall be substituted for the last highest bidder.

Import and export

The import and export of goods may be subject to authorization (export certificates, customs authorizations). It is the buyer's responsibility to check which authorizations are required.

Shipping - Transport

Dame Marteau is not in charge of the transport: packaging, shipping and any customs operations related to the object (s) purchased. All of these operations are directly the responsibility of the buyer. Only an obligation to deliver the item to the buyer after full payment is provided by Dame Marteau.

Removal of items purchased

The lots are to be collected at the place of sale and will be delivered to the buyer after payment of all amounts due.

The lots sold which have not been collected at the end of the sale will be stored in the premises of the sale where they can be collected by appointment. Storage costs shall be invoiced to the buyer starting on the 15th calendar day from the date of the sale.

Items which are not collected within this time limit shall be stored at the risk and expense of the buyer.

All costs owed to the security must be paid prior to taking delivery of the goods.

In the event of a payment by check or bank transfer, delivery of the goods may be deferred until such time as the payment has cleared.

In this case, storage costs shall be borne by the buyer and Dame Marteau shall incur no liability whatsoever in this respect.

Removal of unsold items

The seller must collect any unsold items as soon as possible and in any case within 15 days of the auction. After this period the storage fee will be charged to the buyer in the amount of € 3.60 including VAT per day. If the unsold items are not collected, the cost of storage shall be paid by the seller at the usual rate applicable in such matters.

Dame Marteau shall not be bound by any warranty vis-à-vis the seller in respect of such storage.