

# Dame Marteau

## M<sup>e</sup> Caroline Tillie-Chauchard

Commissaire-priseur à Montpellier

### OBJETS D'ART

## Bijoux, Tableaux et Mobilier, Design

## Samedi 6 décembre 2025 à 14h

Exposition

Vendredi 5 décembre 2025

de 10h-18h [sans interruption]

Et samedi 6 décembre

de 10h à 12h

**Dan FLAVIN (1933-1996).**

*Sans titre (To the Real Dan Hill).*

*1a. 1978.*

Néons rose, doré, bleu, vert.

Métal laqué. Edition 4/5

Dimensions : 243,8 x 13 x 20 cm

**Collection : Stéphane COLLARO**

Experts : Jean Gauchet, Pierre Grignon Dumoulin

Photographies, Catalogue et Estimations disponibles sur

**DameMarteau**.fr  
COMMISSAIRE - PRISEUR

**Drouot** LIVE  
ENCHÉRIR SUR WWW.DROUOTLIVE.COM

**1P** INTERENCHERES  
LIVE

Contacts : +33(0)6 80 47 59 18 - +33(0)4 67 47 52 59 - Email : [ctc@damemarteau.fr](mailto:ctc@damemarteau.fr)

2460 avenue Albert Einstein - Domaine Teissier

34000 Montpellier, Svv Dame Marteau N°2010-757

1

**PUIFORCAT.**

Partie de ménagère en argent du modèle "fer de lance" à spatule trilobée chiffrée JV à décor de volutes et de fleurs de lys de style Renaissance, de 46 pièces comprenant douze couverts à entremet, huit grands couverts et deux cuillers, un couvert à salade, une grande fourchette et une louche.

Poids total : 3.536 gr

1200/1600 €



2

Six cuillers et quatre fourchettes en argent, spatule à décor d'un médaillon feuillagé chiffré.

Poinçon : Minerve. Poids : 758 gr

200/300 €



3

Six cuillers et cinq fourchettes en argent du début du XIXème siècle dont deux couverts de Jean-Joseph RIVET et d'autres comportant des monogrammes et des chiffres. En l'état. Poinçons entre 1809 et 1838.

Poids : 794 gr

200/300 €



4

Trois couverts à contours chiffrés. Poinçon : Minerve. Poids : 423 gr. On y joint une cuiller à sauce en métal

100/120 €



5

Cuiller à ragout et petite cuiller en argent XVIIIème. Poinçons aux fermiers généraux et Minerve. Longueur de la cuiller à ragout : 32 cm. Poids : 208 gr

60/80 €





6

Quatre timbales en l'état, une pelle à glace, une petite cuiller, un coquetier et un hochet en argent et composition. Poids total : 455 gr

100/120 €



7

**PUIFORCAT.**

Cinq pièces de service chiffrées, modèle Mazarin, en argent massif. Poids : 737 gr. On y joint un couteau du même modèle à manche fourré argent en l'état

400/500 €



8

Trois cuillers en argent dont deux aux fermiers généraux et une du début du XIXème.

Poids total : 189 gr

100/120 €



9

Ciboire et sa patène en vermeil. Le calice richement décoré de rinceaux et d'arcatures fleurdelisées sur un pied polylobé et orné d'une croix émaillée bleu et rouge. La patène ciselée de l'Agneau nimbé et de l'inscription "AGNUS DEI PANIS VIVUS". Poinçon : Minerve. Maître-orfèvre : Lucie Glodstein, Paris. Fin XIXème-Début XXème. Hauteur du calice : 25,5 cm. Diamètre de la patène : 14,8 cm. Poids total : 733 gr

600/800 €



10

**JEZLER.**

Paire de flûtes à Champagne en argent 925/1000°)  
dans leur coffret en bois Millennium EDITION. Usures.

Hauteur des verres : 17 cm. Poids total : 367 gr

200/300 €



11

**PUIFORCAT.**

Série de quarante-huit couteaux à manche en argent  
fourré composée de vingt-quatre petits couteaux dont  
douze à lame en argent et vingt-quatre grands  
couteaux à lame en métal. Poids des petits couteaux  
en argent : 1000 gr. Poids total brut : 4436 gr

600/800 €



12

**CHRISTOFLE.**

Modèle Perles. Ménagère en métal argenté comprenant douze grands couverts, douze couverts à entremet,  
douze petits couteaux, douze grands couteaux, douze fourchettes à dessert, douze fourchettes à poisson, douze  
couteaux à poisson, quatre couverts de service

500/1000 €

13

Coffret à thé Napoléon III  
comprenant douze cuillers, un  
passe-thé, une cuiller à sucre et  
une pince à sucre en vermeil. Poids  
des pièces en vermeil : 228 gr.

Usures et petits manques.

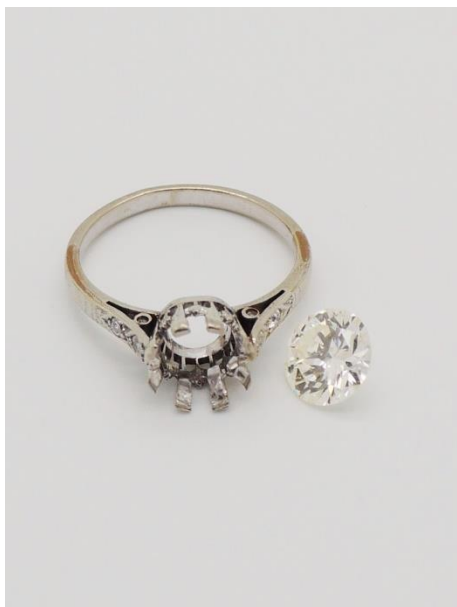
Dimensions du coffret :

4,5x28,5x19 cm

300/400 €







14

**Bague solitaire démontée en or blanc 18k (TDD : 56) et  
diamant rond de 1,90 carats, SI2, teinté blanc + K.  
Dimensions du diamant : 7,99x8,16x4,76 mm.**

3000/3500 €



15

**Trois colliers anciens  
à perles de pierres dures et turquoises**

200/300 €



16

**Collier ancien  
à perles d'ambre, de bois, d'argent et d'or**

100/120 €



17

**HERMES.**

**Sac modèle Kelly 28 cm en cuir marron (avant 1970).  
Usures aux angles et à certaines coutures**

1500/1800 €



18

**CHANEL.**

**Ceinture en métal doré. Vers 1980**

400/500 €



19

Tabatière en or 18 carats et émail translucide bleu nuit, bleu ciel et blanc, de forme rectangulaire à pans coupés.

Couvercle à bords rabattus orné au centre d'un profil voilé à l'antique en bas-relief sur fond noir. Bordure agrémentée d'une suite de feuillage gravé soutenu d'un liseré or. Coins à pans coupés ciselés de coquilles en demi-cercle et rehaussés d'émail bleu ciel. Epoque : début XIXème.

Dim : 1,6x9,2x6,6 cm. Poids : 153,90 gr

8000/10000 €



20

Croix de la Légion d'Honneur en or émaillé du Second Empire. Hauteur totale avec la bélière : 7 cm. Poids

brut : 19,1 gr. Très léger éclat au-dessus du E

d'honneur

1200/1500 €



21

HERMES.

Bracelet modèle Chaîne d'Ancre en argent. Grand modèle. Usures au poinçon et à la marque sur l'anneau. Longueur : 20,5 cm. Poids : 73,95 gr. Coffret d'origine

1000/1500 €



22

HERMES.

Collier modèle Chaîne d'Ancre en argent signé. Longueur : 45 cm. Poids : 142,69 gr. Coffret d'origine

2000/3000 €



23

**HERMÈS.**

Boucles d'oreilles clip en argent signées, modèle  
Chaine d'Ancre avec ajout pour oreilles percées en or  
blanc. Poids : 21,64 gr. Coffret d'origine  
300/500 €



24

**HERMÈS.**

Bracelet jonc tête de cheval en métal argenté, signé.  
Diamètre : 6 cm. Usures. Coffret d'origine  
100/150 €



25

**HERMÈS.**

Sac porté épaule « Garden Party » en veau de couleur vermillon. Intérieur et twilly en soie décor Tohu Bohu.  
Usures aux angles. Dimensions : 30x21x14 cm. Housse  
1200/1600 €



26

Cachet sculpté d'un buste de figure  
féminine portant une coiffe à  
plumes, en ébène et corne de  
phacochère. Hauteur : 14 cm  
200/300 €





27

**Maurice BOUVAL (1863-1916).**

Coupe en bronze doré sur piédouche en forme de  
feuille de nénuphar et d'une femme papillon en bas-  
relief. Signé. Dimensions : 9,5x25x20 cm

300/500 €



28

**Maurice BOUVAL (1863-1916).**

Vase en bronze à double patine présentant une  
femme agenouillée tenant une corolle. Signé.

Dimensions : 20x13x15,5 cm

300/400 €



29

**Maurice BOUVAL (1863-1916).**

Coupe sur piédouche présentant une femme  
agenouillée portant une feuille de nénuphar. Signé.  
Fondeur : Siot Paris. Dimensions : 19,5x20,5x21,5 cm

500/800 €



30

**Maurice BOUVAL (1863-1916).**

Vide-poche en bronze doré représentant une femme  
nue dans une feuille. Signé. Fondeur : Thiébaud Frères  
- Fumières & Garignot Srs Paris. Dimensions :

5x17,5x13 cm

200/300 €



31

**Charles KORSCHANN (1872-1943).**

Vase en bronze à double patine représentant une  
femme debout. Signé. Fondeur : Louchet.

Dimensions : 26,5x12x8,5 cm

400/600 €





32

**Raoul LARCHE (1860-1912).**

Vide-poche en bronze à représentation d'une femme assise entre deux feuilles de nénuphar. Signé. Fondateur : Siot Decauville. Dimensions : 10x17x13,5 cm

300/500 €



33

**Alexandre CLERGET (1856-1931).**

Face à main en bronze doré à représentation d'une femme se regardant dans le miroir. Signé. Fondateur : Siot Paris. Miroir cassé. Dimensions : 6x31x15,5 cm

300/500 €



34

**Maurice BOUVAL (1863-1916).**

Petit vase en bronze à double patine à représentation d'une femme ouvrant une corolle. Signé.

Dimensions : 12,5x12,5x8 cm

100/150 €



35

**Jacques RUELLAND (1926-2008)**

**& Dani RUELLAND (1933-2010).**

Trois vases de formes bouteille à col rétréci en céramique de couleur mauve/violet, signées sur l'envers RUELLAND.

Hauteurs : 15,3 cm, 18,10 cm et 21,60 cm

1200/2000 €



36

Jacques RUELLAND (1926-2008) & Dani RUELLAND (1933-2010). Trois vases de formes bouteille à col rétréci en céramique de couleur mauve/violet, signées sur l'envers RUELLAND.

Hauteurs : 30,40 cm, 39,40 cm et 43,30 cm

3500/5000 €



37

Jacques RUELLAND (1926-2008) & Dani RUELLAND (1933-2010). Vase haut à col rétréci et ourlé en céramique de couleur grise, signé sur l'envers RUELLAND.

Hauteur : 35,80 cm

2000/3000 €



38

JAPON

Fin XIXème. Rouleau asiatique présentant douze scènes érotiques. Largeur : 28 cm. Longueur : 550 cm

300/400 €



39

CHINE, Pour l'exportation, XVIIIe siècle. Paire d'assiettes en porcelaine, de forme circulaire, à décor en émaux polychromes et or de pavillons parmi des paysages lacustres. Diamètre : 23 cm

Expert : Jean Gauchet

200/300 €



40

**JAPON, Epoque Meiji.**

Ensemble de deux plats en émaux cloisonnés, de forme circulaire, présentant dans les médaillons centraux des scènes mythiques, un décor de fleurs sur les revers. Diamètre : 30,5 cm

Expert : Jean Gauchet

200/300 €



41

**CHINE, Pour l'exportation, XVIIIe siècle.**

Ensemble de sept pièces en porcelaine comprenant une théière, un pot à lait, deux coupelles et trois tasses, chacune présentant un décor en émaux en grisaille et rehauts d'or de scènes catholiques et mythologiques, dans le goût européen.

Expert : Jean Gauchet

800/1200 €



42

**CHINE, Dynastie Ming. Sujet en bronze laqué et doré, représentant le Bouddha assis sur une base en forme de double-lotus pourvue de trois rangées de pétales, la divinité assise en padmasana, la main placée en geste de la prise de la terre à témoin. Le visage à l'air serein, les yeux mi-clos, les cheveux traités en boucles fines formées de picots et surmontée par l'ushnisha.**

Dimensions : 26x17,5x13 cm

Expert : Jean Gauchet

800/1200 €



6

43

**CHINE, XXe siècle.**

Sujet en porcelaine représentant le Bouddha rieur assis, tenant d'une main son sac de richesses et de l'autre son chapelet, son vêtement peint en émaux polychromes. Marque de production en cachet sous la base. Hauteur : 26 cm

Expert : Jean Gauchet

300/400 €



44

**CHINE, XXe siècle.**

Paire de petites potiches couvertes en porcelaine, les bases cintrées et épaules renflées, à décor en émaux polychromes de vases archaïques fleuris et poèmes.

Marques de production en cachet sous les bases.

Hauteur : 14,5 cm. Sans prise de main

Expert : Jean Gauchet

200/300 €



45

**CHINE, début du XXe siècle.**

Ensemble de trois sujets en bois exotique sculpté, deux prenant la forme du dieu de la longévité Shoulao, représenté debout, tenant d'une main la pêche et de l'autre le bâton de pèlerin, les vêtements incrustés de fils d'argent, et l'une représentant un Immortel rieur tenant un moineau et une branche de lotus. Les yeux et les dents en incrustations d'os. Hauteur : entre 39,5 et 47,5 cm. (Manques et usures)

Expert : Jean Gauchet

200/300 €



46

**CHINE, XIXe siècle.**

Sujet en grès émaillé, prenant la forme d'une chimère couchée, la gueule largement ouverte, revêtue sur l'ensemble d'une épaisse couverte polychrome coulante. Avec base adaptée.

Dimensions : 23x20x12 cm

Expert : Jean Gauchet

150/200 €

47

**Nguyen DUNG ? (XXème).**

Jeune Vietnamiennne à l'éventail. Peinture sur soie marouflée sur papier signée en bas à gauche NG DUNG et datée 36. Dimensions : 59,7x19,8 cm

600/800 €



48

Théière de type cadogan en forme de pêche en porcelaine de Chine en bleu et blanc. Epoque : XIXème siècle. Hauteur : 13,5 cm

150/200 €



49

**Nguyen Huu DUYET (XXe siècle).**

Portrait de jeune fille aux colliers. Pastel sur papier, signé en bas à gauche. Cachet rouge en haut à droite.

Dimensions : 29x21,5 cm

50/80 €





50

**Triade Bouddhique représentant Bouddha entouré de deux disciples vêtus de la robe monastique. Sculpture en grès. Accidents et manques. Inde XVème siècle.**

**Dimensions : 18x19,5x7 cm**

**300/500 €**



51

**DAUM Nancy.**

**Vase à col évasé à décor gravé de feuilles d'automne. Signé DAUM NANCY et croix de Lorraine.**

**Hauteur : 21 cm**

**300/400 €**



52

**BACCARAT.**

**Partie de service de verres modèle Michelangelo de cinquante-cinq pièces comprenant quatorze grands verres (dont 4 présentant quelques accidents) (Hauteur : 10,2 cm), dix-huit flûtes à Champagne (Hauteur : 10 cm) et vingt-trois verres à vin (dont 5 présentant quelques accidents) (Hauteur : entre 8 cm et 8,8 cm)**

**400/600 €**



53

**Eugène MICHEL (1848-1904).**

**Petit vase multicouche vert au décor de nymphéas déposé à l'acide. Signé en creux à la base.**

**Hauteur : 8 cm**

**1000/1500 €**



54

**Charles SCHNEIDER (attribué à).**

**Important vase de forme balustre en verre gravé à décor de formes géométriques et de pampres de vigne de couleur oranger sur fond marmoréen jaune.**

**Hauteur : 60 cm**

**1500/2000 €**



55

**André DELATTE (1887-1953).**

**Vase de forme boule à décor gravé à l'acide de feuille d'érable. Signé ADELATTE NANCY. Hauteur : 16 cm**

**400/500 €**



56

**SAINT-LOUIS.**

**Service de verres modèle Camargue comprenant quarante-huit verres, une carafe à vin et une carafe à eau. Douze flûtes à Champagne (une flûte ébréchée), douze verres à eau, douze verres à vin rouge et douze verres à vin blanc. Boîtes d'origine des verres**

**500/1000 €**

57

**Etablissements GALLE.**

**Vase piriforme à décor gravé de fleurs de l'arbre à papillons. Signé. Hauteur : 40,2 cm**

**400/600 €**





58

**MURANO.**

Paire de bougeoirs en verre torsadé à deux bras de lumière à décor de fleurs en application, bobèches forme tulipe. Hauteur : 15 cm

100/120 €



59

**MURANO.** Quatre verres, forme flûte, en verre soufflé dont deux de couleur, au pied large et jambe travaillée avec des torsades colorées avec application de fleurs, finement gravés en partie dorés.

Hauteurs : de 27 à 31 cm

120/150 €



60

**MURANO.** Quatre verres, forme flûte, en verre soufflé au pied large et jambe travaillée à décor identique avec des torsades de différentes couleur avec application de fleurs, finement gravés.

Hauteurs : de 28 à 30 cm

120/150 €



61

**MURANO.** Trois verres, forme flûte, en verre soufflé au pied large et jambe travaillée avec des torsades de différentes couleur avec application de fleurs, finement gravés en partie dorés.

Hauteurs : de 28 à 30,5 cm

100/120 €



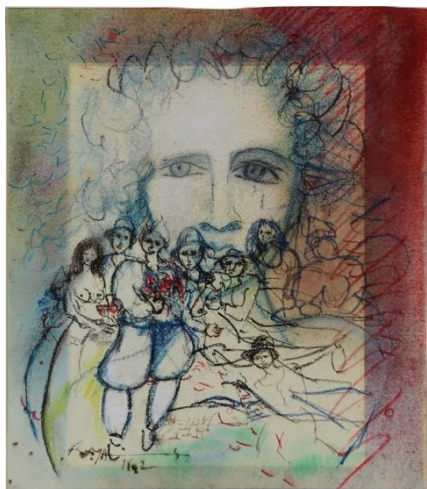
62

**SAINT-LOUIS.**

**Modèle Thistle.** Douze verres en parfait état d'une hauteur de 14 cm, aiguière sans bouchon, carafe à Whisky (petit choc à un angle) et une tasse à café

1200/1500 €





63

**Alain RAYA-SORKINE (1936-2022).**

**Scène animée sur fond de visage.**

**Pastel et encre signé en bas à gauche et daté 1972.**

**Dimensions : 46x40 cm**

**200/300 €**



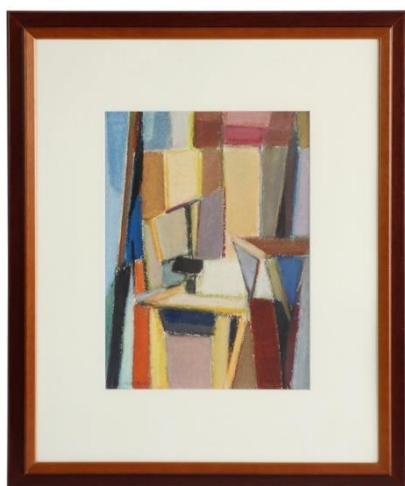
64

**Paul JOUVE (1878-1973).**

**Chat. Crayon gras sur papier. Dimensions : 37,5x52,5 cm**

**Certificat de Dominique SUISSSE en date du 29 septembre 2025**

**1500/2000 €**



65

**Oswald PERRELLE (1897-1992).**

**Composition cubiste. Pastel sur carton signé en bas à gauche. Dimensions : 32x23 cm**

**100/150 €**



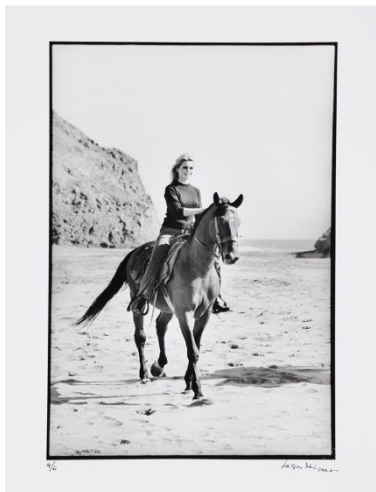
66

**Oswald PERRELLE (1897-1992).**

**Composition cubiste. Pastel sur carton, cachet d'atelier en bas à droite. Dimensions : 33,5x27 cm**

**100/150 €**





67

Jacques HERIPRET (né en 1937).  
Brigitte Bardot à cheval. Tirage argentique signé en  
bas à droite dans la marge et numéroté 4/6.

Dimensions hors marge : 33,7x22,6 cm

200/400 €

68

Jacques HERIPRET (né en 1937).  
Brigitte Bardot. Tirage argentique signé en bas à droite  
dans la marge et numéroté 3/6.

Dimensions hors marge : 22,8x34 cm

200/400 €



69

Jacques HERIPRET (né en 1937).  
Brigitte Bardot à la guitare. Tirage argentique signé en  
bas à droite dans la marge et numéroté 5/6.

Dimensions hors marge : 33,7x22,6 cm

200/400 €

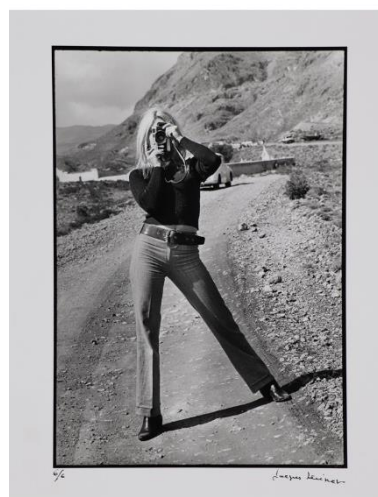


70

Jacques HERIPRET (né en 1937).  
Brigitte Bardot à l'appareil photo. Tirage argentique  
signé en bas à droite dans la marge et numéroté 6/6.

Dimensions hors marge : 33,7x22,6 cm

200/400 €





71

**Tablier ancien franc-maçon soie et fils d'or.**  
**Dimensions : 39x40 cm. Dans un encadrement**  
**100/150 €**



72

**Diplôme maçonnique. Fait à Lyon le 14ème jour du**  
**6ème mois de l'année 5827 de la Vraie Lumière (1827).**  
**Dimensions : 30,5x37 cm. Dans un encadrement**  
**50/80 €**



73

**Diplôme de Maître 3ème degré en date du 20 avril**  
**1865 à Lyon. Dimensions : 26,5x31,5 cm.**  
**Dans un encadrement**  
**50/80 €**



74

**Diplôme de Maître en date du 6 avril 1858 du Grand**  
**Orient de France. Dimensions : 24,5x36 cm.**  
**Dans un encadrement**  
**50/80 €**



75

**Certificat maître franc-maçon fait et délivré à Lyon le**  
**12ème jour du 6ème mois de l'année de la Vraie**  
**Lumière 5818, soit le 12 août 1818 de l'ère vulgaire.**  
**Dimensions : 38,5x47 cm. Dans un encadrement**  
**100/150 €**



76

**Certificat franc-maçon de l'Orient de Paris en date du**  
**4ème jour du 6ème mois de l'an de la Vraie Lumière**  
**5809, soit le 4 avril 1809. Dimensions : 40,5x48 cm.**  
**Dans un encadrement**  
**100/150 €**



77

**Diplôme d'apprentis compagnon et maître en date du 1er jour du 12ème mois de l'An de la Vraie Lumière 5842 de la Loge de Saint-Jean de l'Orient de Lyon (1843). Dimensions : 40x42,5 cm.**  
**Dans un encadrement en l'état**  
**100/150 €**



78

**Certificat de grade de maître de l'Orient d'Avignon en date du 10ème jour du 3ème mois de l'an de la Vraie Lumière v5849 (1859). Dimensions : 31,5x40 cm.**  
**Dans un encadrement en l'état**  
**100/150 €**



79

**André BRASILIER (né en 1929).**  
**Cavaliers. Lithographie sur papier japon numérotée XXIII/C. Dimensions à vue : 51,5x65 cm**  
**300/400 €**



80

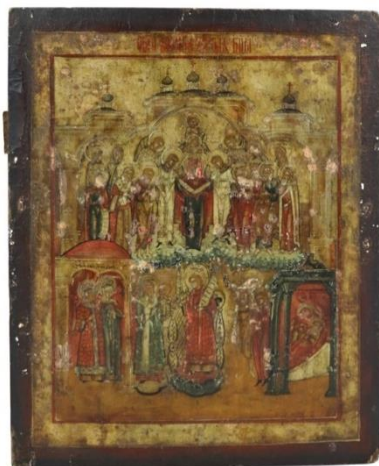
**Jean Alexandru STERIADI (1880-1956).**  
**Portrait de jeune femme. Aquarelle sur papier signée en bas à droite et datée 1908. Dimensions : 29x22 cm**  
**150/200 €**



81

**Roger BONAFA (né en 1932).**  
**Le chat. Lithographie EA 10/50 signée en bas à droite dans la marge. Dimensions : 64x51 cm**  
**30/50 €**





82

Icône russe du XIXème siècle de la Protection de la Mère de Dieu (Pokrov). Usures et décollement.

Dimensions : 35,5x28,5 cm

150/200 €



83

Icône russe du XXème siècle.  
Sainte Hélène et Saint Constantin.  
Riza en argent. Dimensions : 14x11 cm

100/150 €



84

Icône russe ou roumaine du début du XXème siècle.  
Saint Nicolas. Riza en métal argenté et argent avec  
l'inscription ciselée en creux NICOLAE et le nom du  
maître-orfèvre LAZAR FIUL PLOESTI, et la mention 12.

Poinçon d'argent : 800/1000ème ?

Dimensions : 29x24 cm

200/300 €



85

Icône russe du XXème siècle.  
Vierge de tendresse (Eleousa). Riza en cuivre.

Dimensions : 28x23 cm

100/150 €



86

Icône des Balkans du XIXème siècle.  
Vierge en majesté sur fond de décor peint de style  
baroque. Riza en cuivre avec rajout postérieur en  
partie basse. Usures et manques.

Dimensions : 33x27 cm

400/500 €





87

Jean-Baptiste CARPEAUX (1827-1875) (d'après).  
Rieur aux pampres. Sujet en régule patiné sur un socle  
en marbre. Hauteur du bronze : 45 cm.

Hauteur avec socle : 60 cm

1000/1500 €



88

Jean-Baptiste CARPEAUX (1827-1875) (dans le goût  
de). Tête rieuse. Sujet en terre cuite.

Hauteur totale : 44 cm

100/150 €



89

Emile Edmond PEYNOT (1850-1932). Jeune  
révolutionnaire sur une cheminée. Sujet en bronze  
signé. Hauteur : 45 cm

600/800 €



90

D'après Pierre-Auguste RENOIR (1841-1919) et Richard  
GUINO (1890-1973). Fonderie : Alexis RUDIER.  
Maternité. Modèle créé en 1916. Bronze posthume à  
patine brune. Porte une signature en creux en bas :  
Renoir. Porte la marque de fondeur : Alexis Rudier  
Fondeur Paris. Hauteur : 33 cm

2000/3000 €



91

D'après Pierre-Auguste RENOIR (1841-1919).  
Coco. Bronze posthume à patine brune. Porte la  
marque de fondeur : Alexis Rudier Fondeur Paris.

Hauteur : 26 cm

2000/3000 €



92

Henri PAYEN (1894-1933).

Scènes de chasse. Deux sujets en bronze en pendant à patine sombre portant la signature H. Pain. Sur des socles  
rectangulaires en marbre. Dimensions totales : 29x36x21 cm

600/800 €



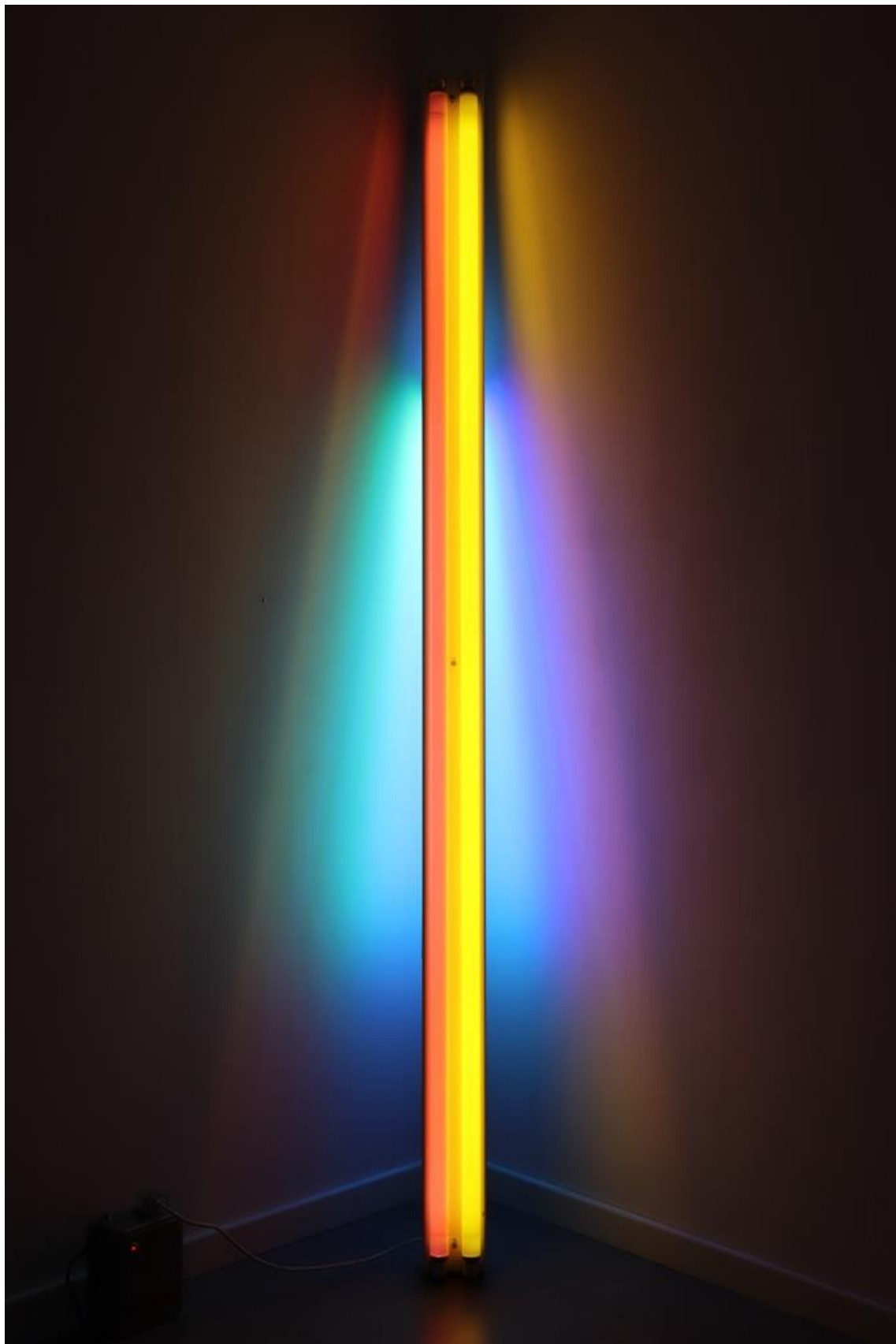
93

Suzanne BIZARD (1873-1963).

Lévriers. Sujet en bronze signé sur la terrasse.

Dimensions : 41x59x24 cm

800/1200 €



94

**Dan FLAVIN (1933-1996)**

**Sans titre (To the Real Dan Hill) 1a - ⅓**

**Date : 1978 - Édition : ⅓ (5 exemplaires dont 4 seulement ont été réalisés)**

**Dimensions : 243,8x13x20 cm**

**120000/150000 €**

**Description :** Installation lumineuse posée dans un angle de mur. Œuvre constituée de quatre néons assemblés sur un support en métal laqué, lumière fluorescente rose, jaune, bleu et vert.

**Etat :** Restauration en décembre 2007 par l'atelier Claude Wrobel en collaboration avec l'Estate Dan Flavin (New-York) qui a livré les deux néons à remplacer.

Œuvre référencée dans le catalogue raisonné dédiée à Dan Flavin référencée sous le numéro 417, p.344  
Référence : Bell, Tiffany; Gray, David (2004). "Catalogue of Lights". In Govan, Michael; Bell, Tiffany (eds.). *Dan Flavin: The Complete Lights, 1961–1996*

Œuvre sans certificat d'authenticité (tout comme la version ?/5 détenue par le Musée d'art contemporain de Lyon) - Certificat d'authenticité perdu par la maison de vente Christie's New-York en 1991 faisant suite à la défaillance de l'adjudicataire.

L'œuvre est accompagnée d'un dossier de recherche de provenance où chaque transaction est documentée et vérifiée. Le dossier contient entre autres, la photocopie du certificat d'authenticité égaré (document qui ne peut se substituer à l'original) ou les échanges attestant que Christie's a perdu le certificat.

**Provenance :**

Collection Virginia Dwan - acquisition auprès de la galerie Leo Castelli (New-York)

Collection Stéphane Collaro - acquisition auprès de la galerie Montaigne (Paris) 1992

**Exposition :**

- **Virginia Dwan: Art Minimal, Art Conceptual, Earthworks** - Galerie Montaigne (Paris); 1er octobre- 14 décembre 1991

- **LUX PERPETUA** - Galerie Kamel Mennour (Paris); 26 mars-16 mai 2012

**Exposition des autres éditions de cette oeuvre :**

- **Dan Flavin** – Galerie Heiner Friedrich (New York); 7 janvier – 11 février 1978

- **Dan Flavin** – Galerie Leo Castelli (New York); 4 – 23 février 1978

- **"... drawn along the shores, 1958–1976 by Dan Flavin."** – *exposition itinérante* : Parrish Art Museum (Southampton); 30 juin – 30 juillet 1978; *Hudson River Museum, Yonkers, 28 juillet – 2 septembre 1979; Laguna Gloria Art Museum, Austin, Texas, 9 novembre 1979 – 13 janvier 1980*

- **Carl Andre, Dan Flavin, Donald Judd** – Galerie Daniel Templon (Paris); 1980

- **L'Amérique aux Indépendants : 91e Exposition, Société des Artistes** – Grand Palais (Paris); 1980

- **Collection 1984**, – Musée Saint-Pierre Art Contemporain (Lyon); 1984

- **Haute tension** – Centre d'Action Culturelle Pablo Neruda (Corbeil-Essonnes); 4 janvier – 1er mars 1988

- **Pédagogie** – Nouveau Musée (Villeurbanne); 11 janvier – 26 février 1989

- **Kolekcja Collection** – *exposition itinérante* : Łódź (Pologne); 5 juin – 27 septembre 1992; *Galeria Wschodnia; Museum Sztuki w Łodzi; Galeria Księży Młyn*

- **John Chamberlain, Dan Flavin, Donald Judd** – Galerie Xavier Hufkens (Bruxelles); 18 novembre 2004 – 8 janvier 2005

- **Dan Flavin: A Retrospective** – National Gallery of Art (Washington); 2005 (*exposition itinérante*)

- **Dan Flavin: Drawing** – The Morgan Library & Museum (New York) ; 17 février – 1er juillet 2012

- **Flavin, Judd, McCracken, Sandback.** – Galerie David Zwirner (Hong Kong); 15 novembre – 21 décembre 2018





95

**Frederick de MOUCHERON (1633-1686).**

**Scène de parc. Huile sur panneau.**

**Dimensions : 24,5x31 cm**

**2000/2500 €**



97

**Jacques II LAUDIN (Limoges 1663-1729) (attribué à).**  
**Christ au globe. Plaque en émail peint en polychromie.**

**Beaux écoinçons feuillagés en relief.**

**Inscription JESU ADMIRABILIS.**

**Dimensions : 11,3x9,1 cm. Petit éclat en bas.**

**150/200 €**



96

**Jean-Baptiste MONNOYER (1636-1699) (dans le goût de).**  
**Bouquet. Huile sur panneau.**

**Dimensions : 38x27,5 cm**

**400/600 €**



98

**Ecole du XVIIIème siècle.**

**Jésus portant la Croix.**

**Huile sur cuivre à bords accidentés. Usures.**

**Dimensions : 16x13 cm**

**60/80 €**

99

**Ecole XVIIIème. Piéta.**

**Huile sur panneau d'après un dessin de Michel-Ange**

**Dimensions : 42,5x29 cm**

**1000/1500 €**



100

**Maurice ORANGE (1867-1916).**

**Militaires au repos. Dessin aquarellé signé en bas à gauche, "A mon ami Turté Cordialement".**

**Dimensions : 29,5x23 cm**

**250/350 €**

101

**Ecole du Nord du XIXème siècle.**

**Jeu de boules. Huile sur toile Rentoilage.**

**Dimensions : 53x80 cm**

**400/500 €**



102

**Louis Adolphe HERVIER (1857-1905).**

**Paysage animé. Huile sur toile signée en bas à droite.**

**Restaurations. Dimensions : 74x59,5 cm**

**1000/1500 €**

103

**Gustave MOHLER (1854-1867).**

**Bouquet. Huile sur toile signée en haut à gauche et datée 1917. Dimensions : 100,5x73 cm.**

**Dimensions de l'encadrement : 120,5x95,5 cm**

**600/800 €**







104

**Laurits TUXEN (1853-1927).**

**Suzanne et les vieillards. Huile sur toile signée en bas à droite L TUXEN situé à Paris et 1878. Accident à gauche du vase et restaurations anciennes. Dimensions : 165x99,5 cm**

**7000/10000 €**



105

**Marcel DEBUT (1865-1933).**

**Pichet en étain à décor sur le thème de la pêche et à anse anthropomorphe. Signé. Hauteur : 28 cm**

**80/120 €**



106

**F. CASTERA (Maître à Orléans en 1757).**

**Pichet en étain avec couvercle à riche décor de guirlandes fleuries, d'une scène animée dans une réserve et de frises. Poinçon de F. CASTERA.**

**Hauteur : 21 cm**

**150/200 €**





107

Paire de candélabres à fût en albâtre et laiton présentant quatre bras de lumière à décor de rinceaux à émaux champlévés reposant sur un socle en albâtre et orné d'une pièce circulaire en laiton et émaux reposant sur quatre pieds griffes. Manque une bobèche sur un candélabre. Epoque : Deuxième moitié du XIXème. Hauteur : 58,5 cm

1000/1400 €



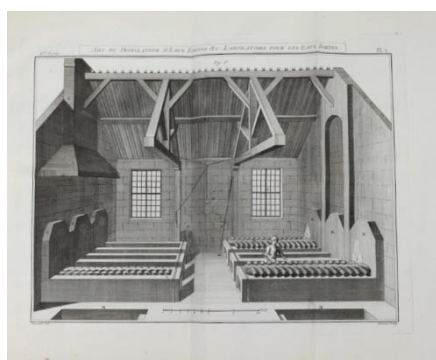
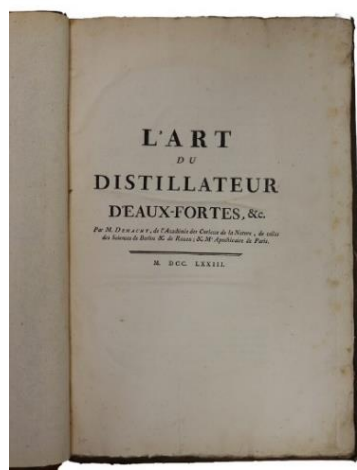
108

Pendule Directoire « À L'Amérique » de Jean-Simon Deverberie (1764-1824), en bronze doré et bronze patiné.

La boîte ronde du mécanisme est surmontée d'une chasseresse habillée d'un pagne. Elle tient un arc dans sa main droite et porte un carquois dans son dos; un alligator se tient à ses pieds (manque la flèche de la lance). La plinthe, aux côtés concaves, est ornée de guirlandes ainsi que d'une bordure en perles dorées. Le tout repose sur des pieds toupie en bronze doré. Le cadran en émail signé "Deverberie – Rue Barbette N°483 à Paris" indique les heures en chiffres arabes et les minutes par tranches de quinze en chiffres arabes par deux aiguilles en métal (accident à l'émail en bas à droite et vitre cassée de la boîte). Pendule réalisée entre 1800 et 1804. Dimensions : 48x37x16 cm

6000/8000 €



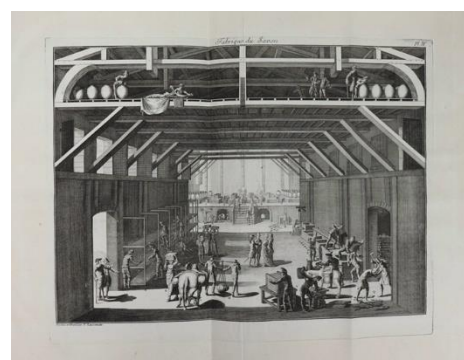
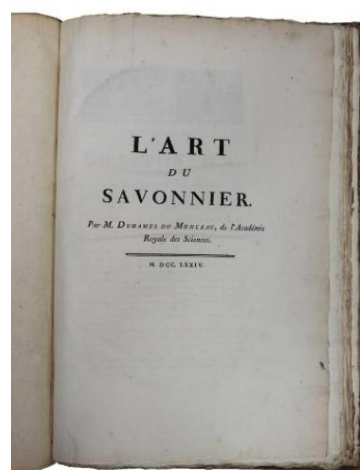


109

DEMACHY.

L'art du distillateur d'eaux-fortes. Paris, Impr. Delatour, 1773. In-folio (48x32 cm). 198 pages et 12 planches dessinées par Goussier et gravées par Benard, dont 2 dépliantes. Dos décoré aux fers et à six nerfs. Usures des bords et aux angles Le pharmacien Jacques-François Demachy (1728-1803) fut directeur de la Pharmacie centrale des hôpitaux à sa création en 1756, puis pharmacien-chef de l'Hôtel-Dieu et de l'Apothicaire générale en 1795.

100/120 €

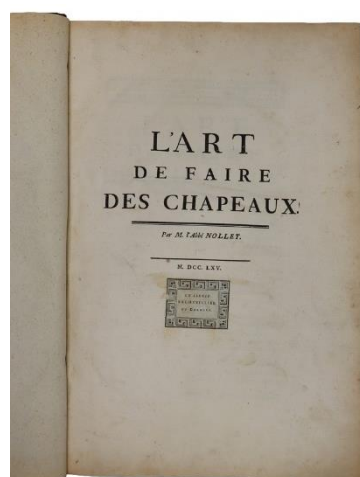


110

DUHAMEL DU MONCEAU.

L'Art du savonnier. Paris, Impr. Delatour, 1774. 70 pages et 6 planches dessinées et gravées par Ransonnette dont 1 dépliant. DUHAMEL DU MONCEAU. Fabrique de l'amidon. Paris, Impr. Delatour, 1772. 11 pages et 1 planche In-folio (48x32 cm). En l'état

100/120 €



111

ABBE NOLLET.

L'art de faire des chapeaux. 1765. 94 pages et 6 planches DUHAMEL DU MONCEAU. L'Art de faire différentes sortes de colles. 1771. 27 pages et 3 planches DE LA LANDE. L'art de faire le parchemin. Paris, Impr. Guérin & Delatour, 1762. 52 pages et 2 planches. Les pages 5 à 8 sont reliées par erreur avant le titre "Parchemin" FOUGEROUX DE BONDAROY. Art du tonnelier. Paris, Impr. Guérin & Delatour, 1763. 68 pages et 6 planches de BEAUVAIS RASEAU. L'art de l'indigotier. Paris; Impr. Delatour, 1770. 118 pages et 11 planches Cinq titres réunis en un vol. in-folio (44 x 30), dos à 6 nerfs orné. Ex-libris Bachevillier du Cormier. Usures sur les bords et aux angles Ouvrage appartenant à la célèbre collection de la Description des Arts et Métiers.

300/400 €

112

VAN GARDEN.

Éventail de forme dite «ballon», la feuille en gaze noire peinte de six Pierrot sur deux éléphants. Signé à droite par le peintre «Van Garden». Ces iconiques scènes sur éventails sont notamment annoncées dans le journal «Le Gaulois» en 1913 «Examinez aussi ces scènes de Pierrots de Van Garden si joliment peintes, sur gaze noire, avec effet de nuit». Revers muet. Monture en nacre repercée, un brin accidenté.

Dimensions : 26x36 cm

100/150 €



113

Alphonse GIROUX (1776-1848).

Boîte à cachemire en poirier noir à côtés à pans coupés, à couvercle concave à riche décor de rinceaux feuillagés et floraux dans des écoinçons en marqueterie de laiton doré, de nacre et d'écaille. Entrée de serrure au même décor. Ornée de moulures guillochées et de frises de perles en laiton doré. Intérieur capitonné et gansé à tissu moiré. Signé Alph. Giroux et Cie Paris. Dimensions : 29,5x65x43,5 cm

800/1200 €



114

Ecritoire Napoléon III à décor en façade d'une marqueterie Boulle orné d'un cartouche central d'un monogramme BA surmonté d'une couronne comtale, présentant un porte-lettres et des casiers. Etiquette de la Papeterie MAQUET, 26 rue de la Paix. Restaurations d'usage. Dimensions : 20x36,5x27,5 cm

800/1200 €





115

**Rare pare-fumée Napoléon III**

**à décor en marqueterie Boulle de laiton sur fond d'écaille sur les trois faces. Côtés en laiton ouvragé et doré avec sa clef. Dimensions : 6,5x64x6 cm**

500/600 €



116

**Charles-Guillaume Diehl (1811-1885).**

**Coffret Napoléon III en bois noirci à riche décor de rinceaux en marqueterie de nacre, de laiton et de bois teinté rouge. Intérieur de velours rouge. Signé sur la serrure : DIEHL Susse Passage des Panoramas 7 & 8 à Paris.**

**Restaurations d'usage et accident à l'entrée de serrure.**

**Dimensions : 14,5x39x28,5 cm**

600/800 €



117

**Cabaret en métal doré à fond de glace présentant quatre carafes et seize petits verres à liqueur à décor de pampres de vigne, reposant sur quatre petits pieds à enroulement. Hauteur : 25 cm. Diamètre : 25 cm.**

**Fin XIXème**

150/200 €



118

**Coffret Napoléon III de voyage multi-usages en bois noirci à décor de frises et marqueté de placage de chêne, de laiton doré et de nacre, à décor d'un cartouche sur le couvercle qui contient un miroir, et présentant de nombreux accessoires tels flacons, accessoires de couture et divers. Platine de serrure manquante. Quelques accidents et restaurations d'usage. Dimensions : 14x34,5x23,5 cm**

500/600 €



119

**Cave à liqueur Napoléon III à décor en façade d'une marqueterie Boulle présentant quatre carafes et seize petits verres à liqueur à décor doré (deux décors différents de verres). Restauration d'usage. Dimensions de la cave fermée : 26,5x32x24 cm**

600/800 €



120

**Coffret en placage d'ébène de macassar à couvercle de forme bombée dégageant un miroir et présentant un support de lettres, découvrant dans sa partie principale des casiers et ouvrant par un tiroir en partie basse. Ferrures à rinceaux ciselés laissant apparaître une signature. Restauration d'usage. Fin XIXème. Dimensions : 19x30,5x22,5 cm**

300/400 €



121

Jean-Pierre-Alexandre TAHAN (1813-1892).  
Coffret à riche ornementation de bronze doré et argenté présentant sur son couvercle une plaque en pierres dures à décor d'une fleur blanche et de feuilles. Signé TAHAN A PARIS. Restaurations d'usage.

Dimensions : 7x16x14 cm

300/400 €

122



Bonheur-du-jour de forme rognon de style Louis XV en bois et placage à filets clairs présentant une tablette amovible, cinq tiroirs et un casier, et ouvrant par un tiroir en ceinture. Plateau de marbre griotte accidenté à galerie. Pieds cambrés à sabot. Deux poignées de tirage manquantes. Fin XIXème-Début XXème. Dimensions : 99,5x91x57

cm

200/300 €



123

Charles MARTIN à Limoges. Grand plat d'apparat en porcelaine à décor peint de trois hirondelles dans un paysage urbain, bord doré à rinceaux stylisés. Cachet au dos. Avant 1935. Dimensions : 51,5x39,5 cm

80/120 €



124

NEVERS. Encrier en faïence à décor peint par Félicien COTTARD, reposant sur quatre pieds de forme console. Monture en laiton. Début du XXème siècle.

Dimensions : 9x15x15 cm

30/40 €

125

Coffret Art Nouveau en porcelaine à représentation d'une femme nourrissant des oiseaux. Début du XXème siècle. Dimensions : 18,5x23x12,5 cm

40/60 €





126

Ecritoire d'époque Restauration en bois et marqueté de filets de bois clair. Mentions sur la serrure GAND?LE Paris 1829. Restaurations d'usage. Dimensions : 12x38x23,5 cm  
300/400 €



127

Deux porte-documents du milieu du XIXème siècle. Plat du premier à décor de marqueterie Boule de laiton doré sur fond d'écaille (intérieur en mauvais état). Le second en marocain orné d'une plaque de porcelaine à décor peint de fleurs au naturel.

Dimensions : 24x23 cm et 30,5x22 cm

300/400 €



128

Jeanne d'Arc.  
Sceau en bronze doré dans un coffret. Hauteur : 8 cm  
50/60 €



129

Encadrement carré Napoléon III en bois noirci à riche décor en marqueterie Boule de laiton doré sur fond d'écaille, présentant un miroir rond entouré d'écoinçons marquetés. Dimensions : 58,5x57,5x8 cm

600/800 €





**130**

**Christo vivo en ivoire d'éléphant (*Elephas maximus*, *Loxodonta africana* ou *Loxodonta cyclotis*) finement sculpté, représenté la tête tournée à gauche, bouche ouverte laissant apparaître les dents et la langue. Manquent les deux premières phalanges de l'index ainsi que l'auriculaire de la main gauche, le tombant gauche du périzonium et les deux premières phalanges de l'index de la main droite. Inscription au feu : « VITALIS » au dos de la croix France, dernier quart du XVIIème siècle. Hauteur de la croix : 72 cm. Hauteur du Christ (tête/pied) : 38 cm Poids brut Total : 1483 g**

**Objet composé en tout ou partie d'ivoire de proboscidien elephantidae SPP (*Elephas Maximus*, *Loxodonta Africana* ou *Loxodonta Cyclotis*) classé à l'annexe I/A Cites/UE. Conformément aux dispositions réglementaires en vigueur sur le territoire de l'Union (Règlement (UE) n° 2021/2280 du 16/12/21), l'objet sera délivré à l'acquéreur avec son Certificat Intra Communautaire n° FR 2502600006-K en date du 22/01/2025. Réexportation hors UE interdite. Expert :**

**Pierre Grignon Dumoulin**

**2000/3000 €**



**131**

**Jacob YACOUBA (1947-2004).**

**Confidence.**

**Huile sur toile signée en bas à gauche.**

**Dimensions : 54x81 cm**

**600/800 €**



132

**John CHRISTOFOROU (1921-2014).**  
Portrait d'homme sur fond jaune. Huile sur toile  
signée en bas à gauche et datée 92. Titré et daté au  
dos. Dimensions : 80,5x64 cm  
Provenance : Vente Loudmer du 7.10.95  
2500/3000 €



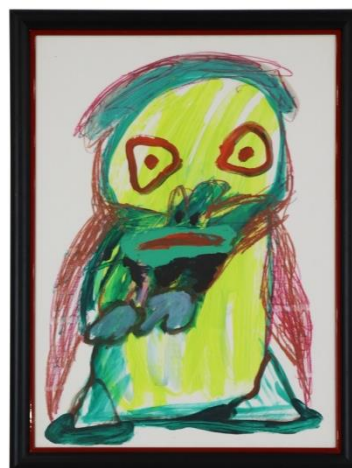
133

**Ladislav Pierre KIJNO (1921-2012).**  
Retour des Marquises en hommage à Paul Gauguin et  
à Jacques Brel. Papier froissé marouflé sur toile signé  
en bas à gauche. Signé et titré au dos avec la mention  
"Atelier des Tropiques - Musée Gauguin de Tahiti".  
Dimensions : 146x114 cm  
5000/6000 €



134

**Stephen GILBERT (1910-2007).**  
Composition sur fond rouge. Huile sur toile signée et  
datée 1990 en haut à droite. Dimensions : 54x65 cm  
3000/4000 €



135

**Lubertus Jacobus SWAANSWIJK dit LUCEBERT (1924-1994).** Le hibou. Technique mixte sur papier signée en  
bas à droite. Dimensions : 69x49 cm  
2000/3000 €



136

**Lubertus Jacobus SWAANSWIJK dit LUCEBERT (1924-1994).** Sans titre. Technique mixte sur papier signée en  
bas à droite. Dimensions : 49x69 cm  
2000/3000 €



137

**YEANZI (né en 1988).**

**Portraits. Technique mixte signée au dos et datée 2018. Très léger manque au centre. Dimensions :**

**134x164 cm**

**2500/4000 €**



138

**Annette NOIRE (1891-?) (Fille du peintre orientaliste Maxime Noiré et épouse de Paul JOUVE). Les perruches. Gouache sur papier signée en bas à droite**

**A. Noiré. Dimensions : 45x59,5 cm**

**300/400 €**



139

**Annette NOIRE (1891-?) (Fille du peintre orientaliste Maxime Noiré et épouse de Paul JOUVE). Quatre chouettes effraies. Gouache et crayon sur papier signé en bas à droite A. Noiré. Dimensions : 43x68,5 cm**

**300/400 €**



140

**Annette NOIRE (1891-?) (Fille du peintre orientaliste Maxime Noiré et épouse de Paul JOUVE). Perroquet. Gouache sur fond or sur carton signée en bas à gauche**

**Annette Noiré. Dimensions : 75,5x44 cm**

**400/500 €**



141

**Annette NOIRE (1891-?) (Fille du peintre orientaliste Maxime Noiré et épouse de Paul JOUVE). Campanules. Encre et crayon sur papier signé en bas à droite A. Noiré. Dimensions : 69x31 cm**

**100/150 €**





142

**César BALDACCINI dit CESAR (1921-1998).**  
Allumettes. Technique mixte avec brûlures et  
morceaux de paquets de cigarettes sur papier  
dans un encadrement en plexiglas.

Signé César en bas à droite.

Dimensions du papier : 29x19,5 cm.

Dimensions de l'encadrement : 52x42 cm

1500/2000 €



143

**Guy TOUBON (né en 1931).**

Hommage à De Staël. Huile sur toile titrée, signée au  
dos et datée 92. Dimensions : 33x41 cm

200/300 €



144

**Gabriel COUDERC (1905-1994).**

Paysage. Huile sur panneau signée en bas à droite.

Dimensions : 59x45,5 cm

300/400 €

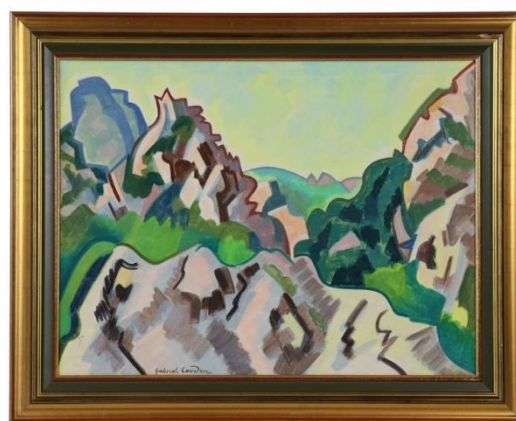


145

**Gabriel COUDERC (1905-1994).**

Paysage montagneux. Huile sur panneau signée en bas  
à gauche. Dimensions : 55x38 cm

300/400 €



146

**Gabriel COUDERC (1905-1994).**

Paysage. Huile sur panneau signée en bas à gauche.

Dimensions : 50,5x66 cm

300/400 €





147

**Augustin FERRANDO (1880-1957).**

**Baigneurs.**

**Huile sur carton signée en bas à droite.**

**Dimensions : 106x75 cm**

**2000/3000 €**

148

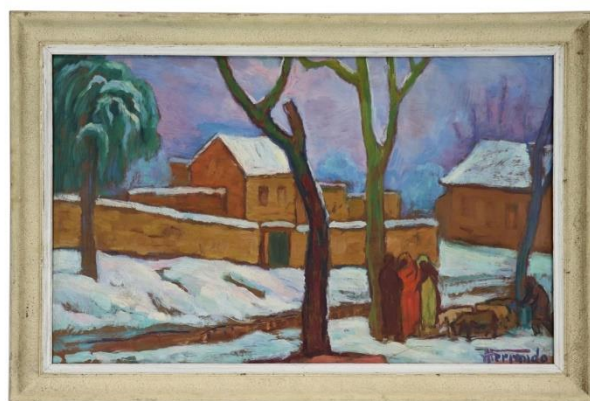
**Augustin FERRANDO (1880-1957).**

**Paysage d'hiver en Algérie.**

**Huile sur isorel signée en bas à droite.**

**Dimensions : 57,5x92,5 cm**

**600/800 €**



149

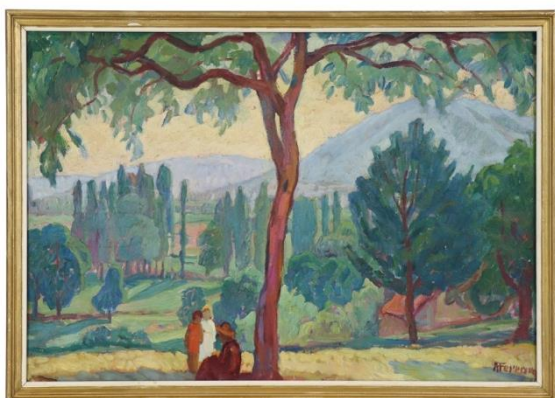
**Augustin FERRANDO (1880-1957).**

**Paysage animé en Algérie.**

**Huile sur panneau signée en bas à droite.**

**Dimensions : 50x75 cm**

**600/800 €**



150

**Augustin FERRANDO (1880-1957).**

**Souk à Oran.**

**Huile sur carton signée en bas à droite.**

**Dimensions : 80,5x53 cm**

**1500/2000 €**



151

**Augustin FERRANDO (1880-1957).**  
**Barques à Carnon. Huile sur carton.**

**Dimensions : 47,5x47,5 cm**

**300/400 €**

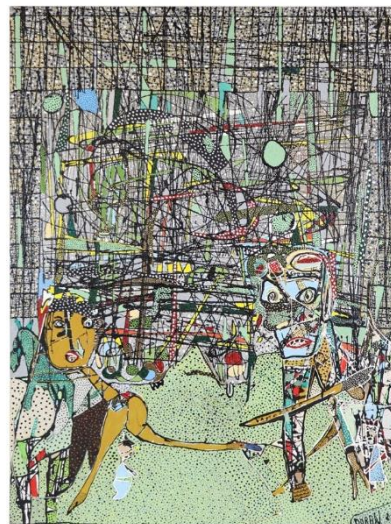


152

**Marc DURAN (né en 1964).**  
**La foule. Acrylique sur toile signée et datée 2023.**

**Dimensions : 146x102 cm**

**2000/3000 €**



153

**Marc DURAN (né en 1964).**  
**Poursuite. Acrylique sur toile signée en bas à droite et datée au dos 2023. Dimensions : 130x97 cm**

**2000/3000 €**

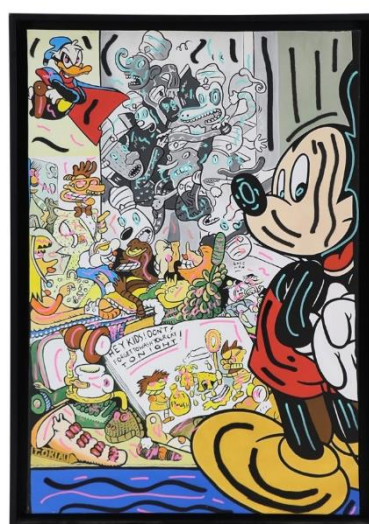


154

**ERRO (né en 1932).**  
**Hommage à Fernand Léger.**  
**Technique mixte signée au dos.**

**Dimensions : 75x51 cm**

**4000/5000 €**



155

**ERRO (né en 1932).**  
**Hommage à Mickey. Technique mixte signée au dos et datée 2020. Dimensions : 76x49 cm**

**4000/5000 €**





156

ERRO (né en 1932).

Hommage à Marylin.

Technique mixte signée et datée au dos.

Dimensions : 99x72 cm

5000/6000 €



157

Horloge de parquet en acajou. Cadran en laiton à fronton demi-lune à décor d'écoinçons signé Dela Ball London.

Milieu du XVIIIème siècle. Dimensions de la boîte : 263x56x26,5 cm

500/800 €



158

Secrétaire de pente de style Louis XV de forme galbée en bois et placage en frilage à décor de filets clairs et d'un bouquet marqueté, ouvrant par un abattant découvrant quatre tiroirs et un tiroir en ceinture, reposant sur quatre pieds cambrés. Quelques sauts de placage. Fin XIXème-Début XXème. Dimensions : 99x74x46 cm

200/300 €





159

Meuble d'appui Napoléon III à pans coupés, en bois de placage à filets clairs et marqueté en façade, de guirlandes fleuries enrubannées et, sur la porte à ressaut, d'un bouquet de fleurs dans un médaillon. Plateau de marbre griotte (manque une baguette de bois). Deuxième moitié du XIXème siècle.

Dimensions : 11x115x45 cm

300/400 €



160

Table de milieu Napoléon III de forme chantournée en bois noirci à décor de filets clairs et d'une lingotière, et décorée en son centre, d'instruments de musique et de feuillage enrubanné, reposant sur quatre pieds cambrés. Deuxième moitié du XIXème siècle.

Dimensions : 73x131x82 cm

200/300 €



161

Meuble d'appui Napoléon III à façade et côtés galbés en bois noirci orné de lingotières en laiton et d'un médaillon concave enrubanné et estampé à représentation de trois enfants. Plateau de marbre blanc. Deuxième moitié du XIXème siècle.

Dimensions : 107x107x52 cm

300/400 €



162

Console d'applique en bois et stuc doré à représentation d'un Atlante flanqué de consoles et de guirlandes de feuilles de laurier (accidents au stuc).

Epoque : XIXème. Dimensions : 53x51x34,5 cm

400/500 €



163

Commode de style tombeau en bois et bois de placage à façade et côtés galbés, ouvrant par trois tiroirs. Entrées de serrure, poignées de tirage et chutes en bronze de style Louis XV. Travail du XXème siècle.

Dimensions : 85x145x62 cm

200/300 €



164

Commode Transition Louis XV-Louis XVI en bois et placage de bois à toutes faces légèrement galbées, à montants droits cannelés. Plateau de marbre griotte.

Garnitures de bronze postérieures.

Dimensions : 82,5x127x64,5 cm

800/1000 €



165

Jean-Baptiste VASSOU (1739-1807).

Petite commode demi-lune en bois et placage de bois à décor de filets à angles cassés, ouvrant par deux tiroirs en façade et deux portes latérales, reposant sur quatre pieds gaines à sabot. Estampille de Jean-Baptiste VASSOU et marque de JME. Plateau de marbre blanc veiné à cavet.

Dimensions : 86x64,5x36 cm

1500/2000 €



166

Paul SORMANI (1817-1866).

Encoignure en acajou moucheté ouvrant par deux portes et un abattant en partie basse. Montants à léger ressaut ornés de garniture de bronze doré en forme de médaillons et de feuilles enrubannées, reposant sur quatre pieds à sabot doré. Plateau de marbre brèche. Signé sur la serrure de l'abattant : P. SORMANI A PARIS 114 Rue du Temple. Réalisée entre 1854 et 1867. Dimensions : 116,5x87,5x42 cm

2500/3000 €

167

Léonard BOUDIN (1735-1804).

Meuble d'appui à bâti de chêne et en placage de bois de rose et de satiné à décor toutes faces de tiges fleuries et feuillagées ouvrant par deux tiroirs en ceinture et deux portes, reposant sur quatre pieds cambrés à sabot en bronze doré. Restaurations d'usage et quelques sauts de placage. Estampillé L. BOUDIN. Plateau de marbre brèche.

Dimensions : 93,5x76,5x29,5 cm

2000/3000 €



168

Scène de chasse.

Tapisserie dans le goût du XVIIIème.

Usures et accidents en haut.

Dimensions : 194x223 cm

400/600 €



169

Paire de pieds de lampe en marbre et bronze doré et ciselé à représentation de tête de femme à l'antique sur une gaine reposant sur des pieds drapés sur socle.

Hauteur : 50 cm

800/1200 €



170

Paire d'importantes lampes en céramique à décor peint de nids d'oiseaux entourés de fleurs au naturel, sur un socle en métal doré de style Louis XV. Hauteur des lampes : 68 cm. Abat-jour juponnés

400/500 €



171

Antoine MONTAGNON (XIXème).

Cache-pot et sa sellette en faïence à décor polychrome de lambrequins, de feuilles d'acanthé et de frises de rinceaux. Les deux anses à représentation de tête de faune. Signé A.M. avec le nœud vert sur le cache-pot qui présente un fêlé. Hauteur totale : 82 cm

150/200 €





172

Lampadaire en métal à cinq bras de lumière articulés sur un socle carré. Hauteur : 130 cm

200/300 €



173

Maison JANSEN (attribué à).

Lampe à poser présentant des éléments en laiton doré figurant une plante fleurie en pot, à deux lumières.

Manque une bobèche. Hauteur : 88 cm

800/1000 €



174

Rouleau d'impression textile en bois et métal à décor de scènes animées dans des réserves et de formes décoratives. Hauteur : 77 cm

50/60 €



175

Paire de lévriers assis en céramique émaillée.

Dimensions : 80x30x43 cm

300/400 €



176

Paire de cariatides en terre en plâtre patiné (petits accidents).

Dimensions : 140x43x42 cm

600/800 €



177

BRETZ.

Fauteuil tournant en velours, modèle Cocoa Island.

Dimensions : 104x90x100 cm

300/500 €



178

Deux échassiers décoratifs en métal patiné vert.

Hauteurs : 114 cm et 140 cm

300/500 €



179

Aldo TURA (1909-1963).

Table ronde en placage de parchemin laqué. Réserve à bouteilles au centre.

Quelques usures. Hauteur : 73 cm. Diamètre : 130 cm

500/800 €



180

Rouleau d'impression en bois et métal à décor de rinceaux feuillagés. Hauteur : 77 cm

50/60 €



181

Rouleau d'impression en métal à décor de formes décoratives. Hauteur : 54 cm

30/50 €



182

Henri MATHIEU.

**Lampe de sol constituée de deux globes en aluminium poli sur pied disque. Chemin électrique à vérifier.**

**Vers 1970. Hauteur : 83 cm**

**1000/1200 €**



\*

\*

\*

La SAS DAME MARTEAU, société par actions simplifiée inscrite au Registre du Commerce et des Sociétés de MONTPELLIER sous le numéro SIREN 527 982 722 et dont le siège social est sis, 2460 avenue Albert Einstein – Domaine Teissier, 34000 Montpellier – France, est un Opérateur de Ventes Volontaires (OVV) de biens meubles aux enchères publiques régi par les articles L. 321-4 et suivants du Code de commerce. En cette qualité, DAME MARTEAU agit comme mandataire du vendeur qui contracte avec l'adjudicataire par son intermédiaire. Les rapports entre DAME MARTEAU et l'enchérisseur sont soumis aux présentes conditions générales d'achat (ci-après, les « CGA »)

Les adjudicataires ont pris connaissance des conditions générales d'achat de la vente (ci-après les « CGA ») sur les lieux de l'exposition où elles ont été affichées, ainsi que dans les catalogues de vente et sur les sites d'annonces où elles sont reproduites, et sont réputés les accepter sans réserve dès lors qu'ils portent une enchère.

**L'adjudication oblige l'adjudicataire au paiement comptant du prix d'adjudication majoré des frais et taxes afférents à la vente. Sous réserve des précisions des CGA, s'appliquent de manière cumulative, les frais suivants, calculés sur le prix d'adjudication :**

**- des frais de vente selon la nature de la vente et du lieu de vente : ventes volontaires organisées à l'hôtel des ventes de Montpellier : 20,83% HT, soit 25 % TTC ;**

**Ventes volontaires organisées à l'hôtel des ventes de Salon de Provence : 17,5 % HT, soit 21 % TTC ;**

**- des frais d'utilisation de plateformes tierces :**

**Interenchères : 3% HT, soit 3,6% TTC pour les ventes volontaires et 1% HT, soit 1,2% TTC pour les ventes judiciaires ;**

**Drouot.com : 1,5 % HT, soit 1,8% TTC ;**

**- des frais de stockage et/ou de dépôt en garde-meuble auprès de sociétés tierces et ce, à compter du 21e jour après la vente.**

**PARTIE 1 – ACCEPTATION, OPPOSABILITÉ ET MODIFICATION DES CGA**

Les CGA sont applicables sans restriction ni réserve à la relation entre DAME MARTEAU et tout enchérisseur. Les CGA sont communiquées préalablement à la vente. L'enchérisseur déclare avoir pris connaissance des CGA et les accepte sans réserve en portant une enchère, quel qu'en soit le moyen. Les CGA applicables à la relation entre les parties sont celles en vigueur au moment de la vente concernée en tenant compte des éventuelles modifications écrites ou orales émises avant et pendant la vente et qui sont reportées au sein du procès-verbal de vente.

#### **1.1 État des lots et constats d'état ou de conservation**

Les lots sont vendus dans l'état dans lequel ils se trouvent au moment de la vente et il relève ainsi de la responsabilité des futurs enchérisseurs d'examiner chaque lot avant la vente et notamment lors des expositions. Seule l'existence de réparations, ainsi que de restaurations, manques et ajouts significatifs dont le lot peut avoir fait l'objet, a vocation à être indiquée. Pour autant, l'absence de mention dans le catalogue n'implique aucunement que le lot soit en parfait état de conservation ou exempt de dommages, accidents, incidents ou restaurations. Les dimensions et les poids des lots sont donnés à titre indicatif et sont susceptibles de comporter des variations. De même, la mention de défauts n'implique pas l'absence d'autres défauts. Des constats d'état ou de conservation des objets peuvent être établis gracieusement sur demande et par commodité pour tout lot supérieur à une valeur de cinq-cents (500) euros. De tels constats ne constituent pas une garantie quant à l'état des lots, à leurs dimensions ou à leur poids. Dans le cadre des ventes online, seul un avis général sur l'état des lots est précisé.

#### **1.2 Œuvres d'art et objets de collection**

DAME MARTEAU rappelle que l'emploi du terme « attribué à » suivi d'un nom d'artiste garantit que l'œuvre ou l'objet a été exécuté pendant la période de production de l'artiste mentionné et que des présomptions sérieuses désignent celui-ci comme l'auteur vraisemblable. « Entourage de » signifie que l'œuvre ou l'objet est le travail d'un artiste contemporain de l'artiste mentionné qui s'est montré très influencé par l'œuvre du maître. L'emploi des termes « atelier de » suivis d'un nom d'artiste garantit que l'œuvre a été exécutée dans l'atelier du maître cité mais réalisée par des élèves sous sa direction. Les expressions « dans le goût de », « style », « manière de », « genre de », « d'après », « façon de » ne confèrent aucune garantie particulière d'identité d'artiste, de date de l'œuvre ou d'école. Les biens d'occasion ne bénéficient pas de la garantie légale de conformité visée à l'article L. 217-2 du Code de la consommation.

#### **1.3 Provenance**

DAME MARTEAU rappelle que les mentions concernant la provenance d'un lot sont fournies sur indication du vendeur et ne sauraient entraîner la responsabilité de DAME MARTEAU. Si le vendeur a requis la confidentialité ou si l'identité des précédents propriétaires est inconnue du fait de l'ancienneté du lot, aucune indication relative à la provenance n'est portée au sein de la présentation du lot au catalogue.

#### **1.4 Modifications des informations**

Les informations figurant au catalogue peuvent faire l'objet de modifications ou de rectifications jusqu'au moment de la vente. Ces



changements sont portés à la connaissance du public par un affichage en salle lors de l'exposition lorsqu'une telle modalité est proportionnée à la modification ou à la rectification et par une annonce faite par le commissaire de justice au moment de la vente. Ces modifications sont consignées au procès-verbal de vente.

#### **1.5 Lot suivi d'un °**

Les lots suivis d'un ° sont vendus par DAME MARTEAU ou par un membre de DAME MARTEAU, par l'expert de la vente sollicité par DAME MARTEAU ou par tout partenaire de DAME MARTEAU, lesquels s'entendent des prestataires de services participant à l'organisation des ventes aux enchères (et, notamment, dans le cadre de l'exposition, du transport, du stockage, etc. relatifs à la vente aux enchères concernée), conformément à l'article L. 321-5, I du Code de commerce.

#### **1.6 Illustration des lots**

Les photographies des lots mis en vente figurant au catalogue et sur le site Internet de DAME MARTEAU, ainsi que sur les plateformes des opérateurs intermédiaires de DAME MARTEAU ont valeur de description du lot, incluant les défauts visibles sur les photographies. Les photographies sont néanmoins données à titre indicatif concernant les couleurs des œuvres ou des objets reproduits dans le catalogue qui sont susceptibles de différer des couleurs réelles ou de comporter des différences résultant, de manière non exhaustive, de l'adaptation technique, de la qualité photographique ou encore du support de reproduction.

#### **1.7 Articles d'horlogerie**

Les articles d'horlogerie et les montres peuvent comporter des pièces qui ne sont pas d'origine. Les restaurations, caractéristiques techniques, numéros de série, dimensions et poids sont donnés à titre indicatif. DAME MARTEAU n'apporte aucune garantie que la montre ou l'article d'horlogerie est en état de fonctionnement. Il appartient à tout enchérisseur de procéder lui-même à l'analyse du fonctionnement et/ou d'une éventuelle restauration et/ou de l'étanchéité de tels objets. Les frais relatifs aux restaurations, révisions, aux réglages et à l'étanchéité sont à la charge exclusive de l'adjudicataire.

#### **1.8 Pierres et bijoux**

L'indication d'une date entre « [ ] » correspond à celle de création du modèle et non à celle de réalisation du bijou. Les pierres et bijoux présentés à la vente peuvent avoir fait l'objet de traitements destinés uniquement à les mettre en valeur (notamment, et de manière non limitative : huilage des émeraudes, traitement thermique des rubis et saphirs, blanchissement des perles, etc.), n'altérant en rien leur qualité. Les pierres présentées sans certificat de laboratoire sont vendues sans aucune garantie d'un éventuel traitement. Lorsqu'il est indiqué qu'une pierre ou qu'un bijou est accompagné d'un certificat, les enchérisseurs sont invités à solliciter DAME MARTEAU afin que leur soit communiqué ce document, lequel fait foi sur tout autre document contradictoire. Il est précisé que l'origine des pierres et la qualité (comprenant notamment, et de manière non limitative, la couleur et la pureté) reflètent l'opinion du laboratoire qui émet le certificat. Toute opinion différente issue d'un autre laboratoire ne saurait entraîner la nullité de la vente et ne saurait engager la responsabilité de DAME MARTEAU et de l'expert de la vente.

#### **2. Estimations des lots**

DAME MARTEAU rappelle que les estimations sont fondées sur l'état, la rareté, la qualité et la provenance des lots et sur les prix récemment atteints aux enchères pour des biens similaires. Les estimations peuvent changer. Les estimations sont ainsi fournies à titre purement indicatif et elles ne peuvent être considérées comme impliquant la certitude que le lot soit vendu au prix estimé ou à l'intérieur de la fourchette d'estimations. Les estimations ne sauraient ainsi constituer une quelconque garantie. Les estimations ne comprennent ni les frais de vente ni aucune taxe ou frais applicables.

#### **3. Retrait de tout lot**

DAME MARTEAU peut librement retirer un lot à tout moment avant la vente ou pendant la vente aux enchères. Cette décision de retrait n'engage en aucun cas la responsabilité de DAME MARTEAU à l'égard de tout enchérisseur.

#### **4. Exposition publique préalable à la vente**

DAME MARTEAU est libre d'organiser des expositions publiques préalablement à la vente et dont les modalités sont précisées sur le catalogue ou sur tout support de la vente concernée. Pour les ventes online, les lots sont visibles sur rendez-vous et la présentation des lots sur le catalogue online vaut publicité. Tout enchérisseur est invité à examiner les lots préalablement à la vente. Les lots y sont exposés dans des conditions assurant leur protection contre d'éventuels dommages. Toute manipulation effectuée par un enchérisseur non supervisée de DAME MARTEAU se fait à ses risques et périls.

### **PARTIE 2 – LA VENTE**

#### **1. Enregistrement et accès à la vente**

En vue d'une bonne organisation de la vente et préalablement à celle-ci, les enchérisseurs sont invités à se faire connaître auprès de DAME MARTEAU, en lui communiquant un justificatif d'identité, ainsi que des références bancaires. DAME MARTEAU se réserve le droit de solliciter une consignation dont le montant est libéré dans les soixante-douze (72) heures après la vente si le lot n'a pas été adjudgé à l'enchérisseur. DAME MARTEAU se réserve le droit d'interdire l'accès à la vente à tout enchérisseur pour justes motifs, notamment et de manière non limitative, en raison de l'inscription de l'enchérisseur au fichier TEMIS ou au Registre central de prévention des impayés des commissaires-priseurs, de refus de consignation du dépôt de garantie ou encore de refus de communication de documents d'identification, des références bancaires sollicités par DAME MARTEAU et distincte du règlement précédent ou d'incidents préalables avec cet enchérisseur. L'enchérisseur est réputé s'inscrire et enchérir pour son propre compte. S'il enchérit pour autrui, l'enchérisseur doit indiquer à DAME MARTEAU qu'il est dûment mandaté par un tiers pour lequel il communique une pièce d'identité et les références bancaires ainsi que le mandat pour agir en son nom. Toute fausse indication engage la responsabilité de l'enchérisseur. Si l'enchérisseur agit en tant qu'agent pour un mandant occulte il accepte expressément d'être tenu personnellement responsable de payer le prix d'achat et toutes autres sommes dues. DAME MARTEAU étant soumise aux obligations en matière de lutte contre le blanchiment de capitaux et le financement du terrorisme, elle se réserve le droit de demander à tout enchérisseur de justifier de son identité au moyen d'un document probant et ce, conformément aux dispositions du Code monétaire et financier. À défaut de communiquer de tels documents ou si la vérification de ces documents s'avère impossible, l'enchérisseur ne peut s'inscrire à la vente.

#### **2. Modalités des enchères**

##### **2.1. Enchères en salle**

DAME MARTEAU rappelle que le mode usuel pour enchérir consiste à être présent en salle pendant la vente, à moins que la vente ne soit réalisée de manière totalement dématérialisée (vente online). DAME MARTEAU ne peut engager sa responsabilité pour tout autre mode de passation des enchères notamment si une erreur qu'elle soit d'ordre technique ou non, une omission ou une difficulté de liaison ou de connexion existait.

##### **2.2 Ordres d'achat fermes et enchères téléphoniques**

DAME MARTEAU se propose d'exécuter gracieusement (i) des ordres d'achat fermes et (ii) des enchères téléphoniques, selon les instructions de l'enchérisseur. L'enchérisseur adresse sa demande à DAME MARTEAU en adressant une correspondance électronique à l'adresse [ctc@damemartea.fr](mailto:ctc@damemartea.fr) accompagné (i) d'un document d'identification (document officiel d'identité pour les personnes physiques, extrait Kbis pour les personnes morales ainsi qu'un document officiel d'identité du représentant légal) et (ii) de coordonnées postales, électroniques et téléphoniques et ce, au plus

tard vingt-quatre (24) heures avant la vente. DAME MARTEAU peut subordonner l'acceptation d'une demande d'ordre d'achat ferme ou d'une enchère téléphonique à la communication d'informations laissées à la discrétion de DAME MARTEAU. Toute demande d'ordre d'achat ferme ou d'enchères téléphoniques doit avoir reçu une confirmation de DAME MARTEAU pour être exécutée. DAME MARTEAU se réserve le droit de ne pas accepter un ordre d'achat notamment, et de manière non limitative, si l'enchérisseur ne propose pas de garanties suffisantes. La prise en compte d'un ordre d'achat ou d'une enchère téléphonique est conditionnée à une consignation d'un montant de 30% de l'estimation basse du lot objet de l'enchère, nécessitant le renseignement de coordonnées bancaires. Le montant de cette consignation est acquis à DAME MARTEAU en cas de non-paiement du lot à titre d'indemnité, ledit lot pouvant être proposé sur réitération des enchères selon les modalités de l'Article 4 de la Partie 4 des présentes. DAME MARTEAU n'accepte pas les enchères téléphoniques pour les lots dont l'estimation basse est inférieure ou égale à 150 euros. Tout enchérisseur enchérissant par téléphone s'engage à formuler une enchère d'un montant correspondant au minimum à l'estimation basse. Les offres illimitées ou d'« achat à tout prix » ne sont pas acceptées, l'enchérisseur est tenu de donner un montant maximal. Dans le cas de plusieurs ordres d'achat identiques, la priorité est donnée à celui reçu en premier. Dans le cas d'enchères d'un même montant portées en salle, par enchères électroniques et par ordres d'achat fermes ou d'enchères téléphoniques, la priorité est donnée à l'enchère en salle. DAME MARTEAU décline toute responsabilité en cas d'erreurs éventuelles, d'oublis, d'insuccès si la liaison téléphonique ne peut être établie ou de non réponse suite à une tentative d'appel. DAME MARTEAU peut enregistrer les communications et peut les conserver jusqu'au règlement des éventuelles acquisitions.

### **2.3. Enchères en ligne par des plateformes tierces**

DAME MARTEAU peut proposer d'enchérir en ligne par le biais de tout site Internet de plateformes d'opérateurs intermédiaires relayant la vente. Ces sites Internet constituent des plateformes techniques permettant de participer à distance par voie électronique aux ventes aux enchères publiques ayant lieu dans des salles de ventes. L'utilisateur souhaitant participer à une vente aux enchères en ligne via ces sites Internet doit prendre connaissance et accepter, sans réserve, les conditions d'utilisation de ces plateformes, qui sont indépendantes et s'ajoutent aux présentes conditions générales d'achat, impliquant notamment des frais additionnels liés à leur utilisation. Par ailleurs, les éléments d'informations transmis par l'enchérisseur à la plateforme tierce sont transmis à DAME MARTEAU, laquelle se réserve la faculté de solliciter d'autres documents ou informations auprès de l'enchérisseur.

### **2.4 Vente online**

DAME MARTEAU organise des ventes online par le biais de plateformes d'opérateurs intermédiaires. L'utilisateur souhaitant participer à une vente aux enchères en ligne via ces sites Internet doit prendre connaissance et accepter, sans réserve, les conditions d'utilisation de ces plateformes, qui sont indépendantes et s'ajoutent aux présentes conditions générales d'achat, et notamment vérifier l'application de tout frais éventuel pour l'utilisation de ces sites Internet tiers.

## **PARTIE 3 – DÉROULEMENT DE LA VENTE**

### **1. Pouvoir discrétionnaire du commissaire de justice et conduite de la vente**

Le commissaire de justice organise et dirige les enchères de façon discrétionnaire, la conduite de la vente suit l'ordre de la numérotation du catalogue et les paliers d'enchères sont à sa libre appréciation, celui-ci pouvant refuser des enchères en raison de paliers qu'il juge insuffisants. Le commissaire de justice veille au respect de la liberté des enchères et à l'égalité entre les enchérisseurs. Il dispose de la faculté discrétionnaire de refuser toute enchère, de retirer un lot de la vente et de désigner l'adjudicataire,

c'est-à-dire le plus offrant et le dernier enchérisseur, une fois le terme « adjugé » prononcé. Les enchères en salle priment sur toute autre enchère. Le commissaire de justice dispose de la faculté discrétionnaire de déplacer, de réunir ou de séparer des lots ou de retirer des lots de la vente. En aucun cas la responsabilité de DAME MARTEAU ne peut être engagée en cas de retrait de tout lot au cours de la vente, et notamment vis-à-vis des enchérisseurs ayant effectué une demande d'ordre d'achat ferme ou d'enchère téléphonique. En cas de contestation au moment de l'adjudication, c'est-à-dire s'il est établi que deux ou plusieurs enchérisseurs ont simultanément porté une enchère équivalente, soit à haute voix, soit par signe, et réclament en même temps cet objet après le prononcé du mot « adjugé », ledit objet est immédiatement remis en vente au dernier prix proposé par les enchérisseurs et tout le public présent est admis à enchérir à nouveau.

### **2. Conduite de la vente**

La vente se fait expressément au comptant et est conduite en euros. DAME MARTEAU peut toutefois offrir, à titre indicatif, la retranscription des enchères en devises étrangères. En cas d'erreur de conversion de devises, la responsabilité de DAME MARTEAU ne peut être engagée, seul le prix en euros faisant foi. L'accès aux lots au cours de la vente est strictement interdit.

### **3. Prix de réserve**

Le prix de réserve s'entend du prix minimum confidentiel au-dessous duquel le lot ne sera pas vendu. Le prix de réserve ne peut dépasser l'estimation basse figurant au catalogue ou modifiée publiquement avant la vente et le commissaire de justice est libre de débiter les enchères en dessous de ce prix et de porter des enchères pour le compte du vendeur. En revanche, le vendeur ne peut porter aucune enchère pour son propre compte ou par le biais d'un autre mandataire.

### **4. Prémption**

Les articles L. 123-1 et L. 123-2 du Code du patrimoine autorisent, dans certains cas, l'État ou à la Bibliothèque Nationale de France à exercer un droit de préemption, c'est-à-dire la faculté de se substituer à l'adjudicataire, sur les œuvres d'art mises en vente publique ou à l'occasion de ventes de gré à gré après une vente aux enchères publiques préalable infructueuse. Le représentant de l'État présent lors de la vacation formule sa déclaration auprès du commissaire de justice juste après la chute du marteau. La décision de préemption doit ensuite être confirmée dans un délai de quinze (15) jours. Par ailleurs, et conformément à l'article R. 123-7 du Code du patrimoine, le droit de préemption peut être exercé par voie électronique. En pareille situation, la décision de préemption doit être confirmée dans un délai de quatre (4) heures à compter de la réception du résultat par le représentant de l'État. En aucun cas, DAME MARTEAU ne peut assumer une quelconque responsabilité du fait des décisions administratives de préemption.

## **PARTIE 4 – EXÉCUTION DE LA VENTE**

Dans l'hypothèse où l'adjudicataire ne se serait pas fait enregistrer avant la vente, il doit communiquer les renseignements nécessaires dès l'adjudication du lot prononcée. Les résultats de la vente, à savoir l'indication du prix d'adjudication, sont publics, de telle sorte que la responsabilité de DAME MARTEAU ne saurait être engagée en cas de communication de ces résultats sur des plateformes commerciales ou tout autre support de communication.

### **1. Obligation de paiement**

L'adjudication opère transfert de propriété et oblige l'adjudicataire au paiement intégral du prix d'adjudication, ainsi que de l'ensemble des frais et taxes précisés ci-après. Le paiement doit être effectué en intégralité immédiatement après la vente selon les modalités précisées à l'Article 3 de la présente Partie et ne peut en aucun cas être différé, quand bien même l'adjudicataire souhaite exporter le lot et est dans l'attente de l'obtention d'une licence d'exportation. Aucun délai de paiement n'est accordé par DAME MARTEAU. Aucun lot n'est remis à l'adjudicataire avant l'acquittement de l'intégralité des sommes dues.

## 2. Frais de vente

En sus du prix d'adjudication, c'est-à-dire du « prix marteau », l'adjudicataire doit acquitter les frais de ventes suivants :

- pour les ventes volontaires organisées à l'hôtel des ventes de Montpellier : 20,83% HT, soit 25 % TTC ;
- pour les Ventes volontaires organisées à l'hôtel des ventes de Salon de Provence : 17,5 % HT, soit 21 % TTC ;

Des frais de dossier propres aux ventes de véhicules trouvent à s'appliquer à hauteur de 92 euros TTC par véhicule.

Lorsque l'adjudicataire a enchéri sur une plateforme tierce, DAME MARTEAU facture à l'adjudicataire les frais additionnels dus par l'adjudicataire à la plateforme pour l'utilisation de celle-ci, selon la plateforme utilisée :

- plateforme Interenchères.com : 1% HT (soit 1,20% TTC) du prix d'adjudication pour les ventes judiciaires ;
- pour les ventes de véhicules, en sus des frais de vente, la somme forfaitaire de quarante (40) euros HT (soit quarante-huit (48) euros TTC) ;
- plateforme Drouot.com : 1,5 % HT (soit 1,8% TTC) du prix d'adjudication.

DAME MARTEAU étant sous le régime fiscal de la marge prévu à l'article 297A du Code général des impôts, elle ne peut délivrer aucun document faisant ressortir la TVA. Les lots en provenance d'une zone en dehors de l'Union européenne, et dont la présentation est précédée par le symbole « \* », sont soumis à des frais additionnels pouvant être rétrocédés à l'adjudicataire sur présentation des documents douaniers d'exportation hors Union européenne dans un délai de trois mois. Ces frais sont de 5.5% sur le prix de l'adjudication. Les lots dont la présentation est précédée par le symbole « \*\* » sont soumis à des frais additionnels de 20% sur le prix de l'adjudication. L'adjudicataire justifiant d'un numéro de TVA intracommunautaire et d'un document prouvant la livraison du ou des lots dans son État membre de l'Union européenne peut obtenir le remboursement de la TVA sur les commissions et, éventuellement, sur les marchandises de manière particulièrement conditionnée. Cette possibilité est également offerte aux résidents hors Union européenne sous réserve de satisfaire aux conditions et délais légaux et réglementaires. Le défaut de remboursement de la TVA et/ou le dépassement du délai pour solliciter un tel remboursement ne peut engager la responsabilité de DAME MARTEAU.

## 3. Paiement

Le paiement de l'intégralité des sommes dues par l'adjudicataire est réalisé selon les moyens suivants :

- en espèces : jusqu'à 1.000 euros frais et taxes compris pour les particuliers français et pour les commerçants français ou étrangers, jusqu'à 15.000 euros frais et taxes compris pour les ressortissants étrangers non commerçants sur présentation de leur pièce d'identité avec une adresse à l'étranger ;
  - par carte bancaire Visa ou Mastercard au sein des bureaux de DAME MARTEAU aux horaires d'ouverture ;
  - par virement bancaire, les éventuels frais additionnels de transfert étant à la seule charge de l'adjudicataire sur le compte suivant : DAME MARTEAU SAS : IBAN : FR76 3000 3000 2400 0270 0118 361 - BIC-ADRESSE SWIFT : SOGEFRPP ;
  - par chèque de banque française avec deux pièces d'identité, les chèques étrangers n'étant pas acceptés ;
  - lors de vente par l'intermédiaire de la plateforme Interenchères :
  - si le montant des sommes dues est inférieur ou égal à trente (30) euros, frais acheteur compris : débit automatique depuis la plateforme par l'intermédiaire des coordonnées bancaires préalablement renseignées par l'adjudicataire ;
  - si le montant des sommes dues est supérieur à trente (30) euros, frais acheteur compris : envoi d'un lien de validation sécurisé pour procéder au paiement bancaire par l'intermédiaire des coordonnées bancaires préalablement renseignées par l'adjudicataire.
- Les paiements par Paypal ne sont pas acceptés.

En tout état de cause, la délivrance des lots est subordonnée à la réception ou à l'encaissement de l'intégralité des sommes dues par l'adjudicataire.

Le paiement doit être réalisé au seul nom de l'adjudicataire. DAME MARTEAU rappelle qu'aucun paiement ne peut être réalisé pour un tiers et qu'aucune modification de l'identité de l'adjudicataire ne peut intervenir postérieurement à la vente aux enchères publiques. Aucun fractionnement du paiement n'est accepté.

En cas d'enchères téléphoniques ou d'ordres d'achat fermes, la consignation imposée par l'Article 2.2 de la Partie 1 est acquise à DAME MARTEAU et s'impute sur le montant dû par l'adjudicataire.

## 4. Défaut de paiement

Conformément à l'article L. 321-14 du Code de commerce, à défaut de paiement par l'adjudicataire, et après mise en demeure restée infructueuse adressée à l'adjudicataire par lettre recommandée avec accusé de réception, le bien est remis en vente à la demande du vendeur sur réitération des enchères, pour laquelle il devra s'acquitter des frais de vente ainsi que de la différence entre l'adjudication litigieuse et la nouvelle adjudication, lorsque cette dernière est moindre. Tout dépôt de garantie versé par l'adjudicataire est conservé à titre d'indemnité par DAME MARTEAU. Si le vendeur ne formule pas cette demande dans un délai de trois (3) mois à compter de l'adjudication, DAME MARTEAU a mandat d'agir en son nom et pour son compte et peut, selon son choix :

1. notifier à l'adjudicataire défaillant la résolution de plein droit de la vente, sans préjudice d'éventuels dommages-intérêts et facturer à l'adjudicataire défaillant les frais de vente ;
2. poursuivre l'exécution forcée de la vente et le paiement du prix d'adjudication et des frais de vente, pour son propre compte et/ou pour le compte du vendeur, montant auquel s'ajoutent quarante euros de frais de recouvrement par lot.

En tout état de cause, l'adjudicataire défaillant ne peut invoquer la résolution du contrat pour se soustraire aux obligations qui sont les siennes. Tout dépôt de garantie versé par l'adjudicataire est conservé à titre d'indemnité par DAME MARTEAU.

DAME MARTEAU se réserve le droit d'exclure des ventes futures tout adjudicataire ou représentant de tout adjudicataire qui a été défaillant ou qui n'a pas respecté les présentes conditions générales d'achat.

DAME MARTEAU se réserve le droit d'inscrire l'adjudicataire défaillant ou son représentant à la liste noire des mauvais payeurs de DROUOT SI, lui interdisant ainsi d'utiliser les services de la plateforme Drouot.com. Par ailleurs, DAME MARTEAU est adhérente au Service TEMIS permettant la consultation et l'alimentation du fichier des restrictions d'accès aux ventes aux enchères de la plateforme Interenchères.

DAME MARTEAU se réserve le droit d'inscrire au fichier TEMIS l'adjudicataire défaillant ou son représentant, ayant pour conséquence de limiter la capacité d'enchérir de l'adjudicataire défaillant auprès des opérateurs de ventes volontaires adhérents et de lui interdire l'utilisation de la plateforme Interenchères. Enfin, DAME MARTEAU déclare les incidents de paiement au Registre central de prévention des impayés des commissaires-priseurs administré par le SYMEV. DAME MARTEAU se réserve également le droit de procéder à toute compensation de la créance due avec les sommes éventuellement dues à l'adjudicataire défaillant.

## 5. Délivrance des lots

Tout lot ne peut être délivré à l'adjudicataire qu'après paiement intégral du prix, des frais et des taxes. Sous réserve de la présentation de l'autorisation de délivrance du service comptable de DAME MARTEAU attestant du complet paiement du prix et de ses accessoires, les lots peuvent être délivrés au cours ou à l'issue immédiate de la vacation en salle de vente aux enchères. Les lots doivent être retirés dans les vingt-et-un (21) jours suivant la vente et après leur règlement intégral.

L'adjudicataire est invité à prendre rendez-vous afin de procéder au retrait de son lot au sein des locaux de DAME MARTEAU situé 2460



avenue Albert Einstein – Domaine Teissier 34000 Montpellier – France aux heures d’ouverture. Les demandes de rendez-vous s’effectuent au moins 24 heures en avance par courrier électronique à [ctc@damemarteau.fr](mailto:ctc@damemarteau.fr) ou par téléphone, au 04 67 47 52 59. L’adjudicataire est en charge de l’emballage du ou des lots. L’emballage effectué par DAME MARTEAU sur demande exprès de l’adjudicataire est un service gracieux et exceptionnel de DAME MARTEAU, de telle sorte que sa responsabilité ne saurait être engagée en raison de l’emballage effectué.

Les lots non retirés à l’issue de la vacation considérée sont entreposés à l’étude DAME MARTEAU ou au sein d’un autre lieu non géré par DAME MARTEAU le choix étant laissé à la discrétion de DAME MARTEAU. À défaut de retrait dans un délai de vingt-et-un (21) jours suivant la vente du ou des lots, l’adjudicataire est seul redevable des frais de stockage inhérents au stockage du ou des lots, faisant l’objet d’une facturation par la société de stockage. Sans réponse de l’adjudicataire durant un (1) an à compter de la mise à disposition du lot, le lot est considéré comme abandonné et ce, conformément à la loi du 31 décembre 1903 modifiée par l’ordonnance no 2019-964 du 18 septembre 2019, pouvant entraîner à la vente judiciaire du lot.

Pour tout lot adjugé, réglé ou non, demeurant stocké dans un autre lieu que tout lieu géré directement par DAME MARTEAU dont le choix est laissé de manière discrétionnaire à DAME MARTEAU, l’adjudicataire fait son affaire des frais liés au stockage et aux éventuelles pénalités de retard s’inférant des conditions particulières qui lui est applicable et ne peut en tenir rigueur à DAME MARTEAU.

#### **6. Transport des lots – transfert de propriété et des risques**

Le transfert de propriété ainsi que le transfert des risques s’opèrent au prononcé du terme « adjugé » par le commissaire de justice, de telle sorte que l’adjudicataire est lui-même chargé de faire assurer ses acquisitions. DAME MARTEAU décline toute responsabilité quant aux dommages que le lot pourrait encourir, et ceci dès l’adjudication prononcée. DAME MARTEAU ne peut assumer une quelconque responsabilité en l’absence de prise de disposition à cet effet. DAME MARTEAU n’effectue aucun emballage ni envoi. Toutes les formalités d’emballage et de transport restent à la charge exclusive de l’adjudicataire, quelle que soit sa qualité, celui-ci devant se rapprocher de toute société de transport de son choix.

L’adjudicataire doit solliciter un rendez-vous au moins 24 heures à l’avance afin que DAME MARTEAU mette à disposition du transporteur le ou les lots. Les sociétés de transport n’étant pas les préposées de DAME MARTEAU, cette dernière ne peut être responsable de leurs actes ou omissions. L’adjudicataire ayant opté pour un envoi de ses achats par une société de transport adhère aux conditions générales de ce prestataire et écarte la possibilité d’engager la responsabilité de DAME MARTEAU en cas de préjudice subi dans le cadre de cette prestation de services.

### **PARTIE 5 – DISPOSITIONS DIVERSES**

#### **1. Biens culturels**

L’exportation hors de FRANCE ou l’importation dans un autre pays d’un lot peut être affectée par les lois du pays vers lequel il est exporté ou importé. L’exportation de tout lot hors de FRANCE ou l’importation dans un autre pays peut être soumise à l’obtention d’une ou plusieurs autorisation(s) d’exporter ou d’importer. Certaines lois peuvent interdire l’importation ou interdire la revente d’un lot dans le pays dans lequel il a été importé. L’exportation d’un lot revêtant la qualité de bien culturel, en dehors du territoire douanier français est subordonnée à l’obtention d’un certificat délivré par les services compétents du Ministère de la Culture, dans un délai maximum de quatre (4) mois à compter de la demande, sous réserve des exceptions figurant au sein du Code du patrimoine. Les services du Ministère de la Culture peuvent refuser la délivrance d’un tel certificat ou rejeter une telle demande lorsque le bien culturel considéré est notamment susceptible de présenter le caractère d’un trésor national. En tout état de cause, la responsabilité de DAME MARTEAU ne saurait être engagée en cas de refus ou de retard de

délivrance de certificat. La demande, la suspension ou le refus de délivrance de certificat est sans incidence aucune sur l’obligation de paiement à la charge de l’adjudicataire, lequel est redevable de ces sommes envers DAME MARTEAU et notamment au titre des frais engagés. Sous certaines conditions laissées à la discrétion de DAME MARTEAU, DAME MARTEAU peut effectuer les formalités de demande de certificat d’exportation pour le compte de l’adjudicataire et est susceptible de facturer l’ensemble des frais afférents à l’adjudicataire. En cas de suspension, de rejet de la demande ou de refus de délivrance du certificat, DAME MARTEAU n’est pas redevable du remboursement de telles sommes à l’adjudicataire.

#### **2. Réglementation Cites**

La réglementation internationale du 3 mars 1973, dite Convention de Washington a pour objet la protection de spécimens et d’espèces dits menacés d’extinction. L’exportation ou l’importation de tout lot fait ou comportant une partie (quel qu’en soit le pourcentage) en ivoire, écailles de tortues, peau de crocodile, corne de rhinocéros, os de baleine, certaines espèces de corail et en palissandre, etc. peut être restreinte ou interdite. Il appartient, sous sa seule responsabilité, à l’adjudicataire de prendre conseil et de vérifier la possibilité de se conformer aux dispositions légales ou réglementaires qui peuvent s’appliquer à l’exportation ou l’importation d’un lot, avant même d’enchérir. Des informations supplémentaires relatives à la réglementation applicable à certains lots peuvent être indiquées sur la fiche de présentation dudit lot. Dans certains cas, le lot concerné ne peut être transporté qu’assorti d’une confirmation par expert, aux frais de l’adjudicataire, de l’espèce et ou de l’âge du spécimen concerné. DAME MARTEAU peut, sur demande, assister l’adjudicataire dans l’obtention des autorisations et rapport d’expert requis. Ces démarches sont conduites aux seuls frais de l’adjudicataire. Cependant, DAME MARTEAU ne peut garantir que les autorisations soient délivrées. En cas de refus de permis ou de délai d’obtention de celui-ci, l’adjudicataire reste redevable de la totalité du prix d’achat du lot. Un tel refus ou délai ne saurait en aucun cas justifier le retard du paiement ou l’annulation de la vente.

#### **3. Propriété intellectuelle**

DAME MARTEAU est seule titulaire du droit de reproduction sur son catalogue et son contenu. Toute reproduction de celui-ci est interdite et constitue une contrefaçon à son préjudice. Toute reproduction du catalogue de DAME MARTEAU peut également constituer une reproduction illicite d’une œuvre exposant son auteur à des poursuites en contrefaçon par le titulaire des droits d’auteur sur l’œuvre. La vente d’une œuvre n’emporte pas au profit de son nouveau propriétaire le droit de reproduction et de représentation de l’œuvre.

#### **4. Données personnelles**

L’enchérisseur est informé que DAME MARTEAU, en sa qualité de responsable de traitement, collecte et traite des données personnelles dans le cadre de l’exécution d’un contrat avec l’enchérisseur, ayant pour objet la gestion des ordres d’achat ferme ou téléphonique, ainsi que la gestion des enchères et des adjudications. L’enchérisseur dispose d’un droit d’accès, de suppression, de rectification, de limitation et d’opposition de traitement et d’un droit à la portabilité sur ses données personnelles. L’enchérisseur est invité à consulter la politique de protection des données personnelles de DAME MARTEAU.

#### **5. Lutte contre le blanchiment de capitaux et le financement du terrorisme**

Conformément à l’article L. 561-2, 14° du Code monétaire et financier, les obligations relatives à la lutte contre le blanchiment de capitaux et le financement du terrorisme sont applicables à DAME MARTEAU en sa qualité d’opérateur de ventes volontaires lorsque celle-ci procède à une transaction ou une série de transactions liées d’un montant égal ou supérieur à 10.000 euros. L’adjudicataire ou son mandant s’engage à fournir spontanément et de bonne foi

l'ensemble des documents permettant l'établissement de leur identité. En fonction des circonstances, DAME MARTEAU peut être soumise à une obligation de vigilance renforcée, l'adjudicataire ou son mandant s'engageant alors à répondre à toute interrogation permettant à DAME MARTEAU de se conformer à ses obligations légales.

**6. Loi applicable et attribution de compétence juridictionnelle**

Conformément aux dispositions de l'article L. 321-17 du Code de commerce, l'action en responsabilité à l'encontre d'un opérateur de ventes volontaires se prescrit par cinq ans à compter de la prise de possession ou de la vente aux enchères publiques. DAME MARTEAU rappelle à ses clients l'existence du Recueil des obligations déontologiques des opérateurs de ventes volontaires pris par arrêté ministériel du 30 mars 2022. Ce recueil est disponible sur le site du Conseil des maisons de vente. DAME MARTEAU informe également ses clients de la possibilité de recourir à une procédure extrajudiciaire de règlement des litiges en saisissant le commissaire du Gouvernement près le Conseil des maisons de vente, en ligne ou par courrier avec accusé de réception. Seule la loi française régit les présentes conditions générales d'achat.

**TOUS LES LITIGES AUXQUELS LE PRESENT CONTRAT POURRAIT DONNER LIEU, ET A DEFAUT DE CONCILIATION PREALABLE, CONCERNANT TANT SA VALIDITE, SON INTERPRETATION, SON EXECUTION, SA RESILIATION, LEURS CONSEQUENCES ET LEURS SUITES SONT SOUMIS EXCLUSIVEMENT AUX TRIBUNAUX COMPETENTS DE MONTPELLIER (FRANCE).**