

Dame Marteau

M^e Caroline Tillie-Chauchard

Commissaire-priseur à Montpellier

BELLE VENTE MOBILIÈRE

Vendredi 5 juin 2026 à 14h

Exposition

Jeudi 4 juin 2026

de 10h-18h [sans interruption]

Et vendredi 5 juin 2026

de 10h à 12h

Pierre SOULAGES (1919-2022).
Sérigraphie 24 – 1999

Experts : Jean Gauchet, Quentin Bonnefoy

Photographies, Catalogue et Estimations disponibles sur

DameMarteau.fr
COMMISSAIRE - PRISEUR

Drouot LIVE
ENCHÉRIR SUR WWW.DROUOTLIVE.COM

7P INTERENCHERES
LIVE

Contacts : +33(0)6 80 47 59 18 - +33(0)4 67 47 52 59 - Email : ctc@damemarteau.fr
2460 avenue Albert Einstein - Domaine Teissier
34000 Montpellier, Svv Dame Marteau N°2010-757



1

MONTBLANC

Grand Meisterstück Voyager Plume M or 18k.

**Dans un étui double zippé en cuir,
boite et emballage carton**

200/240 €

2

MONTBLANC

Grand Meisterstück Porte-mine.

**Dans son coffret et emballage. On y joint un étui
simple en cuir noir (usures)**

80/100 €



3

MONTBLANC Grand Meisterstück Roller.

**Dans son coffret. On y joint un étui double en cuir
(usures)**

80/100 €



4

**MONTBLANC Petit Meisterstück Plume M or 14k
dans un étui en cuir noir**

60/80 €



5

**MONTBLANC Petit Meisterstück Roller
avec capuchon en argent, une recharge et son étui
double en cuir noir**

100/120 €





6

WATERMAN Night and Day Man Ideal en argent à plume or 18k dans son coffret en cuir bleu

200/240 €



7

WATERMAN Night and Day Man Ideal Roller doré dans son coffret en cuir bleu et sa boîte d'origine

200/240 €



8

WATERMAN

Coffret Ideal Plume or 18k et Roller, marbré vert, dans son coffret. On y joint un étui double en cuir

200/240 €



9

PARKER

Parure Sonnet complète comprenant un stylo Plume or 18k, un Roller, un stylo Bille et un Porte-mine. Monture en argent en partie dorée. Dans leur coffret

300/400 €



10

PARKER Duofold

Porte-mine et stylo Bille en résine noire et parure dorée. Dans leur coffret

100/120 €



11

CROSSstylo Bille et Porte-mine chrome dans leur coffret en l'état

30/50 €



12

Service à thé-café en argent à pans coupés comprenant la théière, la cafetière, le pot à sucre et le pot à lait. Anses en bois.

Maître-orfèvre : Broliquier et Cie, Lyon.

Poids total brut : 2050 gr

1800/2500 €

13

Petite verseuse en argent.

Anse en osier à refixer. Poids : 255 gr

200/300 €



14

Plat creux en argent.

Maître-orfèvre : VEYRAT. Poids : 416 gr

500/800 €



15

ERCUIS.

Ménagère en métal argent de style Louis XV comprenant 129 pièces : 12 grands couverts, 12 couverts à entremet, 12 grands couteaux, 12 petits couteaux, 12 fourchettes à dessert, 12 cuillères à dessert, 12 couteaux à poisson, 12 fourchettes à poisson, 4 couverts à hors d'œuvre, 1 couvert à salade, 1 couvert à poisson, 1 louche

1200/1400 €





16

Huit couteaux à lame arrondie en argent. Longueur des couteaux : 20 cm. Poids total brut : 240 gr. On y joint une paire de couteaux étrangers

100/120 €



17

SAINT-CLOUD.

Six couteaux, manches en porcelaine tendre à décor en camaïeu bleu de lambrequins, et lames en acier (traces de rouille). XVIIIe siècle. Longueur des manches : 10 cm. Longueur total des couteaux : 26 cm

200/300 €



19

MOUSTIERS.

Trois couteaux à manche en porcelaine à décor en camaïeu bleu dans le style de Berain de bustes de femme et de masques dans des fonds de rinceaux feuillagés. Deux modèles différents. XVIIIe siècle.

Longueurs des manches : 9 cm et 10 cm. Longueurs totales : 26 cm et 27 cm

200/300 €



20

MENNECY.

Groupe en porcelaine tendre polychrome représentant un putto assis près d'un obélisque, tenant un bouclier de la main gauche. Egrenure sur le socle, petite fêlure de cuisson et petit manque à une boucle du nœud. Epoque : XVIIIème.

Dimensions : 19x13x11 cm

400/500 €





21

Josef LORENZL (1892-1950).
Femme papillon. Sujet en céramique polychrome non signé. Dimensions : 40x31x14 cm
500/800 €

22

Alexandre KOSTANDA (1921-2007).
Grand pichet à décor floral à une anse monté en pied de lampe en grès émaillé. Signé au fond A Kostanda Vallauris. Hauteur : 48,5 cm
300/400 €



23

Christine WASWEILER (née en 1959).
Vase en céramique polychrome de forme libre à décor d'une femme. Hauteur : 51 cm
400/500 €

24

Christine WASWEILER (née en 1959).
Vase en céramique polychrome de forme libre à décor d'une femme. Hauteur : 36 cm
200/300 €





25

Jules GODI (1902-1986).
Assiette. Faïence à décor géométrique émaillé polychrome. Non signée. Diamètre : 22,5 cm
30/40 €

26

Jules GODI (1902-1986).
Assiette. Faïence à décor géométrique émaillé polychrome (petit éclat sur le bord). Non signée.
Diamètre : 25 cm
30/40 €



27

Léon Arthur TUTUNDJIAN (1905-1968).
Important vase en céramique de forme amphore à quatre anses. Couverte émaillée verte nuancée façon métal. Signé "Tutundjian", sous la base.
Hauteur : 52 cm
3000/4000 €



30

Jacques RUELLAND (1926-2008) & Dani RUELLAND (1933-2010). Trois vases de formes bouteille à col rétréci en céramique de couleur mauve/violet, signées sur l'envers RUELLAND.
Hauteurs : 30,40 cm, 39,40 cm et 43,30 cm
3000/4000 €





31

Georges PELLETIER (1938-2024).
Lampe rouleau en céramique ajourée et orné de
boules dorées à décor de lustres doré et argenté.

Signé à l'intérieur.

Hauteur : 26,5 cm. Diamètre : 12 cm

500/800 €

32

Mieke GROOT (née en 1949).

Vase en forme de calabasse en verre recouvert d'un
émail craquelé bicolore signé au fond.

Hauteur : 30 cm. Diamètre : 27 cm

300/400 €



33

Edmund DE WAAL (né en 1964) (attribué à).
Bouteille en porcelaine céladon clair présentant deux
marques en creux rouges et son couvercle.

Hauteur : 21,6 cm

400/500 €



34

Edmund DE WAAL (né en 1964) (attribué à).
Bouteille en porcelaine céladon clair présentant deux
marques en creux rouges et son couvercle.

Hauteur : 22,4 cm

400/500 €



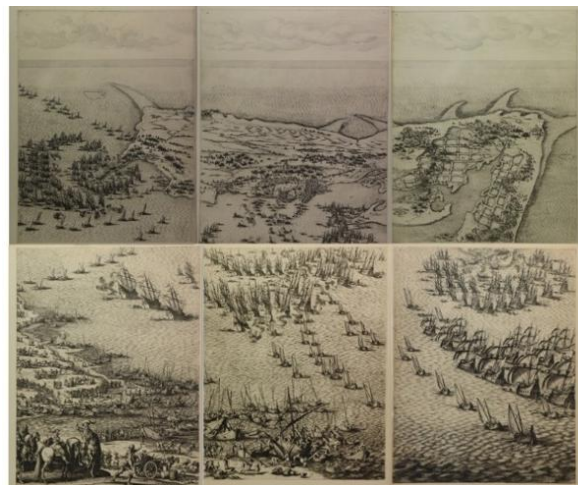
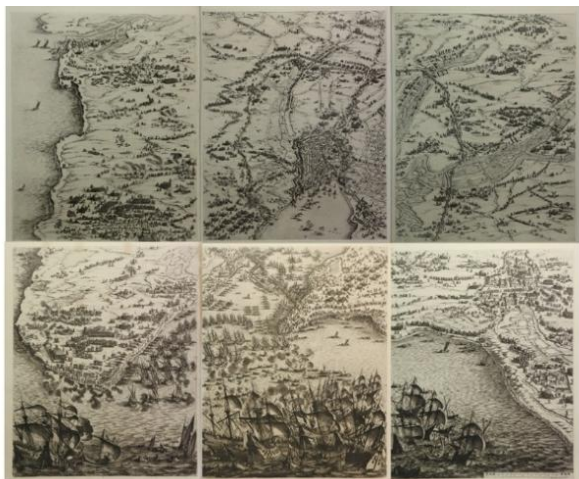
35

Edmund DE WAAL (né en 1964) (attribué à).
Bouteille en porcelaine céladon clair présentant une
marque rouge et son couvercle.

Hauteur : 24,8 cm

500/600 €





36

D'après Jacques CALLOT (1592-1635).

Siège de la Citadelle de St. Martin dans l'île de Ré. Vue en perspective sur six feuilles assemblées (chacune : 72x50,5 cm). Spectaculaire représentation du siège de St Martin dans l'île de Ré, avec l'attaque de la citadelle par les troupes anglaises de Charles Ier et la victoire de l'armée royale de Louis XIII le 8 novembre 1627.

Siège de la Rochelle. Ensemble complet de la célèbre gravure de Jacques CALLOT représentant le siège de La Rochelle, par les Anglais du Duc de BUCKINGHAM et qui fut brisé par les troupes françaises dépêchées par le Cardinal de RICHELIEU et dirigées par le Maréchal de SCHOMBERG le 8 novembre 1627.

Gravures anciennes constituées de 6 panneaux. Sujet : 57x45 cm. Feuille : 72x50,5 cm

Planche de titre "Rupellae obsidio / regnante Ludouico XIII°. Regnum Administrante Richeleo / Le Siège de la Rochelle / Sous le Regne de Louïs XIII. et Sous le Ministère du Cardinal de Richelieu. Sujet : 8x45,5 cm. Feuille : 16x72 cm.

600/1000 €

37

Album ancien comprenant plus de quatre-vingts gravures du XVIème et du XVIIème siècles présentant des vues de villes d'Italie (dont Rome), des termes, des temples et des ruines, des sculptures (dont le Laocoon, Marc-Aurèle), des monuments et des éléments d'architecture (dont amphithéâtre, théâtre, aqueduc, pyramide, obélisques, colonnes ...) et des jardins. Quelques pages détachées. Reliure de parchemin. En l'état.

Dimensions de l'album : 18x24 cm

1200/1500 €



38

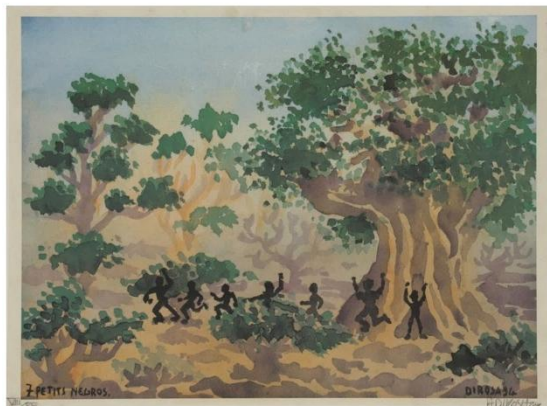
Paul AIZPURI (1919-2016).

La cartomancienne. Lithographie E.A. signée dans la marge. Mouillures.

Dimensions : 74x54 cm

80/100 €





39

Hervé DI ROSA (né en 1959).
Paysage animé. Lithographie signée dans la marge et datée 94, titrée en bas à gauche et signée dans la planche. Numérotée VIII/XX.

Dimensions : 48,5x65,5 cm

100/120 €

40

Pierre SOULAGES (1919-2022).

Lithographie 13 - 1964 Lithographie en noir et crème signée et numérotée 20/65. Encadrée. Dimensions actuelles de la feuille : 68,2x48,6 cm (Dimensions d'origine de la feuille : 75,9x56,2 cm)

2000/3000 €

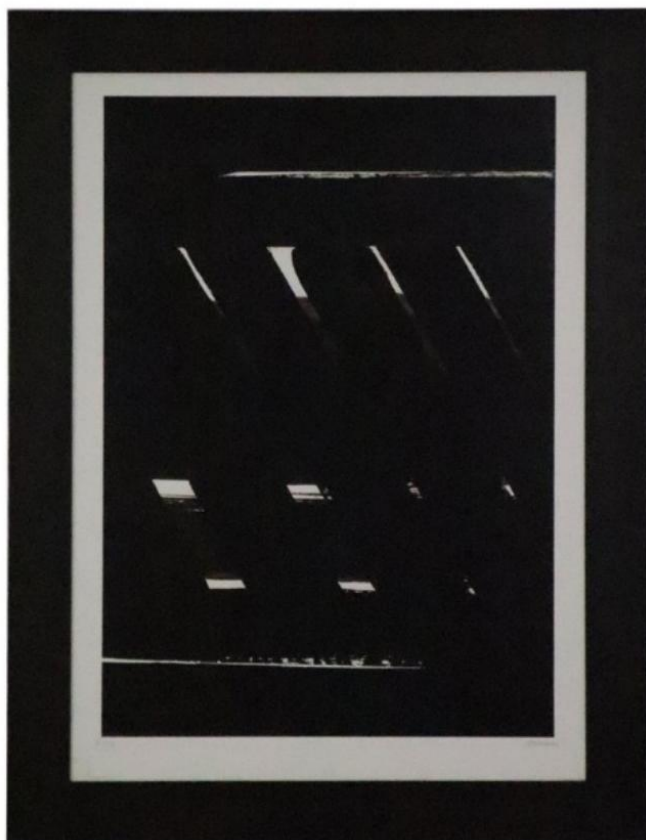


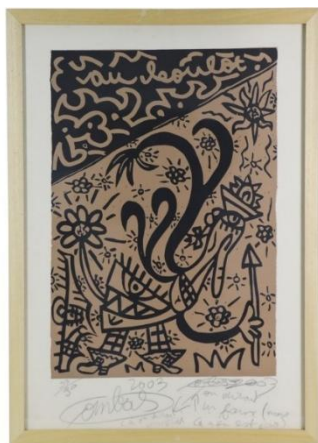
41

Pierre SOULAGES (1919-2022).

Sérigraphie 24 - 1999 Sérigraphie sur vélin, épreuve signée, numérotée 10/120. Encadrée. Mouillure en bas à gauche. Dimensions à vue : 103x73,5 cm
Bibliographie : Pierre Encrevé, Soulages l'œuvre imprimé, Bibliothèque Nationale de France -BNF, Paris, 2003, épreuve répertoriée sous le n°116

8000/10000 €



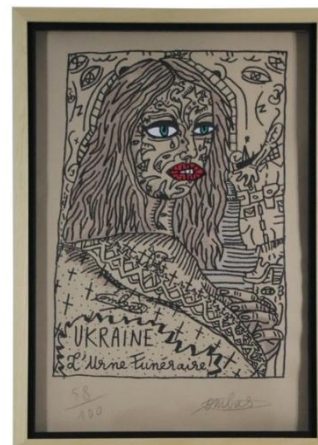


S

42

Robert COMBAS (né en 1957).
Au boulot. "On dirait un faux mais ça n'en est pas".
Lithographie en noir et marron sur papier, signée,
numérotée 53/90 et datée 2003. Encadrée, de 2003.

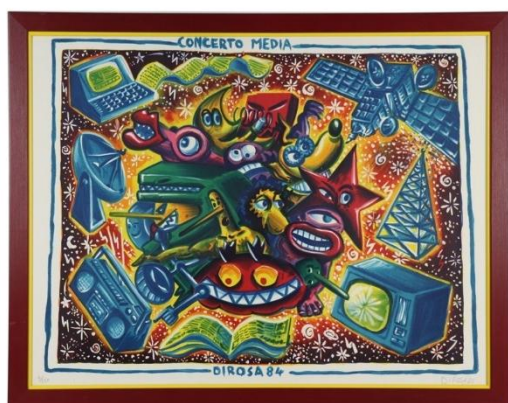
Dimensions à vue : 88,5x62 cm
800/1000 €



43

Robert COMBAS (né en 1957).
Ukraine L'Urne Funéraire. Estampe, signée dans la
marge en bas à droite numérotée 58/100 en bas à
gauche et portant le cachet à sec de l'éditeur DPJ en
bas au centre. Encadrée.

Dimensions à vue : 58,5x38,5 cm
400/600 €



44

Hervé DI ROSA (né en 1959).
Concerto Media. 1984. Estampe en couleur signée,
numérotée 4/250. Encadrée

Dimensions à vue : 69x89,5 cm
300/400 €



45

CHU TEH-CHUN (1920-2014).
Composition XX. 2005. Lithographie E.A. Dimensions à vue : 97x71,5 cm
1500/2000 €



46

Gérard SCHNEIDER (1896-1986).
Abstraction 1970. Lithographie 46/100. Dimensions
65x48 cm. Traces d'humidité en bas
150/200 €



47

Ecole française dans le goût du XVIIIème. Satyre.
Dessin. Dimensions : 26,5x32 cm
100/150 €



48

Ecole française du XVIIIème siècle. Hubert Robert dans
son atelier à Rome. Crayon, lavis et gouache.
Dimensions : 22x29 cm
Œuvre à rapprocher : Hubert ROBERT (1733-1808),
"L'Artiste dans son atelier", 1763. Huile sur toile.
Dimensions : 46x35 cm. Rotterdam, Musée Boijmans
Van Beuningen
300/500 €



49

Niklas II Lavreince LAFRENSEN (1737-1807).
L'Aveu difficile. Crayon, aquarelle et gouache. Non
signée. Dimensions 19,7x17,2 cm
Provenance : Sotheby's, Londres.
Lot 259 de la vente du 18 avril 1994
2000/3000 €



50

Henri LEBASQUE (1865-1937).
Nu allongé. Sanguine sur papier signée en bas à
gauche. Dimensions : 32x49 cm
Dessin préparatoire au "Nu couché", huile sur toile
correspondant au lot 432 de la vente Sotheby's
Londres du 4 février 2016
500/600 €

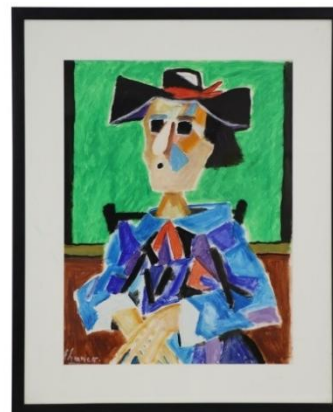


51

Marcel BASCOULARD (1913-1978).

Le Palais Jacques Cœur, Bourges. Encre, plume sur papier signé en bas à gauche et daté août 73 en bas à droite. Dimensions : 35x25,5 cm

400/500 €



52

Roland CHANO (1914-2017).

Homme au chapeau noir et ruban rouge. Gouache sur papier signée en bas à gauche. Dimensions : 65x50 cm

400/600 €



53

Auguste CHABAUD (1882-1955).

Le mas près des oliviers dans les Alpilles. Crayon. Cachet d'atelier en bas à gauche.

Dimensions : 13x18 cm

100/150 €



54

EMILE-HENRY (1842-1920).

Le vieux port à Marseille. Aquarelle signée en bas à droite. Dimensions : 21x30,5 cm

80/120 €



55

Pierre AMBROGIANI (1907-1985). Les oursinades à Carry le Rouet. Feutre signé en bas à droite.

Dimensions : 30,5x22,5 cm

100/150 €



56

Antoine SERRA (1908-1995). Nature morte. Gouache sur papier signée en bas à droite et datée 1986.

Dimensions : 49x64 cm

80/120 €



57

François DESNOYER (1894-1972).
Saint-Maximin. Aquarelle signée en bas à droite.
Encadrée. Dimensions à vue : 25x38,8 cm
300/400 €

58

Claude WEISBUCH (1927-2014).
Cavalier. Crayon et aquarelle sur papier.
Dimensions : 30x33 cm
100/150 €



60

François DESNOYER (1894-1972).
Gitans en gare. Feutres sur papier.
Dimensions : 20,5x26 cm
100/150 €



61

Pierre Paul RUBENS (1577-1640) (dans le goût de).
Descente de croix. Huile sur panneau.
Dimensions : 50,5x39 cm
300/400 €



62

Pieter Jacobsz VAN LAER, dit le Bamboche (1599-1642)
(attribué à). **La Halte de chasse. Huile sur toile.**
Anciennes annotations à l'encre sur le châssis
"Wouverman". Vernis oxydé et restaurations
Une autre version de notre tableau est passée en
vente les 14/15 février 1995, lot 678, Christie's
Amsterdam
Expert : Quentin Bonnefoy, Cabinet Artéon
600/800 €

63

Léon Georges CALVES (1848-1923).
La charrette sur le chemin. Huile sur toile signée en bas
à gauche. Dimensions : 80x100 cm
500/800 €



64

Ecole italienne du XIXème.
Charon transportant les âmes vers les Enfers. Huile sur
toile. Dimensions : 71x90 cm
Une autre version d'un format différent de notre
tableau est passée à la vente le 30 novembre 2023
chez Casa d'Aste Blindarte
Expert : Quentin Bonnefoy, Cabinet Artéon
300/500 €

65

École française du XIXe siècle.
Portrait de jeune homme en uniforme de
Polytechnique, 1817. Huile sur toile.
Dimensions : 40x31 cm.
Signature illisible en bas à droite.
Notre tableau porte une ancienne étiquette de vente
avec une attribution à Ingres.
Expert : Quentin Bonnefoy, Cabinet Artéon
200/300 €





66

Charles François DAUBIGNY (1817-1878).
Etude pour le Verger en période des récoltes. Mine de plomb sur papier signé en bas à droite.

Dimensions : 19,5x31 cm

Notre dessin est une étude pour le tableau "Le verger pendant la récolte", peint par Daubigny en 1876 et conservé au Städel Museum de Francfort
Expert : Quentin Bonnefoy, Cabinet Artéon

600/800 €

67

Ary SCHEFFER (1795-1858) (attribué à).

Grande tête de vieillard. Huile sur toile. Dimensions : 72x67 cm. Vernis très oxydé, restaurations anciennes. Cette étude de tête particulièrement saisissante évoque les peintures sombres d'Ary Scheffer. L'un des maîtres du romantisme s'est en effet consacré à des sujets profondément tragiques, souvent empruntés à la littérature. On pense notamment à Les morts vont vite, inspiré d'une balade de Gottfried August Bürger, ou encore à Eberhard de Wurtemberg pleurant son fils. Ces thèmes, fréquemment issus de la littérature anglaise ainsi que du folklore allemand et nordique, sont particulièrement prisés par les artistes romantiques, qui y trouvent un terrain d'expression privilégié. Par le jeu des clairs-obscurs et des aplats vifs, ils proposent une vision idéalisée et intensifiée de la tragédie.

Notre tableau s'inscrit pleinement dans ce courant et témoigne de cette dynamique picturale caractéristique du début du XIXe siècle. Ary Scheffer, fait partie des premiers romantiques, élève de Pierre Narcisse Guérin, il rencontre dans son atelier, Eugène Delacroix et Théodore Géricault.

Malgré ces influences, il développe sa propre vision du romantisme et devient également un portraitiste hors pair. Il réalise en partie les portraits des musiciens Franz Litz et Frédéric Chopin.

Expert : Quentin Bonnefoy, Cabinet Artéon

1200/1500 €

68

Alexandre CABANEL (1823-1889) (suiveur de).

Portrait de jeune homme, 1838. Huile sur toile.

Dimensions : 44x36 cm. Signé et daté en bas à droite.

Soulèvements et manques, rentoilé, restaurations, usures. Notre tableau porte une signature de Cabanel avec la date de 1838.

Expert : Quentin Bonnefoy, Cabinet Artéon

300/500 €





69

Théodore GUDIN (1802-1880).

Paysage des Alpes Suisses. Huile sur panneau signée en bas à droite. Dimensions : 35x60,5 cm

1000/1200 €



70

**Achille-Etna MICHALLON (1796-1822) (entourage de).
Philoctète dans l'île de Lemnos. Huile sur toile.**

Dimensions : 38x46 cm

Œuvre à rapprocher : Achille-Etna Michallon (1796-1822), "Philoctète dans l'île de Lemnos", 1822. Huile sur toile. Dimensions : 69x99,5 cm. Montpellier,

Musée Fabre

1200/1500 €



71

François DU MONT (c 1850 - c 1920).

La joueuse de mandoline. Huile sur toile signée en bas à droite et datée 75.

Dimensions : 125x80 cm

1400/1800 €



72

Jean CABRIT (1845-1907).

Femme assise à l'ombre dans un paysage de campagne. Huile sur toile signée en bas à gauche. Quelques manques en haut.

Dimensions : 84x130 cm. Dans un encadrement en stuc accidenté

2000/2500 €



73

Louis Adolphe HERVIER (1857-1905).
Paysage animé. Huile sur toile signée en bas à droite.
Restaurations. Dimensions : 74x59,5 cm
800/1000 €

74

Ecole flamande du XIXème siècle.
Marie-Madeleine pénitente. Huile sur toile. Vernis
oxydé, restaurations, légers manques.
Dimensions : 62x48 cm
Expert : Quentin Bonnefoy, Cabinet Artéon
600/800 €



75

Etienne BOUILLÉ (1858-1933).
Antibes, vue de la Pointe de l'ilette. Huile sur carton
signée en bas à droite. Dimensions : 52x65,5 cm
800/1000 €



76

Birmanie, XIXe siècle.
Bouddha en bronze assis en vajrasana, main droite en
bhumisparsamudra. Visage allongé, ushnisha haute,
robe incisée typique de la période Konbaung. Belle
patine brune et verte. Hauteur : 17,5 cm
Expert : Jean Gauchet
150/200 €





77

Birmanie (Myanmar), XVIIe–XVIIIe siècle.

Fragment de statue en pierre (probablement grès), représentant le torse d'un Bouddha ou d'un moine.

Des traces importantes de dorure subsistent sur l'ensemble de la surface, révélant une polychromie ancienne, avec restes de préparation et zones d'usure laissant apparaître la pierre. Les cassures nettes aux épaules et à la base indiquent une fragmentation ancienne. Monté sur socle moderne.

Hauteur : 29 cm Largeur : 30 cm

Expert : Jean Gauchet

300/400 €



78

Birmanie (Myanmar), XVIIIe siècle.

Tête de Bouddha en albâtre (marbre calcaire translucide), coiffée d'une haute ushnisha en forme de bouton, partiellement laquée et dorée à la feuille.

Le visage aux traits doux et allongés présente des paupières mi-closes finement incisées, des sourcils arqués en relief et un léger sourire caractéristique de l'esthétique birmane de la période Konbaung. La dorure subsistante sur la coiffure et les traces de laque rouge sous-jacente témoignent d'une polychromie d'origine. L'arrière révèle la texture naturelle de la pierre et des vestiges de préparation avant dorure. Manques et usures visibles à la dorure et aux arêtes. Hauteur : 31 cm

Expert : Jean Gauchet

600/800 €



79

Thaïlande, vers 1900.

Bouddha agenouillé en bronze laqué et doré, mains jointes en añjali mudra. Chevelure à petites boucles, visage serein aux paupières mi-closes. Socle étagé laqué rouge et or. Usures marquées à la dorure et à la laque. Hauteur : 53 cm

Expert : Jean Gauchet

300/500 €



80

Birmanie, XXe siècle.

Bouddha debout en bois sculpté, laqué et doré, représenté sur un socle lotiforme. Main droite en abhaya mudra, gauche en varada mudra. Haute couronne foliée, larges pendants d'oreilles. Belle usure à la dorure. Lacunes et fentes visibles, sommet évidé, manques à la main. Hauteur : 92 cm

Expert : Jean Gauchet

300/400 €



81

Népal, XXe siècle.

Paire de Tara en bronze à patine sombre, représentées en lalitasana, la jambe droite pendante, l'autre repliée. Chaque figure est pourvue de quatre bras : les mains principales exécutent le vitarkamudra et tiennent un attribut en forme de coupe ; les bras secondaires portent respectivement un emblème bouddhique et une épée. Les divinités portent une haute couronne ornée, des pendants d'oreilles, colliers et bracelets finement modelés. Socles rapportés modernes. Usures et petites lacunes à la surface. Doigts manquants. Hauteur : 19,5 cm chacune (hors socles)

Expert : Jean Gauchet

200/300 €



82

Chine, XIXe siècle.

Élément en soie tissée, à décor de dragons à cinq griffes, motifs symboliques et floraux répartis sur le champ, bordures ornées de frises stylisées. Belle qualité de tissage. Usures et petits manques visibles.

Dimensions : 113 x 87 cm

Expert : Jean Gauchet

400/600 €



83

Vietnam, vers 1900.

Deux encres polychromes sur soie, figurant des scènes de cour et de procession mandarine animées de nombreux personnages, pavillons et attributs officiels. Belle finesse du trait et palette délicate. Encadrées. Légères taches et usures. Dimensions : 36x74 cm

chacune

Expert : Jean Gauchet

200/400 €



84

Chine, fin XIXe – début XXe siècle.

Peinture à l'encre sur papier représentant une branche de prunier en fleurs au-dessus d'un cours d'eau, composition verticale dans le goût lettré. Inscription poétique à droite, signée ?? (Er Shu) avec deux sceaux rouges, cachet de collection en partie basse. Dimensions : 100x29 cm

Expert : Jean Gauchet

150/250 €

85

Chine, XVIIIe siècle, marque apocryphe Qianlong.

Paire de bols en porcelaine à décor en bleu sous couverte et émaux polychromes de rinceaux, fleurs et motifs stylisés, le fond orné d'un médaillon floral entouré d'une frise feuillagée. Marque à quatre caractères en bleu sous la base dans un carré, de type Qianlong. Fêles sur un bol. Provenance : Collection du Dr Jean Leuret, chirurgien à Cantho (Vietnam), années 1950/60, n°341 et 342 de l'inventaire.

Diamètre : 13 cm. Hauteur : 4 cm

Expert : Jean Gauchet

600/800 €



86

Vietnam XIXème.

Pipe à eau en porcelaine bleu et blanc, à décor lacustre animé de personnages et cervidés dans un paysage montagneux. Monture ancienne en métal à poignée mobile et appliques décoratives. Marque en bleu sous la base. Numéro 387 de l'inventaire de la collection du Dr Jean Leuret, chirurgien à Cantho (Vietnam) dans les années 1950/60. Hauteur : 10,5 cm. Largeur : 12 cm

Expert : Jean Gauchet

1000/1500 €



87

Vietnam XIXème.

Vase en porcelaine bleu et blanc, de forme balustre à col évasé, décoré en bleu sous couverte d'un paysage lacustre animé de pavillons, ponts et montagnes dans le goût sino-vietnamien. Au revers, inscription poétique en caractères chinois. Numéro 59 de l'inventaire de la collection du Dr Jean Leuret, chirurgien à Cantho (Vietnam) dans les années 1950/60. Hauteur : 24 cm

Expert : Jean Gauchet

300/400 €



88

Vietnam, XXe siècle.

Paire d'assiette en porcelaine de forme carrée à pans coupés, à décor bleu sous couverte d'un paysage lacustre animé d'un pavillon, pins et montagnes sous un soleil levant, l'aile ornée d'un treillage géométrique continu, le revers à décor stylisé en réserves.

Provenance : Collection du Dr Jean Leuret, chirurgien à Cantho (Vietnam), années 1950/60, n°523 ou 524 de l'inventaire. Dimensions : 26x26 cm

Expert : Jean Gauchet

100/150 €



89

CHINE, Pour l'exportation, XVIIIe siècle.

Paire d'assiettes en porcelaine, de forme circulaire, à décor en émaux polychromes et or de pavillons parmi des paysages lacustres. Diamètre : 23 cm

Expert : Jean Gauchet

150/200 €



90

Chine, XVIIIème siècle. Amitayus en bronze doré, représenté assis en vajrasana sur un double socle lotiforme. La divinité coiffée d'une haute couronne à cinq pointes, arbore des pendants d'oreilles élaborés, un riche collier et des parures finement ciselées. La main gauche est disposée en vitarkamudra. Le revers présente une base scellée, gravée d'un double vajra. Belle usure régulière à la dorure laissant apparaître par endroits la patine brune du bronze. Hauteur : 10,7 cm Expert : Jean Gauchet

2000/3000 €





91

Grande Gargouille en terre cuite. Epoque : Début XXème. Dimensions : 39x27x25 cm

60/80 €



92

JAEGER-LECOULTRE.

Pendulette de bureau rectangulaire.

Dimensions : 16x14x5,5 cm

80/120 €



93

SAINT-LOUIS.

Importante coupe en cristal.

Diamètre : 39 cm. Hauteur : 20 cm

150/200 €



94

MOËT & CHANDON Cuvée Don Pérignon Vintage. Deux bouteilles de Champagne de 1983 dans leur coffret et une bouteille de Champagne de 1982

300/400 €



95

Enzo MARI (1932-2020).

Puzzle 16 Animaux. Conception de 1957 pour Danese, Milan. En matière plastique. Dans sa boîte d'origine en l'état. Dimensions : 36x26x4 cm

150/200 €



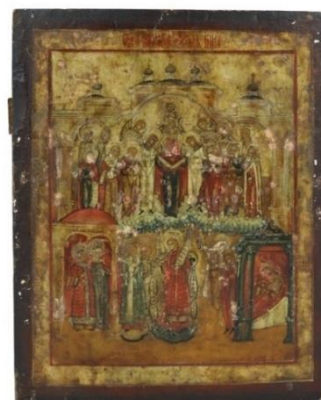
96

Russie, XIXème siècle.

Icône de la Résurrection et des fêtes chrétiennes.

Dimensions : 26,5x22,5 cm

100/150 €



97

Russie, XIXème siècle.

Icône de la Protection de la Mère de Dieu (Pokrov).

Usures et décollement. Dimensions : 35,5x28,5 cm

150/200 €



98

Russie ou Roumanie du début du XXème siècle. Icône représentant Saint Nicolas. Riza en métal argenté et argent avec l'inscription ciselée en creux NICOLAE et le nom du maître-orfèvre LAZAR FIUL PLOESTI, et la mention 12. Poinçon d'argent : 800/1000ème ?

Dimensions : 29x24 cm

200/300 €



99

Bénitier de voyage allemand en cuivre argenté.

Hauteur : 15 cm

30/50 €



100

Jean-Claude NAVARO (1943-2014).

Vase en verre soufflé à décor de papillons à bord ourlé. Hauteur : 26 cm

800/1000 €



101

Matthew HILTON (né en 1957). Trois bougeoirs en fonte d'aluminium. Hauteurs : 30, 36 et 53 cm
200/300 €



102

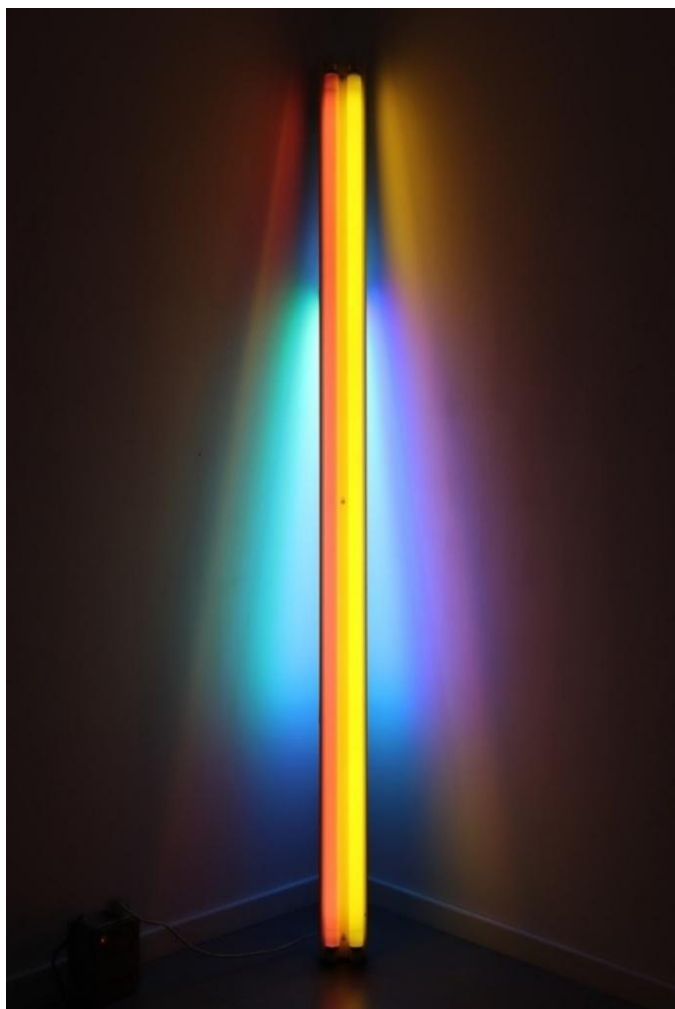
José Maria DAVID (1944-2015). Chandeliers aux animaux. Paire de chandeliers en bronze argenté à sept branches ornées de quinze animaux. Cachet du fondeur : Maroner Bronzier. Justificatif de tirage EA II/IV.
Hauteur : 73 cm
8000/10000 €



103

Line VAUTRIN (1913-1997). Miroir de sorcière dit Mazarine. Circa 1960. Encadrement en talosel noir formant couronne crénelée, chaque découpe accueillant un petit miroir central et des tesselles de miroir sur la tranche.
Signature à chaud « Line Vautrin ». Très bon état d'origine. Diamètre : 42 cm
15000/18000 €

104



Dan FLAVIN (1933-1996) Sans titre (To the Real Dan Hill) 1a - ? Date : 1978 Édition : ? (5 exemplaires dont 4 seulement ont été réalisés)

Dimensions : 243,8x13x20 cm

Description : Installation lumineuse posée dans un angle de mur. Œuvre constituée de quatre néons assemblés sur un support en métal laqué, lumière fluorescente rose, jaune, bleu et vert. Etat :

Restauration en décembre 2007 par l'atelier Claude Wrobel en collaboration avec l'Estate Dan Flavin (New-York) qui a livré les deux néons à remplacer. Œuvre référencée dans le catalogue raisonné dédiée à Dan Flavin référencée sous le numéro 417, p.344

Référence : Bell, Tiffany; Gray, David (2004).

"Catalogue of Lights". In Govan, Michael; Bell, Tiffany (eds.). Dan Flavin: The Complete Lights, 1961-1996

Provenance : Collection Virginia Dwan - acquisition auprès de la galerie Leo Castelli (New-York)

Collection Stéphane Collaro - acquisition auprès de la galerie Montaigne (Paris) 1992

Exposition :

- Virginia Dwan : Art Minimal, Art Conceptual, Earthworks Galerie Montaigne (Paris) du 1er octobre au 14 décembre 1991

- LUX PERPETUA - Galerie Kamel Mennour (Paris) du 26 mars au 16 mai 2012

100000/140000 €

105



Irénée ROCHARD (1908-1984). Paon. Sujet en bronze à patine sombre signé sur le socle en marbre.

Dimensions : 39x48x18 cm

200/300 €



106

Emmanuel FREMIET (1824-1910).
Saint-Georges terrassant le dragon. Sujet en bronze doré signé sur la terrasse. Hauteur : 54 cm. Repose sur un socle circulaire en marbre veiné vert.

Hauteur : 7 cm

Œuvre à rapprocher : Emmanuel Frémiet, Saint-Georges, 1891, groupe en bronze doré, signé « E. FREMIET » sur la terrasse, H. 57 x L. 43,4 x P. 25,8 cm, Paris, Musée d'Orsay, inv. RF 2003

1500/2000 €



107

Loïc HERVE (né en 1947).
Sans titre. Sculpture sur marbre.
Dimensions : 41x50x12 cm
300/400 €



108

Loïc HERVE (né en 1947).
Sans titre. Sculpture sur marbre
Dimensions : 47x30x25 cm.
Sur un socle noir accidenté à un angle
300/400 €



109

Tête d'éléphant décorative en bronze portant une signature sur la terrasse J. CARRERA. Dimensions :
76x83x43 cm
400/800 €



110

Disque en marbre ajouré au centre. Diamètre : 52 cm.
Sur un socle métallique. Dimensions totales : 75x45x30
cm

200/400 €



111

CÉSAR BALDACCINI DIT CÉSAR (1921-1998).
Cœur éclaté. Bronze à patine brune, signé, marque de
fondeur Bocquel et numéroté 451/1500 sur la
terrasse. Hauteur : 53 cm.

1200/1500 €



112

Flandres.
Début du XVIIIème siècle. Taureau. Bronze.
Dimensions : 20x28x8 cm.

Sur un socle rectangulaire en marbre

1500/2000 €



113

Hernan TORRES (XXème-XXIème).
Le minotaure à bascule.
Sculpture en bronze et métal, signée.

Hauteur : 125 cm

1500/2000 €



114

Hernan TORRES (XXème-XXIème).
Le minotaure.
Sculpture en bronze et métal, signée.
Hauteur : 103 cm
1500/2000 €



115

Jean-Marie FIORI (né en 1952).
Bouledogue français. Sculpture en albâtre à patine
polychrome et yeux en verre, signée au dos et datée
2003. Dimensions : 34x26x19 cm. Sur un socle
3000/4000 €



116

Commode arbalète en bois naturel à trois tiroirs sur
trois rangs. XVIIIème. Une serrure manquante.
Dimensions : 92x132x60 cm
500/800 €



117

Jean-Baptiste VASSOU (1739-1807).
Petite commode demi-lune en bois et placage de bois
à décor de filets à angles cassés, ouvrant par deux
tiroirs en façade et deux portes latérales, reposant sur
quatre pieds gaines à sabot. Estampille de Jean-
Baptiste VASSOU et marque de JME. Plateau de
marbre blanc veiné à cavet.
Dimensions : 86x64,5x36 cm
1200/1500 €



118

Table à la Tronchin en acajou et placage d'acajou ouvrant à un tiroir en ceinture et deux tirettes latérales, le dessus à crémaillère formant pupitre inclinable, reposant sur quatre pieds gaine. Début du XIXe siècle.

Maroquin de cuir postérieur en l'état. Dimensions : 71x80x55 cm

300/500 €

119

Paul SORMANI (1817-1866).

Encoignure en acajou moucheté ouvrant par deux portes et un abattant en partie basse. Montants à léger ressaut ornés de garniture de bronze doré en forme de médaillons et de feuilles enrubannées, reposant sur quatre pieds à sabot doré. Plateau de marbre brèche. Signé sur la serrure de l'abattant : P. SORMANI A PARIS 114 Rue du Temple. Réalisée entre 1854 et 1867. Dimensions : 116,5x87,5x42 cm

2000/2500 €



120

Salon syrien à incrustation de bois et de nacre comprenant deux fauteuils d'angle et une petite table.

Travail du XXème siècle

200/300 €



121

Gaston VIORT (actif à Salon de Provence vers 1930). Suite de quatre chaises en aluminium riveté. Assises et dossiers gaufrés à croisillons et adonisés bleu. Plaque à l'arrière : Gaston Viort Salon de Provence. Anne BEYAERT-GESLIN y fait référence dans ses travaux de recherche présentés à l'Institut de la communication de l'Université de Milan le 12 mars 2010 sous le titre "Les chaises. Prélude à une sémiotique du design d'objet", dans son paragraphe 50.

200/300 €



122

Saar ZAFRIR (XXème-XXIème).

Deux tables basses à piètement métallique vert dans le goût de Memphis réalisées pour l'hôtel Remix de Paris, Porte de la Villette. Dimensions : 52x50x35 cm

300/400 €



123

Charles CAMOIN ((1879-1965).

Nature morte à la théière. Aquarelle signée en bas à droite. Dimensions : 15,5x23 cm

300/400 €



124

Raoul DESCHAMPS (1903-1958).

Portrait de Simone devant le Port d'Alger en 1934. Huile sur panneau signée en bas à gauche. Dimensions : 56x48 cm

200/300 €



125

Raoul DESCHAMPS (1903-1958).

Le Tage à Lisbonne, 1948. Huile sur toile signée en bas à gauche, signée, titrée et datée au dos. Dimensions :

46x61 cm
400/500 €



126

Honoré JACQUET (XXème).

Scène animée au Maghreb. Huile sur carton signée en bas à droite. Dimensions : 30x41 cm

100/120 €



127

Henri Alphonse BARNOUIN (1882-1940).
Marché en Bretagne. Huile sur panneau signée en bas à gauche. Dimensions : 22x27 cm
400/600 €



128

Annette NOIRE (1891-?).
Port d'Alger. Huile sur toile signée.
Dimensions : 50x60 cm
300/400 €



129

Joseph MEISSONNIER (1864-1943).
Vue d'Avignon. Huile sur toile signée en bas à droite.
Dimensions 30x41 cm.
Dimensions de l'encadrement : 56x68 cm
400/600 €

130

Victor CRUMIERE (1895-1950).
Ruines de Montmajour en Provence. Huile sur toile signée en bas à droite. Dimensions : 50x65 cm
300/400 €



131

Pierre CORNU (1895-1996).
Femme assise au chapeau. Huile sur toile signée en bas à droite. Dimensions : 61x50 cm
600/800 €



132

Jean-Pierre LE BAIL (XXème).

Poisson sur fond rouge. Huile sur papier marouflée sur toile. Non signée. Dimensions : 109x115 cm

400/500 €



133

Alfred LESBROS (1873-1940).

Nu à la barrette rouge. Huile sur toile signée en bas à gauche. Dimensions : 71x53 cm

500/600 €



134

Max AGOSTINI (1914-1997).

Les voiliers. Huile sur toile signée en bas à droite.

Dimensions : 33x55 cm

400/500 €



135

Max AGOSTINI (1914-1997).

Collioure. Huile sur toile signée en bas à gauche.

Dimensions : 33x55 cm

400/500 €



136

Jacques CARTIER (1097-2001).

Sangliers en hiver. Huile sur carton signée en bas à gauche. Dimensions : 44x55 cm

400/500 €



137

Pierre CORNU (1895-1996).

Femme assise au chapeau jaune. Huile sur toile signée en bas à droite. Dimensions : 38x55 cm

400/500 €



138

Adrien SEGUIN (1926-2006).

Sans titre. Huile sur toile signée en bas à droite.

Dimensions : 46x55 cm

300/400 €



139

Jean PESCE (né en 1926).

Marée basse à la Forêt Fouesnant. Huile sur panneau signée en bas à gauche. Titrée et datée 1998 au dos.

Dimensions : 33x41,5 cm

150/200 €



140

Michel CALVET (né en 1956).

Les pointus blancs. Huile sur toile signée en bas à gauche. Signée et titrée au dos. Dimensions : 54x65 cm

200/300 €



141

Pierre CORNU (1895-1996).

Buste de jeune fille au chapeau bleu. Huile sur toile signée en bas à droite. Dimensions : 55x46 cm

200/300 €



142

Roland DUBUC (1924-1998).

Le petit port près des falaises. Huile sur carton signée en bas à gauche. Datée 78.

Dimensions : 55x61 cm

100/150 €



143

René DOUMERGUE (XXème-XXIème).
Vue de Meyrueis en Lozère. Huile sur toile signée en
bas à gauche, datée 87. Dimensions : 75x48 cm
100/120 €



144

Eric BATTISTA (né en 1933).
Le remorqueur. Huile sur toile signée en bas à droite.
Dimensions : 22x27 cm
60/80 €



145

COULIOU (1916-1995).
Fleur de perroquet. Huile sur toile signée en bas à
gauche. Dimensions : 92x65 cm
500/800 €



146

COULIOU (1916-1995).
Paysage breton. Huile sur toile signée en bas à gauche.
Dimensions : 80x60 cm
400/600 €



147

Antoine SERRA (1908-1995).
Les oliviers. Huile sur toile signée en bas à droite et
datée 1986. Dimensions : 46x61 cm
200/300 €



148

Antoine SERRA (1908-1995).

Mas dans les Alpilles. Huile sur toile signée en bas à droite et datée 1984. Dimensions : 50x65 cm

200/300 €



149

Georges FOLMER (1895-1977).

Marine. Huile sur toile signée en bas à droite.

Dimensions : 46x55 cm

600/800 €



150

Marcel GROMAIRE (1892-1971). Les Andelys. Huile sur toile signée en bas à droite et datée 1959.

Contresignée, datée et située au dos. Dimensions : 81x100 cm

40000/50000 €



151

Yves CORBASSIERE (1925-2020).
Composition. Huile sur toile signée au dos et datée 75.
Dimensions : 73x60 cm
400/600 €



152

Michel MORENO (né en 1945).
Composition syntho chromisme. Huile sur toile signée en bas à gauche. Légers manques en haut à droite.
Dimensions : 81x65 cm
800/1200 €



153

Théo TOBIASSE (1927-2012).
Fête pour une nature morte. Huile sur toile signée au milieu à gauche et datée 61.
Dimensions : 51x73 cm
2000/3000 €



154

Max PAPART (1911-1994).
Composition. Collage sur isorel signé au dos.
Dimensions : 62x48 cm
600/800 €



155

GODI Jules (1902-1986).
Sans titre. Acrylique sur toile cartonnée. Datée au dos 1986. Dimensions : 46x61 cm Référencé dans "Neuvième invention - Collection œuvres apparentées à l'Art Brut" Publications de la Collection de l'Art Brut Lausanne 1988 Jules GODI pratique la radiesthésie et exécute ses compositions en obéissant aux instructions de son pendule.
300/400 €



156

Jules GODI (1902-1986).

Sans titre. Acrylique sur toile cartonnée. Datée au dos 07/1986. Dimensions : 50x61 cm Référencé dans "Neuvième invention - Collection œuvres apparentées à l'Art Brut" Publications de la Collection de l'Art Brut Lausanne 1988 Jules GODI pratique la radiesthésie et exécute ses compositions en obéissant aux instructions de son pendule.

300/400 €



157

Jules GODI (1902-1986).

Sans titre. Acrylique sur toile cartonnée. Datée au dos 08/1986. Dimensions : 50x61 cm Référencé dans "Neuvième invention - Collection œuvres apparentées à l'Art Brut" Publications de la Collection de l'Art Brut Lausanne 1988 Jules GODI pratique la radiesthésie et exécute ses compositions en obéissant aux instructions de son pendule.

300/400 €



158

Keith HARING (1958-1990) (d'après).

Editeur : Nouvelles images. Figures dansantes. Offset 1992 M523. Mouillures en haut à droite. Dimensions :

49,5x119 cm

300/500 €



159

Alain PALIOTTI (né en 1949).

Ramasseur de galets en Normandie. Huile sur toile signée en bas à gauche. Dimensions : 38x55 cm

200/300 €



160

Jean-Loup GAUTREAU (XXème-XXIème).

Le Grand M. Photographie monogrammée au dos et datée 07. Dimensions : 88x128 cm

200/300 €

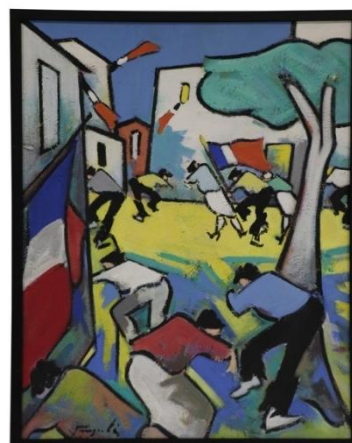


161

Joseph FRANCELI (1938-2020).

Au bord de la mer. Huile sur toile signée en bas à gauche. Dimensions : 38,5x53 cm

200/300 €

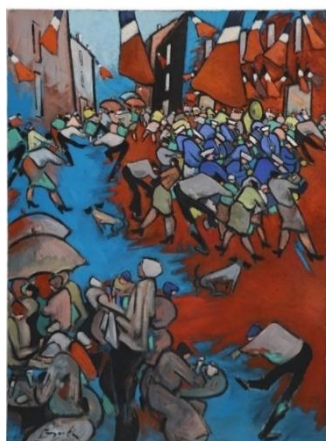


162

Joseph FRANCELI (1938-2020).

14 Juillet au village. Huile sur toile signée en bas à gauche. Dimensions : 61x46 cm

200/300 €



163

Joseph FRANCELI (1938-2020).

14 Juillet Fanfare. Huile sur toile signée en bas à gauche. Dimensions : 100x73 cm

400/500 €

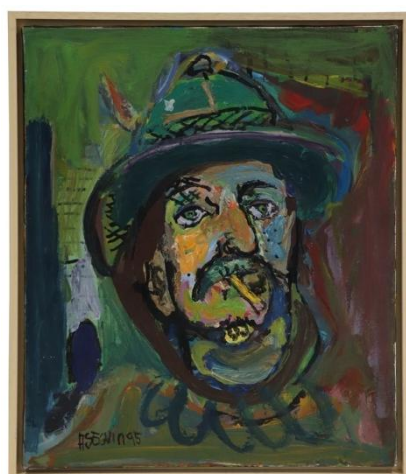


164

Joseph FRANCELI (1941-2020).

Docks. Huile sur toile signée en bas à gauche. Titrée au dos Docks. Dimensions : 73x92 cm
Œuvre exposée au Musée Paul Valéry de Sète du 26 octobre au 25 novembre 2001

450/600 €



165

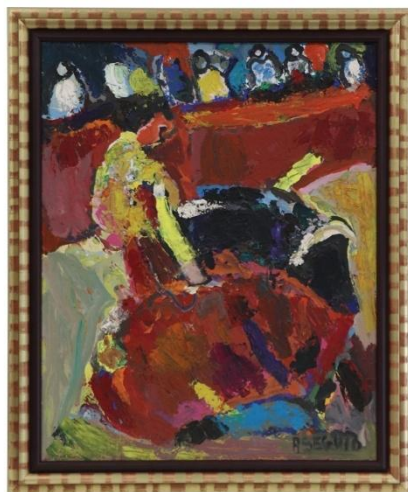
Adrien SEGUIN (1926-2005).

Autoportrait.

Huile sur toile signée en bas à gauche.

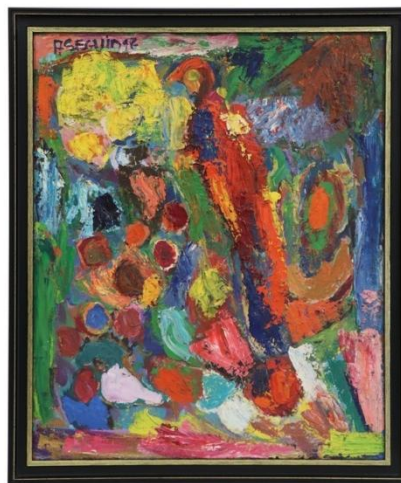
Dimensions : 61x50 cm

300/400 €



166

Adrien SEGUIN (1926-2005).
Corrida. Huile sur toile signée en bas à droite.
Dimensions : 81x65 cm
300/400 €



167

Adrien SEGUIN (1926-2005).
Perroquet. Huile sur toile signée en haut à gauche.
Dimensions : 73x60 cm
300/400 €



168

Adrien SEGUIN (1926-2005).
La maison d'Eliane à Lavagnac.
Huile sur toile signée en bas à gauche.
Dimensions : 54x65 cm
300/400 €



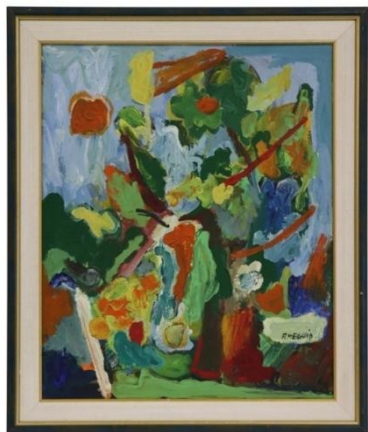
169

Adrien SEGUIN (1926-2005).
Collioure. Huile sur carton signée en bas à droite.
Dimensions : 24x33 cm
80/120 €



170

Adrien SEGUIN (1926-2005).
Portrait de femme. Huile sur isorel signée en bas au milieu, datée au dos 1971. Dimensions : 72x59,5 cm
300/400 €

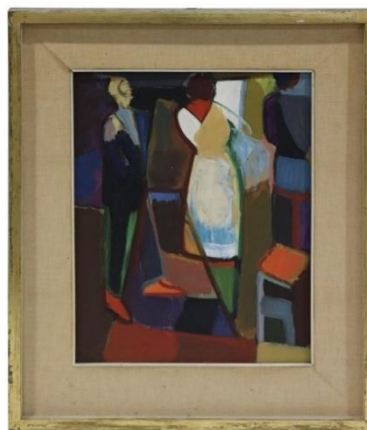


171

Adrien SEGUIN (1926-2005).
Jardin de Suzel. Huile sur carton signée en bas à droite.

Dimensions : 60x50 cm

200/300 €



172

Adrien SEGUIN (1926-2005).
Rencontre. Huile sur carton signée en bas, datée 51.

Dimensions : 40x32 cm

100/120 €



173

Adrien SEGUIN (1926-2005).
Booz endormi. Huile sur panneau signée en haut à gauche, datée 67. Dimensions : 75x64 cm

200/300 €

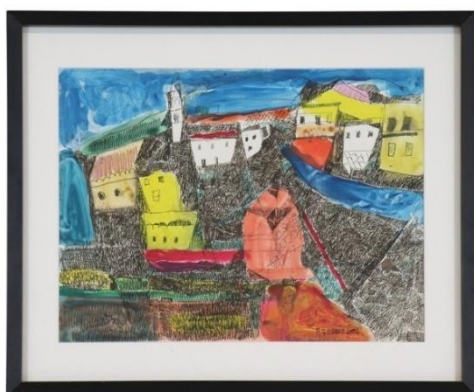


174

Adrien SEGUIN (1926-2005).
Palette. Huile signée en haut datée 99.

Dimensions 38x16,5 cm

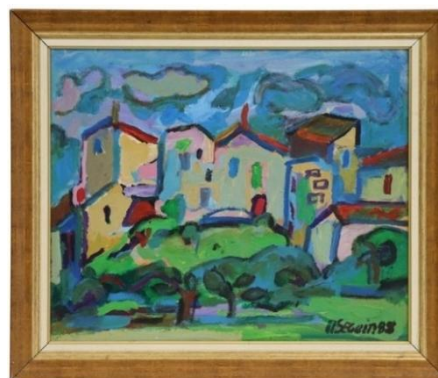
50/60 €



175

Adrien SEGUIN (1926-2005).
Le village. Technique mixte sur papier signée en bas à droite, datée 2002. Dimensions : 34x45 cm

60/80 €



176

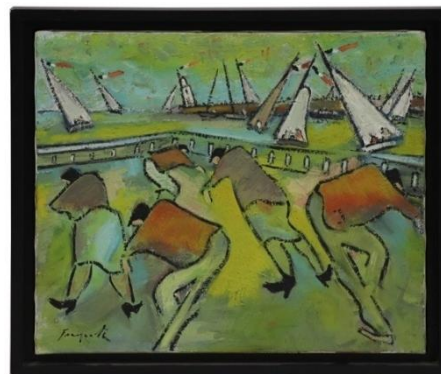
Adrien SEGUIN (1926-2005).
Village du Pouget. Huile sur toile signée en bas à droite, datée 88. Dimensions : 50x61 cm

200/300 €



177

Adrien SEGUIN (1926-2005).
Nature morte au compotier. Huile sur toile certifiée au dos. Dimensions : 33x55 cm
100/150 €



178

Joseph FRANCELI (1938-2020).
Sur la jetée. Huile sur toile signée en bas à gauche.
Dimensions : 38x45,5 cm
150/200 €



179

Joseph FRANCELI (1938-2020).
Mouvement sur le port. Huile sur toile signée en bas à droite. Dimensions : 33x41 cm
100/150 €



180

Joseph FRANCELI (1938-2020).
Terrasses. Huile sur toile signée en bas à gauche.
Dimensions : 65x54 cm
300/400 €



181

Joseph FRANCELI (1938-2020).
Le marché. Huile sur toile signée en bas à gauche.
Dimensions : 46x61 cm
200/300 €



182

Maxime LHERMET (né en 1974).
El Cordobés à Madrid. Technique mixte signée en bas à gauche. Contresigné et titré au dos.
Dimensions : 172x120 cm
800/1000 €

183

Julien AIRAULT (XXème-XXIème).

Sans titre. Huile sur toile signée en bas à droite.

Dimensions : 100x100 cm

600/800 €



184

JONONE (né en 1963).

Spreading Love.

Acrylique, encre et bombe aérosol sur toile, titrée,
datée, signée et localisée au dos "Paris".

Dimensions : 120x120 cm

9000/10000 €



185

JONONE (né en 1963).

Eyes white shut.

Technique mixte sur toile, datée et signée au dos.

Dimensions : 120x120 cm

9000/10000 €

*

*

*

La SAS DAME MARTEAU, société par actions simplifiée inscrite au Registre du Commerce et des Sociétés de MONTPELLIER sous le numéro SIREN 527 982 722 et dont le siège social est sis, 2460 avenue Albert Einstein – Domaine Teissier, 34000 Montpellier – France, est un Opérateur de Ventes Volontaires (OVV) de biens meubles aux enchères publiques régi par les articles L. 321-4 et suivants du Code de commerce. En cette qualité, DAME MARTEAU agit comme mandataire du vendeur qui contracte avec l'adjudicataire par son intermédiaire. Les rapports entre DAME MARTEAU et l'enchérisseur sont soumis aux présentes conditions générales d'achat (ci-après, les « CGA »)

Les adjudicataires ont pris connaissance des conditions générales d'achat de la vente (ci-après les « CGA ») sur les lieux de l'exposition où elles ont été affichées, ainsi que dans les catalogues de vente et sur les sites d'annonces où elles sont reproduites, et sont réputés les accepter sans réserve dès lors qu'ils portent une enchère.

L'adjudication oblige l'adjudicataire au paiement comptant du prix d'adjudication majoré des frais et taxes afférents à la vente. Sous réserve des précisions des CGA, s'appliquent de manière cumulative, les frais suivants, calculés sur le prix d'adjudication :

- des frais de vente selon la nature de la vente et du lieu de vente : ventes volontaires organisées à l'hôtel des ventes de Montpellier : 20,83% HT, soit 25 % TTC ;

Ventes volontaires organisées à l'hôtel des ventes de Salon de Provence : 17,5 % HT, soit 21 % TTC ;

- des frais d'utilisation de plateformes tierces :

Interenchères : 1.5% HT, soit 1,8% TTC ;

Drouot.com : 1,5 % HT, soit 1,8% TTC ;

- des frais de stockage et/ou de dépôt en garde-meuble auprès de sociétés tierces et ce, à compter du 21e jour après la vente.

PARTIE 1 – ACCEPTATION, OPPOSABILITÉ ET MODIFICATION DES CGA

Les CGA sont applicables sans restriction ni réserve à la relation entre DAME MARTEAU et tout enchérisseur. Les CGA sont communiquées préalablement à la vente. L'enchérisseur déclare avoir pris connaissance des CGA et les accepte sans réserve en portant une enchère, quel qu'en soit le moyen. Les CGA applicables à la relation entre les parties sont celles en vigueur au moment de la vente concernée en tenant compte des éventuelles modifications écrites ou orales émises avant et pendant la vente et qui sont reportées au sein du procès-verbal de vente.

1.1 État des lots et constats d'état ou de conservation

Les lots sont vendus dans l'état dans lequel ils se trouvent au moment de la vente et il relève ainsi de la responsabilité des futurs enchérisseurs d'examiner chaque lot avant la vente et notamment lors des expositions. Seule l'existence de réparations, ainsi que de restaurations, manques et ajouts significatifs dont le lot peut avoir fait l'objet, a vocation à être indiquée. Pour autant, l'absence de mention dans le catalogue n'implique aucunement que le lot soit en parfait état de conservation ou exempt de dommages, accidents, incidents ou restaurations. Les dimensions et les poids des lots sont donnés à titre indicatif et sont susceptibles de comporter des variations. De même, la mention de défauts n'implique pas l'absence d'autres défauts. Des constats d'état ou de conservation des objets peuvent être établis gracieusement sur demande et par commodité pour tout lot supérieur à une valeur de cinq-cents (500) euros. De tels constats ne constituent pas une garantie quant à l'état des lots, à leurs dimensions ou à leur poids. Dans le cadre des ventes online, seul un avis général sur l'état des lots est précisé.

1.2 Œuvres d'art et objets de collection

DAME MARTEAU rappelle que l'emploi du terme « attribué à » suivi d'un nom d'artiste garantit que l'œuvre ou l'objet a été exécuté pendant la période de production de l'artiste mentionné et que des présomptions sérieuses désignent celui-ci comme l'auteur

vraisemblable. « Entourage de » signifie que l'œuvre ou l'objet est le travail d'un artiste contemporain de l'artiste mentionné qui s'est montré très influencé par l'œuvre du maître. L'emploi des termes « atelier de » suivis d'un nom d'artiste garantit que l'œuvre a été exécutée dans l'atelier du maître cité mais réalisée par des élèves sous sa direction. Les expressions « dans le goût de », « style », « manière de », « genre de », « d'après », « façon de » ne confèrent aucune garantie particulière d'identité d'artiste, de date de l'œuvre ou d'école. Les biens d'occasion ne bénéficient pas de la garantie légale de conformité visée à l'article L. 217-2 du Code de la consommation.

1.3 Provenance

DAME MARTEAU rappelle que les mentions concernant la provenance d'un lot sont fournies sur indication du vendeur et ne sauraient entraîner la responsabilité de DAME MARTEAU. Si le vendeur a requis la confidentialité ou si l'identité des précédents propriétaires est inconnue du fait de l'ancienneté du lot, aucune indication relative à la provenance n'est portée au sein de la présentation du lot au catalogue.

1.4 Modifications des informations

Les informations figurant au catalogue peuvent faire l'objet de modifications ou de rectifications jusqu'au moment de la vente. Ces changements sont portés à la connaissance du public par un affichage en salle lors de l'exposition lorsqu'une telle modalité est proportionnée à la modification ou à la rectification et par une annonce faite par le commissaire de justice au moment de la vente. Ces modifications sont consignées au procès-verbal de vente.

1.5 Lot suivi d'un °

Les lots suivis d'un ° sont vendus par DAME MARTEAU ou par un membre de DAME MARTEAU, par l'expert de la vente sollicité par DAME MARTEAU ou par tout partenaire de DAME MARTEAU, lesquels s'entendent des prestataires de services participant à l'organisation des ventes aux enchères (et, notamment, dans le cadre de l'exposition, du transport, du stockage, etc. relatifs à la vente aux enchères concernée), conformément à l'article L. 321-5, I du Code de commerce.

1.6 Illustration des lots

Les photographies des lots mis en vente figurant au catalogue et sur le site Internet de DAME MARTEAU, ainsi que sur les plateformes des opérateurs intermédiaires de DAME MARTEAU ont valeur de description du lot, incluant les défauts visibles sur les photographies. Les photographies sont néanmoins données à titre indicatif concernant les couleurs des œuvres ou des objets reproduits dans le catalogue qui sont susceptibles de différer des couleurs réelles ou de comporter des différences résultant, de manière non exhaustive, de l'adaptation technique, de la qualité photographique ou encore du support de reproduction.

1.7 Articles d'horlogerie

Les articles d'horlogerie et les montres peuvent comporter des pièces qui ne sont pas d'origine. Les restaurations, caractéristiques techniques, numéros de série, dimensions et poids sont donnés à titre indicatif. DAME MARTEAU n'apporte aucune garantie que la montre ou l'article d'horlogerie est en état de fonctionnement. Il appartient à tout enchérisseur de procéder lui-même à l'analyse du fonctionnement et/ou d'une éventuelle restauration et/ou de l'étanchéité de tels objets. Les frais relatifs aux restaurations, révisions, aux réglages et à l'étanchéité sont à la charge exclusive de l'adjudicataire.

1.8 Pierres et bijoux

L'indication d'une date entre « [] » correspond à celle de création du modèle et non à celle de réalisation du bijou. Les pierres et bijoux présentés à la vente peuvent avoir fait l'objet de traitements destinés uniquement à les mettre en valeur (notamment, et de manière non limitative : huilage des émeraudes, traitement thermique des rubis et saphirs, blanchissement des perles, etc.),

n'altérant en rien leur qualité. Les pierres présentées sans certificat de laboratoire sont vendues sans aucune garantie d'un éventuel traitement. Lorsqu'il est indiqué qu'une pierre ou qu'un bijou est accompagné d'un certificat, les enchérisseurs sont invités à solliciter DAME MARTEAU afin que leur soit communiqué ce document, lequel fait foi sur tout autre document contradictoire. Il est précisé que l'origine des pierres et la qualité (comprenant notamment, et de manière non limitative, la couleur et la pureté) reflètent l'opinion du laboratoire qui émet le certificat. Toute opinion différente issue d'un autre laboratoire ne saurait entraîner la nullité de la vente et ne saurait engager la responsabilité de DAME MARTEAU et de l'expert de la vente.

2. Estimations des lots

DAME MARTEAU rappelle que les estimations sont fondées sur l'état, la rareté, la qualité et la provenance des lots et sur les prix récemment atteints aux enchères pour des biens similaires. Les estimations peuvent changer. Les estimations sont ainsi fournies à titre purement indicatif et elles ne peuvent être considérées comme impliquant la certitude que le lot soit vendu au prix estimé ou à l'intérieur de la fourchette d'estimations. Les estimations ne sauraient ainsi constituer une quelconque garantie. Les estimations ne comprennent ni les frais de vente ni aucune taxe ou frais applicables.

3. Retrait de tout lot

DAME MARTEAU peut librement retirer un lot à tout moment avant la vente ou pendant la vente aux enchères. Cette décision de retrait n'engage en aucun cas la responsabilité de DAME MARTEAU à l'égard de tout enchérisseur.

4. Exposition publique préalable à la vente

DAME MARTEAU est libre d'organiser des expositions publiques préalablement à la vente et dont les modalités sont précisées sur le catalogue ou sur tout support de la vente concernée. Pour les ventes online, les lots sont visibles sur rendez-vous et la présentation des lots sur le catalogue online vaut publicité. Tout enchérisseur est invité à examiner les lots préalablement à la vente. Les lots y sont exposés dans des conditions assurant leur protection contre d'éventuels dommages. Toute manipulation effectuée par un enchérisseur non supervisée de DAME MARTEAU se fait à ses risques et périls.

PARTIE 2 – LA VENTE

1. Enregistrement et accès à la vente

En vue d'une bonne organisation de la vente et préalablement à celle-ci, les enchérisseurs sont invités à se faire connaître auprès de DAME MARTEAU, en lui communiquant un justificatif d'identité, ainsi que des références bancaires. DAME MARTEAU se réserve le droit de solliciter une consignation dont le montant est libéré dans les soixante-douze (72) heures après la vente si le lot n'a pas été adjudgé à l'enchérisseur. DAME MARTEAU se réserve le droit d'interdire l'accès à la vente à tout enchérisseur pour justes motifs, notamment et de manière non limitative, en raison de l'inscription de l'enchérisseur au fichier TEMIS ou au Registre central de prévention des impayés des commissaires-priseurs, de refus de consignation du dépôt de garantie ou encore de refus de communication de documents d'identification, des références bancaires sollicités par DAME MARTEAU et distincte du règlement précédent ou d'incidents préalables avec cet enchérisseur. L'enchérisseur est réputé s'inscrire et enchérir pour son propre compte. S'il enchérit pour autrui, l'enchérisseur doit indiquer à DAME MARTEAU qu'il est dûment mandaté par un tiers pour lequel il communique une pièce d'identité et les références bancaires ainsi que le mandat pour agir en son nom. Toute fausse indication engage la responsabilité de l'enchérisseur. Si l'enchérisseur agit en tant qu'agent pour un mandant occulte il accepte expressément d'être tenu personnellement responsable de payer le prix d'achat et toutes autres sommes dues. DAME MARTEAU étant soumise aux obligations en matière de lutte contre le blanchiment de capitaux et le financement du terrorisme, elle se réserve le droit de demander à tout enchérisseur de justifier de son

identité au moyen d'un document probant et ce, conformément aux dispositions du Code monétaire et financier. À défaut de communiquer de tels documents ou si la vérification de ces documents s'avère impossible, l'enchérisseur ne peut s'inscrire à la vente.

2. Modalités des enchères

2.1. Enchères en salle

DAME MARTEAU rappelle que le mode usuel pour enchérir consiste à être présent en salle pendant la vente, à moins que la vente ne soit réalisée de manière totalement dématérialisée (vente online). DAME MARTEAU ne peut engager sa responsabilité pour tout autre mode de passation des enchères notamment si une erreur qu'elle soit d'ordre technique ou non, une omission ou une difficulté de liaison ou de connexion existait.

2.2 Ordres d'achat fermes et enchères téléphoniques

DAME MARTEAU se propose d'exécuter gracieusement (i) des ordres d'achat fermes et (ii) des enchères téléphoniques, selon les instructions de l'enchérisseur. L'enchérisseur adresse sa demande à DAME MARTEAU en adressant une correspondance électronique à l'adresse ctc@damemartea.fr accompagné (i) d'un document d'identification (document officiel d'identité pour les personnes physiques, extrait Kbis pour les personnes morales ainsi qu'un document officiel d'identité du représentant légal) et (ii) de coordonnées postales, électroniques et téléphoniques et ce, au plus tard vingt-quatre (24) heures avant la vente. DAME MARTEAU peut subordonner l'acceptation d'une demande d'ordre d'achat ferme ou d'une enchère téléphonique à la communication d'informations laissées à la discrétion de DAME MARTEAU. Toute demande d'ordre d'achat ferme ou d'enchères téléphoniques doit avoir reçu une confirmation de DAME MARTEAU pour être exécutée. DAME MARTEAU se réserve le droit de ne pas accepter un ordre d'achat notamment, et de manière non limitative, si l'enchérisseur ne propose pas de garanties suffisantes. La prise en compte d'un ordre d'achat ou d'une enchère téléphonique est conditionnée à une consignation d'un montant de 30% de l'estimation basse du lot objet de l'enchère, nécessitant le renseignement de coordonnées bancaires. Le montant de cette consignation est acquis à DAME MARTEAU en cas de non-paiement du lot à titre d'indemnité, ledit lot pouvant être proposé sur réitération des enchères selon les modalités de l'Article 4 de la Partie 4 des présentes. DAME MARTEAU n'accepte pas les enchères téléphoniques pour les lots dont l'estimation basse est inférieure ou égale à 150 euros. Tout enchérisseur enchérissant par téléphone s'engage à formuler une enchère d'un montant correspondant au minimum à l'estimation basse. Les offres illimitées ou d'« achat à tout prix » ne sont pas acceptées, l'enchérisseur est tenu de donner un montant maximal. Dans le cas de plusieurs ordres d'achat identiques, la priorité est donnée à celui reçu en premier. Dans le cas d'enchères d'un même montant portées en salle, par enchères électroniques et par ordres d'achat fermes ou d'enchères téléphoniques, la priorité est donnée à l'enchère en salle. DAME MARTEAU décline toute responsabilité en cas d'erreurs éventuelles, d'oublis, d'insuccès si la liaison téléphonique ne peut être établie ou de non réponse suite à une tentative d'appel. DAME MARTEAU peut enregistrer les communications et peut les conserver jusqu'au règlement des éventuelles acquisitions.

2.3. Enchères en ligne par des plateformes tierces

DAME MARTEAU peut proposer d'enchérir en ligne par le biais de tout site Internet de plateformes d'opérateurs intermédiaires relayant la vente. Ces sites Internet constituent des plateformes techniques permettant de participer à distance par voie électronique aux ventes aux enchères publiques ayant lieu dans des salles de ventes. L'utilisateur souhaitant participer à une vente aux enchères en ligne via ces sites Internet doit prendre connaissance et accepter, sans réserve, les conditions d'utilisation de ces plateformes, qui sont indépendantes et s'ajoutent aux présentes conditions générales d'achat, impliquant notamment des frais additionnels liés à leur

utilisation. Par ailleurs, les éléments d'informations transmis par l'enchérisseur à la plateforme tierce sont transmis à DAME MARTEAU, laquelle se réserve la faculté de solliciter d'autres documents ou informations auprès de l'enchérisseur.

2.4 Vente online

DAME MARTEAU organise des ventes online par le biais de plateformes d'opérateurs intermédiaires. L'utilisateur souhaitant participer à une vente aux enchères en ligne via ces sites Internet doit prendre connaissance et accepter, sans réserve, les conditions d'utilisation de ces plateformes, qui sont indépendantes et s'ajoutent aux présentes conditions générales d'achat, et notamment vérifier l'application de tout frais éventuel pour l'utilisation de ces sites Internet tiers.

PARTIE 3 – DÉROULEMENT DE LA VENTE

1. Pouvoir discrétionnaire du commissaire de justice et conduite de la vente

Le commissaire de justice organise et dirige les enchères de façon discrétionnaire, la conduite de la vente suit l'ordre de la numérotation du catalogue et les paliers d'enchères sont à sa libre appréciation, celui-ci pouvant refuser des enchères en raison de paliers qu'il juge insuffisants. Le commissaire de justice veille au respect de la liberté des enchères et à l'égalité entre les enchérisseurs. Il dispose de la faculté discrétionnaire de refuser toute enchère, de retirer un lot de la vente et de désigner l'adjudicataire, c'est-à-dire le plus offrant et le dernier enchérisseur, une fois le terme « adjudgé » prononcé. Les enchères en salle priment sur toute autre enchère. Le commissaire de justice dispose de la faculté discrétionnaire de déplacer, de réunir ou de séparer des lots ou de retirer des lots de la vente. En aucun cas la responsabilité de DAME MARTEAU ne peut être engagée en cas de retrait de tout lot au cours de la vente, et notamment vis-à-vis des enchérisseurs ayant effectué une demande d'ordre d'achat ferme ou d'enchère téléphonique. En cas de contestation au moment de l'adjudication, c'est-à-dire s'il est établi que deux ou plusieurs enchérisseurs ont simultanément porté une enchère équivalente, soit à haute voix, soit par signe, et réclament en même temps cet objet après le prononcé du mot « adjudgé », ledit objet est immédiatement remis en vente au dernier prix proposé par les enchérisseurs et tout le public présent est admis à enchérir à nouveau.

2. Conduite de la vente

La vente se fait expressément au comptant et est conduite en euros. DAME MARTEAU peut toutefois offrir, à titre indicatif, la retranscription des enchères en devises étrangères. En cas d'erreur de conversion de devises, la responsabilité de DAME MARTEAU ne peut être engagée, seul le prix en euros faisant foi. L'accès aux lots au cours de la vente est strictement interdit.

3. Prix de réserve

Le prix de réserve s'entend du prix minimum confidentiel au-dessous duquel le lot ne sera pas vendu. Le prix de réserve ne peut dépasser l'estimation basse figurant au catalogue ou modifiée publiquement avant la vente et le commissaire de justice est libre de débiter les enchères en dessous de ce prix et de porter des enchères pour le compte du vendeur. En revanche, le vendeur ne peut porter aucune enchère pour son propre compte ou par le biais d'un autre mandataire.

4. Prémption

Les articles L. 123-1 et L. 123-2 du Code du patrimoine autorisent, dans certains cas, l'État ou à la Bibliothèque Nationale de France à exercer un droit de prémption, c'est-à-dire la faculté de se substituer à l'adjudicataire, sur les œuvres d'art mises en vente publique ou à l'occasion de ventes de gré à gré après une vente aux enchères publiques préalable infructueuse. Le représentant de l'État présent lors de la vacation formule sa déclaration auprès du commissaire de justice juste après la chute du marteau. La décision de prémption doit ensuite être confirmée dans un délai de quinze (15) jours. Par ailleurs, et conformément à l'article R. 123-7 du Code du patrimoine, le droit de prémption peut être exercé par voie

électronique. En pareille situation, la décision de prémption doit être confirmée dans un délai de quatre (4) heures à compter de la réception du résultat par le représentant de l'État. En aucun cas, DAME MARTEAU ne peut assumer une quelconque responsabilité du fait des décisions administratives de prémption.

PARTIE 4 – EXÉCUTION DE LA VENTE

Dans l'hypothèse où l'adjudicataire ne se serait pas fait enregistrer avant la vente, il doit communiquer les renseignements nécessaires dès l'adjudication du lot prononcée. Les résultats de la vente, à savoir l'indication du prix d'adjudication, sont publics, de telle sorte que la responsabilité de DAME MARTEAU ne saurait être engagée en cas de communication de ces résultats sur des plateformes commerciales ou tout autre support de communication.

1. Obligation de paiement

L'adjudication opère transfert de propriété et oblige l'adjudicataire au paiement intégral du prix d'adjudication, ainsi que de l'ensemble des frais et taxes précisés ci-après. Le paiement doit être effectué en intégralité immédiatement après la vente selon les modalités précisées à l'Article 3 de la présente Partie et ne peut en aucun cas être différé, quand bien même l'adjudicataire souhaite exporter le lot et est dans l'attente de l'obtention d'une licence d'exportation. Aucun délai de paiement n'est accordé par DAME MARTEAU. Aucun lot n'est remis à l'adjudicataire avant l'acquittement de l'intégralité des sommes dues.

2. Frais de vente

En sus du prix d'adjudication, c'est-à-dire du « prix marteau », l'adjudicataire doit acquitter les frais de ventes suivants :

- pour les ventes volontaires organisées à l'hôtel des ventes de Montpellier : 20,83% HT, soit 25 % TTC ;
- pour les Ventes volontaires organisées à l'hôtel des ventes de Salon de Provence : 17,5 % HT, soit 21 % TTC ;

Des frais de dossier propres aux ventes de véhicules trouvent à s'appliquer à hauteur de 92 euros TTC par véhicule.

Lorsque l'adjudicataire a enchéri sur une plateforme tierce, DAME MARTEAU facture à l'adjudicataire les frais additionnels dus par l'adjudicataire à la plateforme pour l'utilisation de celle-ci, selon la plateforme utilisée :

- plateforme Interenchères.com : 1.5% HT (soit 1,8% TTC) du prix d'adjudication ;
- pour les ventes de véhicules, en sus des frais de vente, la somme forfaitaire de quarante (40) euros HT (soit quarante-huit (48) euros TTC) ;
- plateforme Drouot.com : 1,5 % HT (soit 1,8% TTC) du prix d'adjudication.

DAME MARTEAU étant sous le régime fiscal de la marge prévu à l'article 297A du Code général des impôts, elle ne peut délivrer aucun document faisant ressortir la TVA. Les lots en provenance d'une zone en dehors de l'Union européenne, et dont la présentation est précédée par le symbole « * », sont soumis à des frais additionnels pouvant être rétrocédés à l'adjudicataire sur présentation des documents douaniers d'exportation hors Union européenne dans un délai de trois mois. Ces frais sont de 5.5% sur le prix de l'adjudication. Les lots dont la présentation est précédée par le symbole « ** » sont soumis à des frais additionnels de 20% sur le prix de l'adjudication. L'adjudicataire justifiant d'un numéro de TVA intracommunautaire et d'un document prouvant la livraison du ou des lots dans son État membre de l'Union européenne peut obtenir le remboursement de la TVA sur les commissions et, éventuellement, sur les marchandises de manière particulièrement conditionnée. Cette possibilité est également offerte aux résidents hors Union européenne sous réserve de satisfaire aux conditions et délais légaux et réglementaires. Le défaut de remboursement de la TVA et/ou le dépassement du délai pour solliciter un tel remboursement ne peut engager la responsabilité de DAME MARTEAU.

3. Paiement

Le paiement de l'intégralité des sommes dues par l'adjudicataire est réalisé selon les moyens suivants :

- en espèces : jusqu'à 1.000 euros frais et taxes compris pour les particuliers français et pour les commerçants français ou étrangers, jusqu'à 15.000 euros frais et taxes compris pour les ressortissants étrangers non commerçants sur présentation de leur pièce d'identité avec une adresse à l'étranger ;

- par carte bancaire Visa ou Mastercard au sein des bureaux de DAME MARTEAU aux horaires d'ouverture ;

- par virement bancaire, les éventuels frais additionnels de transfert étant à la seule charge de l'adjudicataire sur le compte suivant : DAME MARTEAU SAS : IBAN : FR76 3000 3000 2400 0270 0118 361 - BIC-ADRESSE SWIFT : SOGEFRPP ;

- par chèque de banque française avec deux pièces d'identité, les chèques étrangers n'étant pas acceptés ;

- lors de vente par l'intermédiaire de la plateforme Interenchères :
- si le montant des sommes dues est inférieur ou égal à trente (30) euros, frais acheteur compris : débit automatique depuis la plateforme par l'intermédiaire des coordonnées bancaires préalablement renseignées par l'adjudicataire ;

- si le montant des sommes dues est supérieur à trente (30) euros, frais acheteur compris : envoi d'un lien de validation sécurisé pour procéder au paiement bancaire par l'intermédiaire des coordonnées bancaires préalablement renseignées par l'adjudicataire.

Les paiements par Paypal ne sont pas acceptés.

En tout état de cause, la délivrance des lots est subordonnée à la réception ou à l'encaissement de l'intégralité des sommes dues par l'adjudicataire.

Le paiement doit être réalisé au seul nom de l'adjudicataire. DAME MARTEAU rappelle qu'aucun paiement ne peut être réalisé pour un tiers et qu'aucune modification de l'identité de l'adjudicataire ne peut intervenir postérieurement à la vente aux enchères publiques. Aucun fractionnement du paiement n'est accepté.

En cas d'enchères téléphoniques ou d'ordres d'achat fermes, la consignation imposée par l'Article 2.2 de la Partie 1 est acquise à DAME MARTEAU et s'impute sur le montant dû par l'adjudicataire.

4. Défaut de paiement

Conformément à l'article L. 321-14 du Code de commerce, à défaut de paiement par l'adjudicataire, et après mise en demeure restée infructueuse adressée à l'adjudicataire par lettre recommandée avec accusé de réception, le bien est remis en vente à la demande du vendeur sur réitération des enchères, pour laquelle il devra s'acquitter des frais de vente ainsi que de la différence entre l'adjudication litigieuse et la nouvelle adjudication, lorsque cette dernière est moindre. Tout dépôt de garantie versé par l'adjudicataire est conservé à titre d'indemnité par DAME MARTEAU. Si le vendeur ne formule pas cette demande dans un délai de trois (3) mois à compter de l'adjudication, DAME MARTEAU a mandat d'agir en son nom et pour son compte et peut, selon son choix :

1. notifier à l'adjudicataire défaillant la résolution de plein droit de la vente, sans préjudice d'éventuels dommages-intérêts et facturer à l'adjudicataire défaillant les frais de vente ;

2. poursuivre l'exécution forcée de la vente et le paiement du prix d'adjudication et des frais de vente, pour son propre compte et/ou pour le compte du vendeur, montant auquel s'ajoutent quarante euros de frais de recouvrement par lot.

En tout état de cause, l'adjudicataire défaillant ne peut invoquer la résolution du contrat pour se soustraire aux obligations qui sont les siennes. Tout dépôt de garantie versé par l'adjudicataire est conservé à titre d'indemnité par DAME MARTEAU.

DAME MARTEAU se réserve le droit d'exclure des ventes futures tout adjudicataire ou représentant de tout adjudicataire qui a été défaillant ou qui n'a pas respecté les présentes conditions générales d'achat.

DAME MARTEAU se réserve le droit d'inscrire l'adjudicataire défaillant ou son représentant à la liste noire des mauvais payeurs de DROUOT SI, lui interdisant ainsi d'utiliser les services de la plateforme Drouot.com. Par ailleurs, DAME MARTEAU est adhérente au Service TEMIS permettant la consultation et l'alimentation du

fichier des restrictions d'accès aux ventes aux enchères de la plateforme Interenchères.

DAME MARTEAU se réserve le droit d'inscrire au fichier TEMIS l'adjudicataire défaillant ou son représentant, ayant pour conséquence de limiter la capacité d'enchérir de l'adjudicataire défaillant auprès des opérateurs de ventes volontaires adhérents et de lui interdire l'utilisation de la plateforme Interenchères. Enfin, DAME MARTEAU déclare les incidents de paiement au Registre central de prévention des impayés des commissaires-priseurs administré par le SYMEV. DAME MARTEAU se réserve également le droit de procéder à toute compensation de la créance due avec les sommes éventuellement dues à l'adjudicataire défaillant.

5. Délivrance des lots

Tout lot ne peut être délivré à l'adjudicataire qu'après paiement intégral du prix, des frais et des taxes. Sous réserve de la présentation de l'autorisation de délivrance du service comptable de DAME MARTEAU attestant du complet paiement du prix et de ses accessoires, les lots peuvent être délivrés au cours ou à l'issue immédiate de la vacation en salle de vente aux enchères. Les lots doivent être retirés dans les vingt-et-un (21) jours suivant la vente et après leur règlement intégral.

L'adjudicataire est invité à prendre rendez-vous afin de procéder au retrait de son lot au sein des locaux de DAME MARTEAU situé 2460 avenue Albert Einstein – Domaine Teissier 34000 Montpellier – France aux heures d'ouverture. Les demandes de rendez-vous s'effectuent au moins 24 heures en avance par courrier électronique à ctc@damemarteau.fr ou par téléphone, au 04 67 47 52 59.

L'adjudicataire est en charge de l'emballage du ou des lots.

L'emballage effectué par DAME MARTEAU sur demande exprès de l'adjudicataire est un service gracieux et exceptionnel de DAME MARTEAU, de telle sorte que sa responsabilité ne saurait être engagée en raison de l'emballage effectué.

Les lots non retirés à l'issue de la vacation considérée sont entreposés à l'étude DAME MARTEAU ou au sein d'un autre lieu non géré par DAME MARTEAU le choix étant laissé à la discrétion de DAME MARTEAU. À défaut de retrait dans un délai de vingt-et-un (21) jours suivant la vente du ou des lots, l'adjudicataire est seul redevable des frais de stockage inhérents au stockage du ou des lots, faisant l'objet d'une facturation par la société de stockage. Sans réponse de l'adjudicataire durant un (1) an à compter de la mise à disposition du lot, le lot est considéré comme abandonné et ce, conformément à la loi du 31 décembre 1903 modifiée par l'ordonnance no 2019-964 du 18 septembre 2019, pouvant entraîner à la vente judiciaire du lot.

Pour tout lot adjudgé, réglé ou non, demeurant stocké dans un autre lieu que tout lieu géré directement par DAME MARTEAU dont le choix est laissé de manière discrétionnaire à DAME MARTEAU, l'adjudicataire fait son affaire des frais liés au stockage et aux éventuelles pénalités de retard s'inférant des conditions particulières qui lui est applicable et ne peut en tenir rigueur à DAME MARTEAU.

6. Transport des lots – transfert de propriété et des risques

Le transfert de propriété ainsi que le transfert des risques s'opèrent au prononcé du terme « adjudgé » par le commissaire de justice, de telle sorte que l'adjudicataire est lui-même chargé de faire assurer ses acquisitions. DAME MARTEAU décline toute responsabilité quant aux dommages que le lot pourrait encourir, et ceci dès l'adjudication prononcée. DAME MARTEAU ne peut assumer une quelconque responsabilité en l'absence de prise de disposition à cet effet. DAME MARTEAU n'effectue aucun emballage ni envoi. Toutes les formalités d'emballage et de transport restent à la charge exclusive de l'adjudicataire, quelle que soit sa qualité, celui-ci devant se rapprocher de toute société de transport de son choix.

L'adjudicataire doit solliciter un rendez-vous au moins 24 heures à l'avance afin que DAME MARTEAU mette à disposition du transporteur le ou les lots. Les sociétés de transport n'étant pas les préposées de DAME MARTEAU, cette dernière ne peut être responsable de leurs actes ou omissions. L'adjudicataire ayant opté

pour un envoi de ses achats par une société de transport adhère aux conditions générales de ce prestataire et écarte la possibilité d'engager la responsabilité de DAME MARTEAU en cas de préjudice subi dans le cadre de cette prestation de services.

PARTIE 5 – DISPOSITIONS DIVERSES

1. Biens culturels

L'exportation hors de FRANCE ou l'importation dans un autre pays d'un lot peut être affectée par les lois du pays vers lequel il est exporté ou importé. L'exportation de tout lot hors de FRANCE ou l'importation dans un autre pays peut être soumise à l'obtention d'une ou plusieurs autorisation(s) d'exporter ou d'importer. Certaines lois peuvent interdire l'importation ou interdire la revente d'un lot dans le pays dans lequel il a été importé. L'exportation d'un lot revêtant la qualité de bien culturel, en dehors du territoire douanier français est subordonnée à l'obtention d'un certificat délivré par les services compétents du Ministère de la Culture, dans un délai maximum de quatre (4) mois à compter de la demande, sous réserve des exceptions figurant au sein du Code du patrimoine. Les services du Ministère de la Culture peuvent refuser la délivrance d'un tel certificat ou rejeter une telle demande lorsque le bien culturel considéré est notamment susceptible de présenter le caractère d'un trésor national. En tout état de cause, la responsabilité de DAME MARTEAU ne saurait être engagée en cas de refus ou de retard de délivrance de certificat. La demande, la suspension ou le refus de délivrance de certificat est sans incidence aucune sur l'obligation de paiement à la charge de l'adjudicataire, lequel est redevable de ces sommes envers DAME MARTEAU et notamment au titre des frais engagés. Sous certaines conditions laissées à la discrétion de DAME MARTEAU, DAME MARTEAU peut effectuer les formalités de demande de certificat d'exportation pour le compte de l'adjudicataire et est susceptible de facturer l'ensemble des frais afférents à l'adjudicataire. En cas de suspension, de rejet de la demande ou de refus de délivrance du certificat, DAME MARTEAU n'est pas redevable du remboursement de telles sommes à l'adjudicataire.

2. Réglementation Cites

La réglementation internationale du 3 mars 1973, dite Convention de Washington a pour objet la protection de spécimens et d'espèces dits menacés d'extinction. L'exportation ou l'importation de tout lot fait ou comportant une partie (quel qu'en soit le pourcentage) en ivoire, écailles de tortues, peau de crocodile, corne de rhinocéros, os de baleine, certaines espèces de corail et en palissandre, etc. peut être restreinte ou interdite. Il appartient, sous sa seule responsabilité, à l'adjudicataire de prendre conseil et de vérifier la possibilité de se conformer aux dispositions légales ou réglementaires qui peuvent s'appliquer à l'exportation ou l'importation d'un lot, avant même d'encherir. Des informations supplémentaires relatives à la réglementation applicable à certains lots peuvent être indiquées sur la fiche de présentation dudit lot. Dans certains cas, le lot concerné ne peut être transporté qu'assorti d'une confirmation par expert, aux frais de l'adjudicataire, de l'espèce et ou de l'âge du spécimen concerné. DAME MARTEAU peut, sur demande, assister l'adjudicataire dans l'obtention des autorisations et rapport d'expert requis. Ces démarches sont conduites aux seuls frais de l'adjudicataire. Cependant, DAME MARTEAU ne peut garantir que les autorisations soient délivrées. En cas de refus de permis ou de délai d'obtention de celui-ci, l'adjudicataire reste redevable de la totalité du prix d'achat du lot. Un tel refus ou délai ne saurait en aucun cas justifier le retard du paiement ou l'annulation de la vente.

3. Propriété intellectuelle

DAME MARTEAU est seule titulaire du droit de reproduction sur son catalogue et son contenu. Toute reproduction de celui-ci est interdite et constitue une contrefaçon à son préjudice. Toute reproduction du catalogue de DAME MARTEAU peut également constituer une reproduction illicite d'une œuvre exposant son auteur à des poursuites en contrefaçon par le titulaire des droits d'auteur sur

l'œuvre. La vente d'une œuvre n'emporte pas au profit de son nouveau propriétaire le droit de reproduction et de représentation de l'œuvre.

4. Données personnelles

L'enchérisseur est informé que DAME MARTEAU, en sa qualité de responsable de traitement, collecte et traite des données personnelles dans le cadre de l'exécution d'un contrat avec l'enchérisseur, ayant pour objet la gestion des ordres d'achat ferme ou téléphonique, ainsi que la gestion des enchères et des adjudications. L'enchérisseur dispose d'un droit d'accès, de suppression, de rectification, de limitation et d'opposition de traitement et d'un droit à la portabilité sur ses données personnelles. L'enchérisseur est invité à consulter la politique de protection des données personnelles de DAME MARTEAU.

5. Lutte contre le blanchiment de capitaux et le financement du terrorisme

Conformément à l'article L. 561-2, 14° du Code monétaire et financier, les obligations relatives à la lutte contre le blanchiment de capitaux et le financement du terrorisme sont applicables à DAME MARTEAU en sa qualité d'opérateur de ventes volontaires lorsque celle-ci procède à une transaction ou une série de transactions liées d'un montant égal ou supérieur à 10.000 euros. L'adjudicataire ou son mandant s'engage à fournir spontanément et de bonne foi l'ensemble des documents permettant l'établissement de leur identité. En fonction des circonstances, DAME MARTEAU peut être soumise à une obligation de vigilance renforcée, l'adjudicataire ou son mandant s'engageant alors à répondre à toute interrogation permettant à DAME MARTEAU de se conformer à ses obligations légales.

6. Loi applicable et attribution de compétence juridictionnelle

Conformément aux dispositions de l'article L. 321-17 du Code de commerce, l'action en responsabilité à l'encontre d'un opérateur de ventes volontaires se prescrit par cinq ans à compter de la prise en compte de la vente aux enchères publiques. DAME MARTEAU rappelle à ses clients l'existence du Recueil des obligations déontologiques des opérateurs de ventes volontaires pris par arrêté ministériel du 30 mars 2022. Ce recueil est disponible sur le site du Conseil des maisons de vente. DAME MARTEAU informe également ses clients de la possibilité de recourir à une procédure extrajudiciaire de règlement des litiges en saisissant le commissaire du Gouvernement près le Conseil des maisons de vente, en ligne ou par courrier avec accusé de réception. Seule la loi française régit les présentes conditions générales d'achat.

TOUS LES LITIGES AUXQUELS LE PRESENT CONTRAT POURRAIT DONNER LIEU, ET A DEFAUT DE CONCILIATION PREALABLE, CONCERNANT TANT SA VALIDITE, SON INTERPRETATION, SON EXECUTION, SA RESILIATION, LEURS CONSEQUENCES ET LEURS SUITES SONT SOUMIS EXCLUSIVEMENT AUX TRIBUNAUX COMPETENTS DE MONTPELLIER (FRANCE).